



**UMARK 59**

Arkeologisk rapport

Institutionen för idé- och samhällsstudier

Umeå universitet

# Rekonstruktion av undersökt gravanläggning

Raä 36:1 i Stige, Indal socken,  
Sundsvalls kommun, Medelpad



**Per H Ramqvist**

- Umeå 2010 -

**UMARK 59**

Arkeologisk rapport

Institutionen för idé- och samhällsstudier

Umeå universitet

# **Rekonstruktion av undersökt gravanläggning**

**Raä 36:1 i Stige, Indal socken,  
undsvalls kommun, Medelpad**

Per H Ramqvist

- Umeå 2010 -

Omslagsbilden visar Bernt Strömberg i arbete med rekonstruktionen av gravhögen Raä 36:1 i Stige Indal sn.

© Institutionen för idé- och samhällsstudier  
Umeå universitet

Eget tryck  
Umeå 2010

ISSN 1401-5986

# Innehåll

INNEHÅLL .....	3
FÖRORD .....	5
INLEDNING .....	6
GRAVENS KONSTRUKTION .....	6
REKONSTRUKTIONEN 2010 .....	10
NYTT FYND .....	11
ADMINISTRATIVA UPPGIFTER .....	11
REFERENSER .....	12
RAPPORTFÖRTECKNING UMARK-SERIEN .....	13



# Förord

ÅREN 2001-2004 genomfördes med metalldetektor flera försök att återfinna platsen för den s k Stige-skatten. Säsongerna 2003-04 även med arkeologiska undersökningar, öppna för dem som ville prova på. Allmänhet och skolor deltog i såväl den arkeologiska undersökningen som detektorprospekteringen. Genom PRO-föreningen och Hembygdsföreningen i Indal samt Lidens Företagarförening i Liden och deras fina nätverk, spreds via ”djungeltelegraf” informationen om den ”öppna grävningen” ut till bygdens befolkning. Väsentligt över hundra individer deltog genom åren på ett eller annat sätt vid undersökningarna och ibland hade vi så trevligt att ”tanterna” tog med sig stickningen ner till grävningen för att delta i och lyssna till det som diskuterades vid hinkar och såll.

På grund av olika omständigheter kom inte återställningen, rekonstruktionen eller om man nu vill kalla det återuppbyggnaden av den undersökta vikingatida gravhögen att ske förrän hösten 2010. Om detta handlar föreliggande rapport.

Jag vill varmt tacka de som deltog i arbetet och hoppas att platsen kan få en framtida betydelse för berättelser om indalsbygdens och Indalsälvens rika, men alltför litet undersökta, historia.

Umeå den 15 oktober 2010

Per H Ramqvist

## Inledning

Projektet ”Depå handel bebyggelse” började år 2000 av undertecknad, som då var verksam vid Mitthögskolan i Örnsköldsvik, i syfte att bättre förstå förhållandet mellan framför de vikingatida depåfynden av silver och den samtida bebyggelsen. Framgångsrika undersökningar hade gjorts på Gotland (Östergren 1989), där man påvisat tydliga samband. Även senare studier i Mälardalen (Zachrisson 1998) indikerade liknande, men också lite avvikande möjligheter. Eftersom de flesta av silverdepåerna i Västernorrland hittats redan under 1700-, 1800- och det tidiga 1900-talet är de exakta fyndplatserna vanligen glömda. Som en första studie tog vi oss an den största av silverdepåerna i Västernorrland, nämligen den s k Stigeskatten som enligt samtida anteckningar hade en relativt god beskrivning av var platsen för fyndet låg (Hammarberg 2003).

Det skulle ändå visa sig, trots goda angivelser, vara svårt att lokalisera platsen, eftersom det också florerade ett flertal lokala uppgifter om helt andra platser, alla dock inom Stige by. Möjligt är att det ”mörkats” en del av hemmansägaren om var den egentliga platsen legat, kanske för att själv kunna hitta eventuella fortsatta silverföremål eller för att undvika onödigt ”spring” på ägor. Ett okänt antal silverföremål har hittats efter att den stora upptäckten gjordes 1903 (se Ramqvist 2003, 2004, 2010), vilket åtminstone bevisar att, som vanligt, allt inte hittades vid den första upptäckten.

I samband med detektoravsökningarna växte snart fram en idé om att i högre grad engagera lokalbefolkningen i projektet. Vi genomförde därför en publik arkeologisk undersökning av en starkt sargad gravhög, Raä 36:1, som låg inte långt från den förmodade platsen för silverdepån (fig 1). Resultaten från dessa undersökningar finns avrapporterade av författaren 2003 och 2010 samt i en artikel i *Medelpadsboken* 2004. Högen var i det närmaste helt plundrad (fig 2-3), men några enstaka fynd och framförallt <sup>14</sup>C-dateringar av brända ben visar att både graven och det i högfyllningen ingående boplatsmaterialet tillhörde 900-talet e Kr, dvs den var sannolikt samtida med silverdepån, vars yngsta mynt präglades strax efter 1020 (Lundström 1973).

## Gravens konstruktion

De ursprungliga intentionerna var att direkt efter undersökningarnas avslutning 2004, rekonstruera den undersökta gravanläggningen som ett slags minnesmärke för vikingatiden i Indalsbygden. Av olika anledningar kom detta att dröja till hösten 2010.

Trots att högen var mycket svårt skadad, mer än halva den NÖ delen var borta av plundringsverksamhet och troligen också åkerbruk, gick det att fastställa vissa intressanta konstruktionsdetaljer. Stora stenar som var tillmakade hade använts som kantkedja. Dessa fanns kvar i den SV delen. Stenarna där låg inte i högens direkta kant utan en bit innanför. Detta är troligen ett resultat av jordflyttning i samband med plundringen, varför kantkedjan varit högens yttersta begränsning. Ett stort antal större stenar, bl a tillmakade, låg också hopade i kanten av den plundrade SÖ delen av graven (fig 3). I övrigt fanns inga tecken på inre konstruktioner i form av kärnröse, stenkista, e dyl.

Själva gravhögen har anlagts på något som mest kan liknas med en uppbyggd terrass, vilken dock inte undersöktes. Flera gravhögar i Indal har just en sådan terrass, som ett slags plant underlag. Indalsälven är ju Sveriges brantaste dalgång (dvs har högsta relativa höjd som är skillnaden mellan berg och dalbotten) och är ett verkligt niplandskap. Därtill finns en mängd mycket djupa raviner och just detta kan vara orsaken till en lokal variation i gravanläggningarna. Ortnamn med *Krång*, som betyder ”brant sluttning, dalsida”, finns det gott om längs Indalsälven. Gravterrasserings har särskilt iakttagits på gravanläggningar som ligger direkt intill branta partier, såsom den undersökta i Stige och möjligen är detta ett regionalt drag för just den branta Indalsälvens gravhögar.

När det gäller de tillmakade, skarpkantade stenarna trodde vi först att de var ditkomna under senare tid, men när undersökningen fortskred fann vi sådana också i den intakta delen av hög-

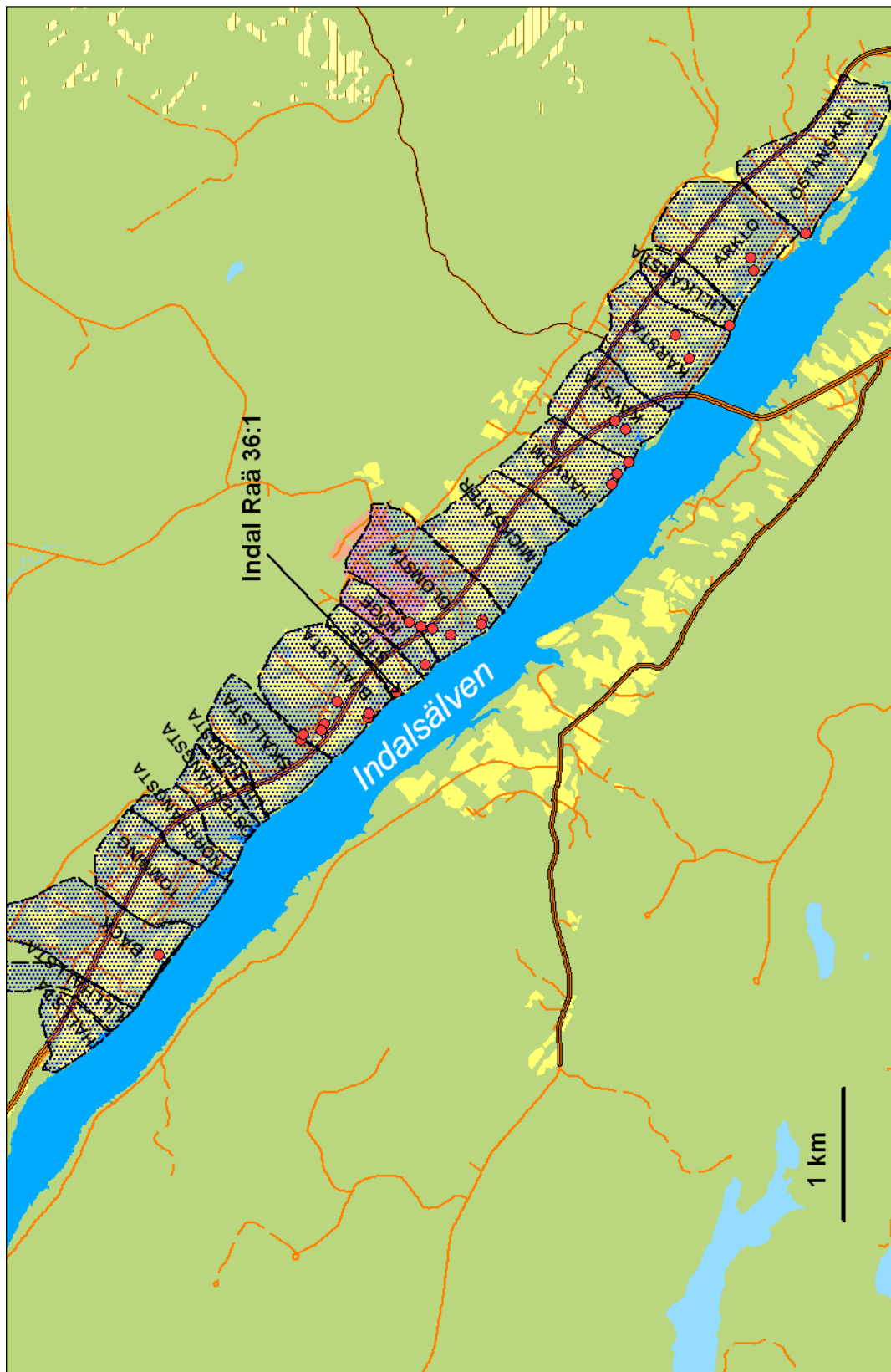


Fig 1. Karta över området kring Indal. Röda prickar är kända gravhögar enligt Riksantikvarieämbetets fornlämningsregister. Platsen för den arkeologiska undersökningen är Raä nr 36, som är den enda högen belägen i Stige.





Fig 2. Gravhögens utseende före städningen i september 2003.



Fig 3. Gravhögens utseende efter städningen. Bengt Hammarberg deltog mest av samtliga vid undersökningarna 2003. De största stenarna i förgrunden har ursprungligen tillhört gravens konstruktion.



Fig 4. Bernt Strömberg granskar vegetationen på grävningsplatsen.



Fig 5. Sven Sjölin körde traktorn och Anders Nylander rullar upp en större sten i skopan.

ens SV del. Eftersom det är stenfritt, och sannolikt så varit, i åkermarkerna runt Indal, torde stenarna ha tillmakats och ditforslats från bergen som kantar älvfåran ca 1 km NÖ om graven. Motsvarande ganska långa stentransporter har konstaterats för flera gravanläggningar i Mellannorrland under järnåldern. Sten har varit avgörande för många av järnålderns gravanläggningar.

## Rekonstruktionen 2010

Den 13 oktober 2010 genomfördes rekonstruktionen av gravhögen i Stige (fig 4-5). Arbetskraften, förutom författaren, utgjordes av Ove Johansson, Anders Nylander, Bernt Strömberg, samt Sven Sjölin också bistod med traktor. Ursprungligen var graven ca åtta meter i diameter och dess höjd var mer svåruppskattad på grund av skadorna. Men en höjd på 0,5-1 meter är sannolik. Vi använde den SV delen av kantkedjan som utgångspunkt, eftersom dessa stenar redan stod på sin ursprungliga plats. Utifrån detta fylldes jord med traktor på. När fyllningen var på plats, utplacerades de resterande stenarna till kantkedjan. Vi valde att göra kantkedjan helt sluten, för att förhindra jordflykt. I originalet var kantkedjan, så långt det kunde konstateras, inte helt sluten, utan de mycket stora stenarna hade placerats med mellanrum. Huruvida mellanrummen i sin tur var täckt med mindre stenar verkar rimligt, men kunde inte med säkerhet iakttas.

Nu räckte dock inte jorden till från våra gamla sällhögar, varför Sven Sjölin tog några skopor



Fig 6. Den rekonstruerade högen från NÖ.

från den intilliggande åkermarken. Trots detta blev fyllningen kanske inte riktigt lika omfattande som originalet (fig 6).

Före detta stadsträdgårdsmästaren i Örnsköldsvik, Ove Johansson, tog på sig uppgiften att så gräs på gravhögen samt att i görligaste mån sköta den framtida vegetationen inom gravhögens hägn. Han planterade också hassel alldeles intill gravhögen. Skyltning kommer att ske i samarbete med undertecknad, länsstyrelsen och de lokala krafterna i Indal och Liden.

## Nytt fynd

När matjord hämtades av traktorn från den intilliggande åkern, blottades en förhistorisk anläggning. Den utgjordes av ett ca 1 m brett och minst 5 meter långt och kraftigt sotfärgat område. Det var också en hel del skörbrända stenar spridda i sotet. Stenarna bildade ingen direkt packning och tycktes mycket kraftigt skörbrända. Där fanns också rester av ett mer kompakt, upp till decimetertjockt, dett och svart kulturlager. Vi täckte omedelbart igen anläggningen med matjord.

Anläggningen påminde inte om de färgningar och anläggningar som påträffades ute på åkern 2004 som tillhörde århundradena f Kr (se Ramqvist 2010). Den nya anläggningen var betydligt svartare och skulle mycket väl kunna vara en del av en vikingatida aktivitet. Vi fick ju vid undersökningen 2003-04 belägg för vikingatida material i högens fyllning.



Fig 7. Sven Sjölin betraktar det nya fyndet av den sotiga anläggningen som innehöll skörbränd sten.

## Administrativa uppgifter

Län: Västernorrland

Kommun: Sundsvall

Socken: Indal

Fastighet: Bjällsta 2:5

Fornlämningsnummer: Raä nr 36:1

Ekonomisk karta:17H7d

Länsstyrelsens ärendebeteckning: 431-3995-04

Undersökningens art: Rekonstruktion av gravhög

Deltagare: Bernt Strömberg, Anders Nylander, Sven Sjölin, Ove Johansson och Bengt Hammarberg.

Ansvarig för rekonstruktionen: Per H Ramqvist, Inst för idé- och samhällsstudier, Umeå universitet (då Mitthögskolan).

Rapportansvarig: Per H Ramqvist, Inst för idé- och samhällsstudier, Umeå universitet (då Mitthögskolan).

## Referenser

- Hammarberg, Gun 2003. *Stige-skatten. En silverskatt upphittad i Stige by, Indals socken år 1903*. Indals PRO och Indals hembygdsförening. Indal.
- Lundström, Lillemor 1973. *Bitsilver och betalningsringar. Studier i svenska depåfynd från vikingatiden påträffade mellan 1900 och 1970*. Theses and papers in North-European archaeology 2. Stockholm.
- Ramqvist, Per H 2003. *Depå Handel Bebyggelse. Raä nr 36 i Stige, Indal sn, Medelpad. En öppen arkeologisk undersökning med tillgänglighet och folkbildning i centrum. En bildbetonad rapport från aktiviteterna den 25 augusti - 19 september 2003*. Rapporter från Regional Arkeologi 2. Mitthögskolan. Örnsköldsvik.
- Ramqvist, Per H 2004. Silverdepåer och gravhögar. Genvägar till vikingatidens bebyggelse. *Medelpadsboken* 2004:43-68. Medelpads hembygdsförbund. Sundsvall.
- Ramqvist, Per H 2010. *En skadad hög från vikingatid och nyupptäckta boplatsspår från förromerska järnålder. Arkeologiska undersökningar vid Raä 36 i Stige, Indal socken, Sundsvalls kommun, Medelpad*. Umark **56**. Umeå.
- Zachrisson, Torun 1998. *Gård, gräns, gravfält. Sammanhang kring ädelmetalldepåer och runstenar från vikingatid och tidig-medeltid i Uppland och Gästrikland*. Stockholm studies in archaeology 15. Stockholm.
- Östergren, Majvor. 1989. *Mellan stegrund och stenbus. Gotlands vikingatida silverskatter som boplatssindikation*. Theses and papers in Archaeology 2. Stockholm.

# Arkeologiska rapporter från Umeå universitet (Umark 1995 - )

- Erik Norberg 1995. Rapport över arkeologisk undersökning av fornlämning Raä 249, Karl-Gustav sn, Norrbotten. Anläggning 6 hyddbotten och anläggning 7 boplatsgrop. Umark 1. Umeå.
- Erik Norberg 1996 . Rapport över arkeologisk undersökning av fornlämning Raä 249, Karl-Gustav sn, Norrbotten. Anläggning 5, hyddbotten. Umark 2. Umeå.
- Per-Erik Egeback 1996. Rapport över arkeologisk undersökning, Pörnnullbacken, Vörå sn, Österbotten. Osteologisk rapport: Barbro Hårding. Arkeobotanisk rapport: Karin Viklund. Umark 3. Umeå.
- Anna-Karin Lindqvist med bidrag av Per H. Ramqvist och Barbro Hårding 1996. Gallsätter. Arkeologisk undersökning av fornl. komplex Raä 7, Skog sn, Ångermanland 1994-1995. Umark 4. Umeå. ( OBS Utvidgad färgedition finns för Mac eller PC).
- Joakim Goldhahn 1997. Röse och stensättning vid Yttertavle 1:41, Umeå sn, Västerbotten. Umark 5. Umeå.
- Björn Oscarsson 1997. Rapport över arkeologisk undersökning av fornlämning Raä 172, Nysättra sn, Strandfors 2:14, 1:16, Västerbottens län. Umark 6. Umeå.
- Åsa Lundberg & Tarja Ylinen 1997. Rapport över arkeologisk undersökning av boplat Raä 510, Västerdal 1:1, Flurkmark, Umeå sn, Västerbotten. Umark 7. Umeå.
- Cecilia Hällström 1997. Rapport över arkeologisk undersökning av Raä 152 och 150, Hög sn, Gävleborgs län. Umark 8. Umeå.
- Cecilia Hällström 1997. Rapport över arkeologisk undersökning av Raä 127, Jättendal sn, Gävleborgs län. Umark 9. Umeå.
- Per-Erik Egeback 1997. Rapport över arkeologisk undersökning, Pörnnullbacken, Vörå sn, Österbotten. Umark 10. Umeå.
- David Loeffler 1998. Arkeologisk undersökning av Grodan, Vuollerim, Raä 1292, Jokkmokks sn, Lappland, 1987. Umark 11. Umeå.
- David Loeffler 1998. Arkeologisk undersökning av Norpan 1 (J106E), Vuollerim, Raä 1292, Jokkmokks sn, Lappland, 1983 och 1987. Umark 12. Umeå.
- David Loeffler 1998. Arkeologisk undersökning av Norpan 2 (J106A), Vuollerim, Raä 1292, Jokkmokks sn, Lappland, 1983-1987. Del 1-8. Umark 13. Umeå.
- Per H. Ramqvist 1999. Den äldre bebyggelsekontinuiteten i Ångermanland. Rapport från ett arkeologiskt projekt omfattande undersökningar på Raä nr 1 och 2 i Arnäs sn, Raä 32 i Sjäevad sn samt fyra fosfatkarteringar i Själevad och Arnäs sockar. Umark 14. Umeå.
- Christina Westlin. (red) 1999. Arkeologisk undersökning av Pörnnullbacken, Vörå, Österbotten, Finland. Del 1-2. Umark 15. Umeå.
- Carina Olson 1999. Osteologisk rapport över brända ben från Hedningahällan, Raä 68, Enånger socken, Hälsingland. Umark 16. Umeå.
- Lennart Klang 2000. Arkeologiska utgrävningar i Fattenborg, Töre socken, Västerbottens län, Norrbottens län. 1996. Delundersökning av boplatvallar och boplatsgropar. Raä 318, 341 och 408. Umark 17. Umeå.
- David Loeffler 2000. Arkeologisk undersökning av Bäckishällorna Oravais, Kimo Finland 1999. Umark 18. Umeå.
- Anna-Karin Lindqvist 2000. "Banafjäll, raä 304 i Grundsunda socken, Ångermanland. Bilaga: Geofysiska mätmetoder tillämpade i ett arkeologiskt sammanhang". Umark 19. Umeå.
- Christina Westlin (red) 2000. Arkeologisk undersökning av Pörnnullbacken, Vörå sn, Österbotten, Finland. 1999. Del 1-2. Umark 20. Umeå.
- Thomas Larsson & Lillian Rathje 2001. "Arkeologisk undersökning av stensättningar, skärvtenshögar och kokgrop i Skäran, Nysättra socken (RAÄ 10 & 240), Västerbottens län". Umark 21. Umeå.
- Erik Norberg & Leif Jonsson (osteologisk rapport) 2001. Rapport över arkeologisk undersökning av fornlämning Raä. 249 Karl-Gustavs sn. 1997. Umark 22. Umeå.
- Noel D. Broadbent & Johan Olofsson 2002. Archaeological Investigations of the S. A. Andrée Site, White Island, Svalbard 1998 and 2000. Umark 23. Umeå.
- Anders Huggert & Nina Karlsson 2002. Rapport över arkeologisk delundersökning av härdområdet fornlämning nr 173 samt markkemisk kartering av härdgruppen fornlämning 47, Holmträsk 1:20, Degerfors sn, Vindelns kn, Västerbottens län. 2001. Umark 24. Umeå.
- Alf Björck 2003. Arktiska pilbågar. Katalog över Christian Pfaffs pilbågesamling. Umark 25. Umeå.
- Alf Björck 2003. Pilar och pilspetsar från Västgrönland. Katalog över Christian Pfaffs pilbågesamling. Umark 26. Umeå.
- Helena Andersson, Roger Engelmark & Johan Linderholm 2003. Miljöarkeologisk undersökning av Fattenborg, Raä 341, 405:2 samt 318, Töre sn, Norrbottens län. Umark 27. Umeå.
- Erik Norberg 2002. Rapport arkeologisk forskningsundersökning av en senneolitisk boplatvall RAÄ 264 Karl Gustav sn, Norrbotten. Osteologisk rapport av Anders Fandén 2003. Umark 28. Umeå.
- Lillian Rathje 2003. Provundersökning av fornlämning Raä 508 i Böle 3:4, Lövänger socken, Västerbottens län. Umark 29. Umeå.
- Lillian Rathje 2003. Arkeologisk undersökning av stensättningar och kokgrop i Skäran, Nysättra socken, Västerbottens län. Umark 30. Umeå.
- Birgitta Fossum & Nina Karlsson 2003. Rapport arkeologisk forskningsundersökning av samiska härdar och boplatser vid RAÄ 1453, 738, 739, 300 och 737, Gråträsk, Piteå sn, Lappland 2002. Umark 31. Umeå.
- Birgitta Fossum & Nina Karlsson 2003. Rapport arkeologisk forskningsundersökning vid samiskt viste RAÄ 300 från yngre metalltid -tidig medeltid, Gråträsk, Piteå sn, Lappland 2002. Osteologisk rapport av Leif Johnsson. Umark 32. Umeå.
- Sara Hjalmarsson 2003. Arkeologisk och miljöarkeologisk undersökning av skärvtenshögar Raä 94:6, Ullevi 5:1, Gåsinge-Dillnäs sn., Södermanland, samt undersökning av provschakt i områdets åkermark. En del i forsknings- och metodutvecklingsprojektet Hällbilder, språk och miljö. Umark 33. Umeå.
- Oili Riihala 2003. Rapport över arkeologisk undersökning av fornlämning Huhtalehto Raä 221 Hietaniemi sn. Norrbotten 1997. Umark 34. Umeå.
- Kristina Josephson Hesse (red.) 2004. Arkeologisk rapport. RAÄ 16 Marichem Umeå sn. Västerbotten 2003. Umark 35. Umeå.

- Britta Lindgren 2004. Hällbilder i norr. Forskningsläget i Jämtlands- Västerbottens- och Västernorrlands län. Umark **36**. Umeå.
- Britta Lindgren & Johan Olofsson (red.) 2004. Rapport över arkeologisk undersökning av Raä 158, Ådals-Liden sn, Ångermanland. Umark **37**. Umeå.
- Britta Lindgren 2005. Rapport över arkeologisk undersökning av markyta framför hällmälningsskiva, RAÄ 160, Ramssele sn, Ångermanland, 2001. Umark **38**. Umeå.
- Daniel Eriksson 2005. Rapport över undersökning av fångstgrop RAÄ 16, Högberget I, Ramssele sn, Ångermanland, 2002. Umark **39**. Umeå.
- Peter Holmblad 2005. Rapport över arkeologisk undersökning av Högberget III, Ramssele sn, Ångermanland, 2003. Umark **40**. Umeå.
- Anna-Karin Lindqvist 2005. Arkeologiska undersökningar i Själevad socken. Stensättning Raä 92 i Gene samt boplatserna Raä 219 och 155 i Vägsnäs, norra Ångermanland. Umark **41**. Umeå.
- Radoslaw Grabowski 2005. Arkeologisk kursundersökning av RAÄ 158 Ådals-Lidens sn. 2005. Umark **42**. Umeå.
- Thomas Larsson & Johan Olofsson (red.) 2006. Rapport över arkeologisk undersökning av Raä 158, Ådals-Liden sn, Ångermanland. Umark **43**. Umeå.
- Roger Engelman & Johnny Harju 2007. Rapport över arkeologisk förundersökning av Raä 183, Ramssele sn, Ångermanland, 2005. Umark **44**. Umeå.
- Johnny Harju & Erik Sandén 2007. Rapport över arkeologisk undersökning av Raä 202 samt del av Raä 206, Sävar sn, Västerbotten 1992. Umark **45**. Umeå.
- Johnny Harju 2007. Rapport över arkeologisk undersökning av Raä 40, Umeå sn, Västerbotten, 1997. Umark **46**. Umeå.
- Johnny Harju 2007. Rapport över arkeologisk undersökning av Raä 76, Umeå sn, Västerbotten, 1997. Umark **47**. Umeå.
- Per H. Ramqvist 2008. Fortsatt arkeologisk undersökning av boplatser Raä 510, Västerdal 1:1, Flurkmark, Umeå sn, Västerbotten. Seminariegrävningarna 1998-1999. Umark **48**. Umeå.
- Thomas B Larsson 2008. Rapport över arkeologisk undersökning av Raä 158, Ådals-Liden sn, Västernorrlands län, 2006. Umark **49**. Umeå.
- Per H. Ramqvist 2009. En brandgrav från äldre bronsålder. Arkeologisk undersökning av stensättning på gravfältet Raä 77 i Röbbäck, Umeå socken och kommun, Västernorrlands län. Seminariegrävningen 2007. Umark **50**. Umeå.
- Thomas B Larsson 2009. Rapport över arkeologisk delundersökning av fornlämning nr 49:1, Bygdeå sn, Västerbottens län, 25-28 maj 2009. Umark **51**. Umeå.
- Thomas B Larsson 2009. Arkeologisk delundersökning av boplatsevall, Raä 183, Ramssele sn, Västernorrlands län, 2009. Umark **52**. Umeå.
- Thomas B Larsson, Radoslaw Grabowski & Göran Ericsson 2009. Arkeologisk delundersökning av boplatsevall, Raä 471:1, Sorsele sn, Västerbottens län, 2009. Umark **53**. Umeå.
- Per H. Ramqvist 2010. Lokaliseringen av fyndplatsen för den s k Hampnästoften våren 2001. Umark **54**. Umeå.
- Per H. Ramqvist 2010. Undersökning av boplatsspår i Gene, Raä 22, Själevad sn, Örnsköldsviks kommun, Västernorrlands län. Seminariegrävningen 2008. Umark **55**. Umeå.
- Per H. Ramqvist 2010. En skadad hög från vikingatid och nyupptäckta boplatsspår från förromersk järnålder. Arkeologiska undersökningar vid Raä 36 i Stige, Indal socken, Sundsvalls kommun, Medelpad. Umark **56**. Umeå.
- Per H. Ramqvist 2010. Provundersökning av husgrundsterrass Raä 70:1 i Allsta, Tuna sn, Medelpad Västernorrlands län. Umark **57**. Umeå.
- Thomas B Larsson 2010. Arkeologisk delundersökning av boplatsevall, Raä 183, Ramssele sn, Västernorrlands län, 2010. Umark **58**. Umeå.
- Per H. Ramqvist 2010. Rekonstruktion av undersökt gravanläggning. Raä 36:1 i Stige, Indal socken, Sundsvalls kommun, Medelpad. Umark **59**. Umeå.

# UMARK

Arkeologisk rapportserie vid institutionen för idé- och samhällsstudier, Umeå universitet.

Distribution:  
Institutionen för idé- och samhällsstudier  
Arkeologi  
Umeå universitet  
901 87 Umeå