



DiVA – Digitala Vetenskapliga Arkivet <http://umu.diva-portal.org>

---

This is an article published in **Studier i Regional arkeologi**

Citation for the published paper:

**Ramqvist, Per H.**

**Digitala och andra älgar: bidrag till dokumentationen av hällmålningar**

**Studier i Regional arkeologi, 2002, 2: 119-129**

# Digitala och andra älgar

## Bidrag till dokumentationen av hållmålningar

Per H Ramqvist



Ramqvist, Per H 2002. Digitala och andra älgar. Bidrag till dokumentationen av hållmålningar (Digital and other elks. A contribution to the documentation of rock-paintings). *Hållbilder och hållbildernas rum*. Studier i Regional Arkeologi 2:119-129. Örnsköldsvik.

*This paper deals with the art of documenting rock-paintings. It is argued that digital processing of the photographs, even performed in a relatively simple fashion, has greater potential than ordinary documentation of rock-paintings. The method is exemplified with six individual images from six different sites in the counties of Lapland and Ångermanland in North Sweden.*

### Dokumentation och tolkning

Oftast är det ganska enkelt att se var en hållmålning finns, men i regel mycket svårt att tyda den närmare. När det gäller hållristningar är det dock närmast det omvända, dvs tämligen svårt att hitta platserna, men när de väl hittats är det med hjälp av släpljus tämligen enkelt att avgöra vilka figurer man har att göra med. Detta förstås under förutsättning att hållarna inte är kraftigt eroderade som i t ex fallet Stornorrfors (Ramqvist *et al* 1985).

Erosion och issprängningseffekter är för speciellt hållmålningarna en överhängande risk (jfr Korsman 2000, Vänskä 2000). Många av lokalerna är nämligen oerhört hårt utsatta, t ex på gnejsiga hållar där lavar och mossor söker fäste i de många sprickbildningarna och drar ner fukt som under vintern sakta spränger flagor ur hållen. Boforsklacken (nr 7 på fig 3 i kapitlet Inledning) är ett exempel där överhängande fara föreligger. Ett annat exempel är målningen på blocket i Åbosjön (nr 3 på fig 3 i kapitlet Inledning), som redan 1970 var så utsatt att åtgärder vidtogs. Där skulle blocket, i samband med dämning i Åbo-

sjön och Hinnsjön, lyftas ca 60 cm. Men för att lyftning skulle kunna äga rum måste det sprickfyllda blocket faktiskt limmas ihop. Detta gjordes genom att 64 kg epoxyplast injicerades i de synliga sprickorna. I samband med tillverkningen av den betongsockel, som blocket numer vilar på, gjordes också en arkeologisk kontroll av botten runt stenen. Denna, som det verkar relativt summariska kontroll, gav dock inga resultat (Ambrosiani 1973).

För övrigt har målningen i Åbosjön förbättrats med Falu rödfärg i senare tid. Berättelsen har lämnats av Herman Olsson i Kubbe i norra Ångermanland.

År 1947 när numer framlidne Gustaf Norberg från Västanå i Nätra, född 1885, och Herman Olsson arbetade tillsammans i skogen berättade Norberg att han vid 16-17 års ålder hade "pabättrat" hållmålningen i Åbosjön. Han hade använt färgpulver av Falu rödfärg, vilket han blandat med "tjickerlera" i en burk. För att få rätt utspädning hade han avslutningsvis urinerat i burken. Stående på isen "pabättrade" Gustaf Norberg sedan målningen med en kvist. Färgen använde man i skogsarbetet för att märka de träd som skulle fällas och "tjickerlera" fanns i närheten av platsen.

Målningen har länge varit känd i bygden och episoden som Olsson omtalar ägde rum strax efter förra sekelskiftet och vittnar i alla fall om en viss omsorg om målningen. Det skulle ha kunnat vara förödande för målningen och skulle ha kunnat förrinta målningens karaktär. Flera besök på platsen har åtminstone inte fått mig att tvivla på att målningen är av klassiskt stenålderssnitt, trots sentida "påbättring". Vad som skiljer den från många är ju att den är mycket tydlig, trots sitt exponerade läge. Men utan att ha besökt samtliga hållmålningar kan man dock säga att målningen i Åbosjön är ovanligt färgstark. Det är också en del av de andra målningarna och det kanske är så att de idag mest färgintensiva hållmålningarna utsatts för "påbättringar" under såväl gammal som sen tid. I alla fall borde det gå att analysera färgpigmenten för att fastställa huruvida Falu rödfärg använts, en pigmentsammansättning som inte användes under stenåldern.

Målningen i Åbosjön blir känd i vetenskapssamhället 1943 i och med Gustaf Hallströms publicering i årsboken *Ångermanland* samt i *Fornvännen*. I den förstnämnda redovisar han en liknande historia som han fått berättad för sig av en Albert Långström, nämligen att en timmerhuggare omkring 1870-talet med rödkrita skulle ha dragit upp bilderna. Två oberoende(?) historier på samma tema gör en ju lite fundersam om äktheten i den ena eller andra. Tre ting kan dock fastställas: 1) målningens motiv och grundutförande är tvivelsutan av stenålderskaraktär; 2) målningen är ovanligt skarp och tydlig i pigmenteringen; 3) målningen har varit känd hos lokalbefolkningen långt innan Hallström kom dit 1942. Därför kan man på sannolika grunder påstå att målningen, inte bara en utan kanske flera gånger, utsatts för påbättring. I någon mening kanske man kan säga att målningen aldrig slutat användas.

Det finns således både mänskliga och naturliga faktorer som över tiden påverkat målningarna och som fortsättningsvis påverkar dem. Därför är det viktigt att ett dokumentationsprojekt sätter igång. Den bästa och mest skonsamma dokumentationsmetoden är fotografering med digital efterbehandling. Genom ett vetenskapligt upplägg på dokumentationen kan man också följa eventuell vittring över ett antal år och mer i detalj förstå vittringsprocesserna samt överväga vilka åtgärder som i så fall måste sättas in.

På flera håll i Skandinavien och Finland pågår dokumentationsprojekt och några kan nämnas här. Tidigt ägde olika typer av fotografisk dokumentation rum i Tumblehed, där man framgångsrikt arbetat med fotografisk färgseparering (Nordblad 1975). Ett annat svenskt projekt med professionell fotografering har genomförts på hållmålningarna i Värmland (Heimann & Löfvendahl 2000). I projektet arbetar förutom arkeolog och fotograf även en geolog, vilket är viktigt med tanke på förståelsen av vittringsprocesser etc. Man dokumenterar vittring och vegetation på hållarna, men däremot nämns inget om digital efterbehandling av fotografierna. Men det viktigaste i det arbetet är att fotografierna håller hög standard, även om jag tror att det är en fördel om den figurativa tolkningen och dokumentationen går hand i hand.

I Norge har Kalle Sognnes (2000) nyttjat olika fotografiska metoder för att försöka optimera återgivningen av målningarna, något som utvecklats av Henderson (1995). På senare tid har också Tore Slinning (2001) använt digital efterbehandling med framgång. Han har byggt upp ett system där han separerar olika grader av pigmentintensitet. Därigenom får man ett relativt gott underlag för tolkningen av figurerna.

I Finland har ett enastående arbete utförts av Pekka Kivikäs (1995) som väl knap-

past är replikerbart för var och en, eftersom det bygger på stor kunskap om fotografering och mycket gott konstnärsskap.

I Västernorrland har författaren endast i liten skala satt igång en dokumentation som presenteras nedan. Poängen med denna är att på ett enkelt, snabbt och ändamålsenligt sätt skaffa sig en bild av målningarnas motivvärld samt göra bedömningar av de olika hållmålningarnas status vad gäller skador och vittring.

## Exempel på dokumentationer

För att ge exempel på hur en icke-professionell dokumentation med digital kamera och ett bildbehandlingsprogram kan gå till ska jag nedan ge några exempel. Regeln är förstas att ju bättre fotografiskt underlag som föreligger, desto större förutsättningar att erhålla goda resultat.

Exemplen tas från lokalen Storberget i Åsele sn, Västerbotten (nr 5 på fig 3 i kapitlet Inledning), Högberget I och II i Ramsele sn, Ångermanland (nr 9-10 på kartan), Botilstenen i Anundsjö sn, Ångermanland (nr 4 på kartan) samt Åbosjön, Sidsjön sn i Ångermanland (nr 3 på kartan). Urvalet är högst tillfälligt och baserar sig endast på varifrån jag haft användbara bilder. I några fall har den digital bearbetningen kunnat jämföras med tidigare genomförda mer traditionella kalkeringar.

### Storberget, Åsele sn

Målningen ligger på Storberget 1,5 km NO om Sämsjön. Den ligger i ett markerat landskapsavsnitt och den lodräta klipphäl- len är drygt sju meter hög. Platsen har ingen kontakt med vatten och den dokumenterades 1975 av riksantikvarie- ämbetets fornminnesinventering och 1980 av Västerbottens museum (Melander 1980, 1982). Berit Andersson skriver i förelig-

gande publikation om platsen och dess arkeologiska omgivning.

Vid dokumentationen 1980 registrerades följande figurer (för deras placering se Berit Anderssons fig 2 i denna bok):

- 4 älgfigurer (nr 1, 2, 4 och 6)
- 2 ev djurfigurer (del av nr 1, 5)
- 1 nätfigur (nr 3)
- färgfläckar (nr 7a, b)

Vid besöket vid hållmålningen i maj 2000 tillät vädret inte fotografering av annat än älgfigurerna nr 2 (fig 1) och 4 (fig 6). Solen och den omgivande vegetationens skuggbildningar omöjliggjorde god fotografering av de övriga figurerna.

Därför görs här en jämförelse mellan den dokumentation som genomfördes 1980 och den bildbearbetning jag genomfört. Digitalfotograferingen, här liksom i alla i uppsatsen redovisade exempel, gjordes helt för hand, utan några som helst förberedelser med varken måttstock, färgsticka eller stativ. Inte heller rengjordes hållarna från lavar eller blöttes ner med vatten eller belystes på ett optimalt sätt. Inga kamerafilter användes. Avsikten med fotograferingen, liksom med de övriga publicerade i denna uppsats, var nämligen inte att eftersträva perfektion i färgåtergivning eller storlek, utan att testa metoden som sådan.

### Storberget figur nr 2

Figur nr 2 enligt Västerbottens museums dokumentation var som följer:

Älg, 0,44 m lång och 0,32 m hög. Huvudet i väst. Belägen 0,16 m under 1. På huvudet syns två öron, ett framben och ett bakben tydligt utmålade. Kroppen är ej helt utfylld med färg utan markeras av 0,03-0,06 m tjocka linjer. I mitten finns ett 0,16 x 0,04 m stort ofärgat område. Huvudet är helt utfärgat. Under bakbenet finns färgfläckar på ett 0,40 x 0,13 m stort område.



Fig 1. Älgfigur nr 2 på Storberget, Åsele sn, Västerbotten. Fotograferad med digitalkamera i 72 dpi (foto: förf).

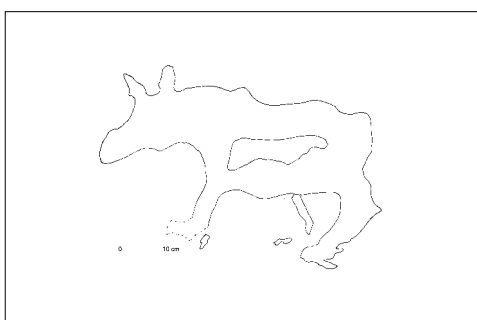


Fig 2. Älg nr 2 på Storberget, Åsele sn, Västerbotten. Kalkering gjord av Västerbottens museum 1980 (efter Melander 1980).

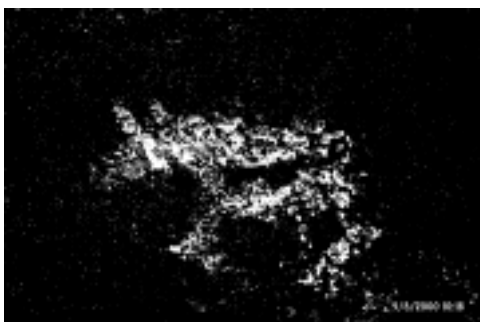


Fig 3. Älgfigur nr 2 på Storberget, Åsele sn, Västerbotten. De säkra pigmenten tillhörande målningen har plockats ut. Notera att älgfiguren är konturtecknad och att benen är kraftigt frånvinklade.

Som framgår av fig 2-3 föreligger generella likheter i de båda dokumentationerna. Älgfiguren är kompakt och konturtecknad med förhållandevis tjocka linjer. Även strecket under buken finns tydligt med på båda, en detalj som vanligen inte uppträ-



Fig 4. Exempel på älgfigur från Nämforsen med frånvinklade ben. Mycket i proportionen linjetjocklek/figurstorlek överensstämmer med älgfigur nr 2 på Storberget (efter Hallström 1960:pl XXIII).

der på älgfigurer och som kan vara sekundär, dvs ingående i en annan ej urskiljbar figur. Men det som framför allt skiljer de båda dokumenten åt är benställningen. På den digitala bearbetningen (fig 3) är benen kraftigt frånvinklade, medan detta inte är tydligt på den kalkerade figuren (fig 2).

En närmast identisk framställning finns på yta C2 i Nämforsen (fig 4). Jag har i ett annat sammanhang studerat just utformningen av benställningen på älgfigurerna i Nämforsen (Ramqvist 1990). Ett resultat som framgick där var att det förelåg ett samband mellan frånvinklade ben och konturtecknade älgar, dvs exakt det som förekommer på älgfigur nr 2 på Storberget. Hur detta samband skall tolkas har jag dock ingen aning om för tillfället.

#### Storberget figur nr 4

Går vi till den andra älgfiguren vid Storberget, nr 4 (fig 5-7), som kan underställas jämförelse är beskrivningen av denna enligt Västerbottens museum:

Älg, 0,55 m lång och 0,46 m hög. Huvudet åt öst. Belägen 3,20 meter öst om nr 3. På huvudet syns två öron och framför dem ett par otydliga horn i form av ett Y med kort underdel. Ett framben synligt dock ej något bakben. Helt utfärgad men med tämligen svag färgning, huvudet starkast färgat. Framför huvudet liksom framför frambenet finns en liten färgfläck. Det fe-

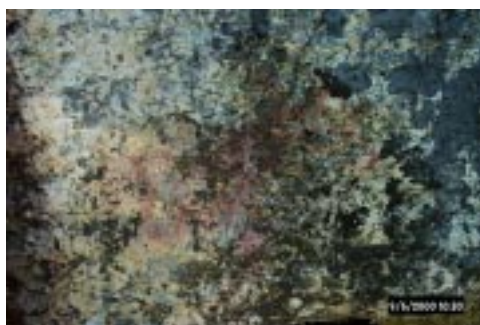


Fig 5. Älgfigur nr 4 på Storberget, Åsele sn, Västerbotten. Fotograferad med digitalkamera i 72 dpi (foto förf).

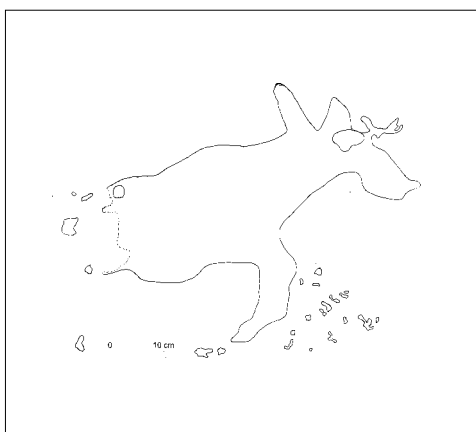


Fig 6. Älgfigur nr 4 på Storberget, Åsele sn, Västerbotten. Kalkering gjord av Västerbottens museum 1980 (efter Melander 1980).



Fig 7. Älgfigur nr 4 på Storberget, Åsele sn, Västerbotten. De säkra pigmenten tillhörande målningen har plockats ut. Notera att figuren har kroppsmönster samt ett "horn" ungefär mitt på nosen. Observera också att många pigment runt om älgen har kommit med. Det betyder antingen att berget innehåller dessa färgnyanser (troligast) eller att färgämnen spridits runt på hällen.

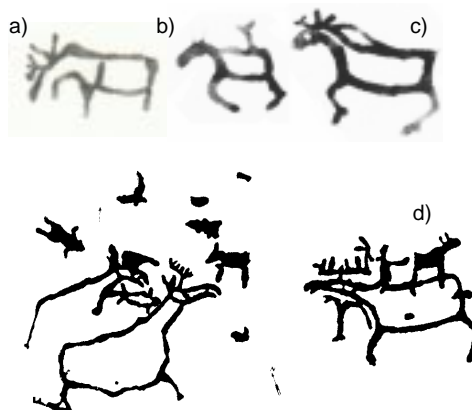


Fig 8 a-d. Exempel på älgfigurer i Nämforsen med olika typer av utskott från huvud (och kropp). a) och c) har många likheter med älgfigur 4 på Storberget. I d) ser utskottet mer ut som båtfigurer. I b) sitter utskottet i ländryggen (efter Hallström 1960:pl XIV, XVII och XXV).

lande bakbenet beror antingen på att färgen försvunnit eller att man ej målat ett bakben.

Även beträffande denna figur uppvisar de båda dokumentationssätten övergripande likheter, men också några skillnader. Den kanske största skillnaden består i att den "digitala älgen" tycks uppvisa inre kroppsmönster bestående av två eller tre, lätt vinklat lodräta linjer samt en mer eller mindre vågrät linje. Det kan alltså röra sig om en framställning som är lik den stora älgen i Åbosjön (fig 16).

I båda dokumentationerna (fig 6-7) framgår också ett hornliknande utskott på älgens nos. Det är mest tydligt i formen på den "digitala älgen" och även detta har identitet med älgen i Åbosjön. Vi har således en figur som på flera sätt påminner om älgen i Åbosjön.

Det hornliknande utskottet på älgens nos kallas av de flesta för horn, men det är inte en övertygande tolkning. Det förefaller i mina ögon ologiskt att just hornen skulle ha avbildats på ett så föga naturtroget sätt när älgarna i övrigt oftast är tecknade med kuslig enkelhet och precision. Varför placera hornfästet mitt på nosen?





Fig 9. Högberget I. Målningen syns tydligt på den lodräta hällen. Nedanför hällen har Britta Lindgren påbörjat en arkeologisk undersökning. I förgrunden syns en av fångstgroparna (foto förf).

Varför inte avbilda hornet lika naturtroget som resten?

Tittar vi på älgarna i Nämforsen hittar vi liknande framställningar av två-, tre- eller flerflikiga utskott på flera älgfigurer (fig 8). I något fall sitter de ganska korrekt (fig 8 d) utan att fördenskull alltid se ut som horn. På andra sitter de dock som på älg 4 på Storberget (fig 8 a, c). Exempel finns också på ett tvåflikigt utskott på älgens länderygg (fig 8 b).

### Högberget I, Ramsele sn

Beträffande Högberget I föreligger en preliminär dokumentation publicerad av Viklund (1997:25). Platsen är en, av numera fyra olika lokaler på och vid Högberget (se Viklund i denna volym). Högberget I ligger i markplanet och på den plana ytan all-

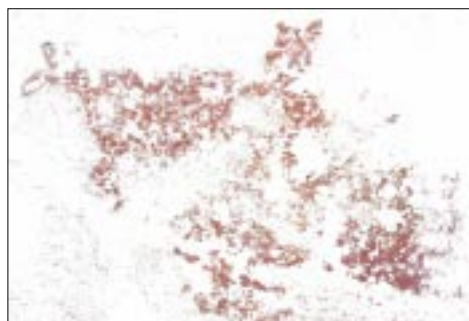


Fig 10. Det centrala motivet på Högberget I efter utplockning av de ockraröda pixlarna (för detalj se fig 11 b).

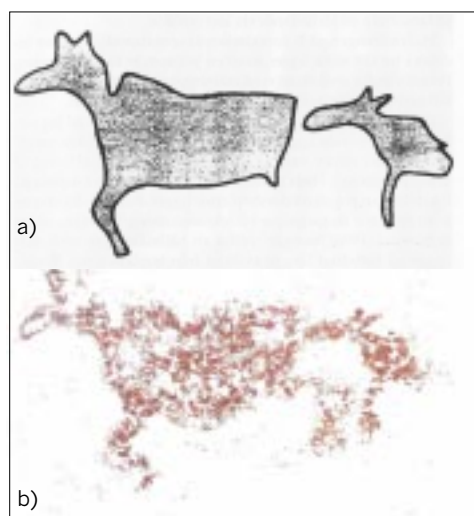


Fig 11. Två olika dokumentationer av samma motiv på Högberget I. a) En dokumentation som presenterats av Viklund (1997) och b) en utifrån digitalt fotografi färgseparerad bild. Observera att b) är en detalj ur fig 10.

deles intill målningen finns två fångstgropar som är delar av ett större fångstgropssystem (fig 9). Under hösten 2001 inleddes arkeologiska undersökningar framför målningen (se Lindgrens uppsats i denna volym).

Enligt den tidigare dokumentationen har man redovisat en större älg (ko) med en mindre älg (kalv) i släptåg vända åt vänster (fig 11 a). Den digitala bearbetning som gjorts här stöder i allt väsentligt den dokumentationen som framgår av jämförelsen i figur 11. Det ska sägas att hällens röda



Fig 12. Vy över Högberget II. Målningarna är belägna strax ovanför hyllan i bilden överkant (foto förf).

pigment inte alls är lika jämnt bevarade över hela ytan. Framför allt är den vänstra delen, dvs den större älgens huvudparti, svagare än det övriga. Det gör att den större älgens huvudform inte framstår lika elegant som den brukar, men elegansen syns desto tydligare på den lilla älgens huvudform (fig 11 b). En skillnad mot den tidigare dokumentationen är att den stora älgan även har ett bakben. Liksom frambenet är det fränvinklat och älgfiguren har sin allra bästa parallell i Nämforsen på yta E4 på Brådön och på yta D9 på Laxön (Hallström 1960:PI XXV resp XI). Paralleller till en större och en mindre älg i rad (kalkalv-motivet) finns det flera exempel på i både målningar (t ex Flatruet, Fångsjön) och ristningar (Nämforsen, Stornorrfors).

Men på hällen finns betydligt fler tydliga färgspår (fig 10). Dock inget som hittills varit möjligt att bringa någon reda i.

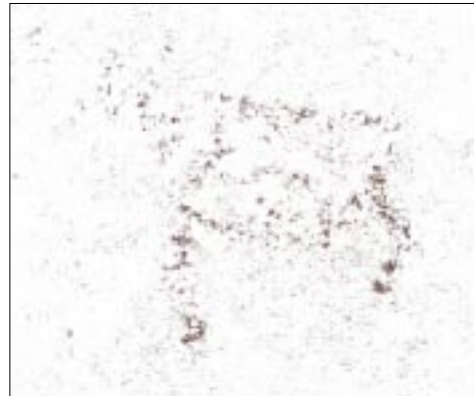


Fig 13. I detta fall har endast ett fåtal av de mörkröda pixlarna valts ut. Det gav i detta fall den bästa uppfattningen om motivets karaktär.

Den frilagda figuren (fig 10) visar en kraftig rödpigmentering under älgarna samt direkt ovanför älgkalven. Särskilt den sistnämnda fläcken ger intryck av att vara ett motiv och med sina två kraftiga "öronliknande" streck nästan dominerar den panelen.

### Högberget II, Ramsele sn

En tidigare ej dokumenterad lokal är Högberget II, belägen ca 50 meter från föregående. Den upptäcktes 1996 (Viklund 1999).

Målningarna, som består av tre åtskiljda ytor, har en helt annan belägenhet än Högberget I. De ligger högt upp på en klippa som nås genom farlig klättring. En hylla utmed den lodräta hällen gör det möjligt att nå målningarna (fig 12). Målningarna är mycket svåra att se och man måste nog invänta optimala väderförhållanden för att få en god dokumentation. Att det rör sig om ett flertal älgfigurer är klart, men om också andra motiv förekommer är oklart.

Jag har i denna dokumentation valt en av de större älgfigurerna på platsen. Som framgår av den manipulerade bilden har den mycket svaga färgpigment (fig 13). I exemplet har endast ett fåtal av de mörkröda pigmenten valts ut. Om man väljer



ett större antal av de ljusare pigmenten blir motivet inte lika tydligt. Det betyder att det bör finnas ytterligare figurer på denna yta, men vars karaktär för närvarande är omöjlig att yttra sig om.

Den figur som framträder är en ca 1 meter lång, linjetecknad älg. Den är vänd åt vänster, men huvud och öron är mycket svåra att få fram med befintligt digitalt material. Det verkar dock som öronen är närmast parallella och bakåtpekande, ungefär som på flera av djurfigurerna i Glösa (Hallström 1960:Pl V-VI). Benen är fränvinklade på klassiskt manér och det finns tydliga spår efter kroppsmönster. Tydligast är en lodrät linje i övergången från halsen till kroppen ungefär i frambenets förlängning (fig 13). Tendenser finns också till en halvcirkelformad inre bukmarkering, med basen vilande på buklinjen. Motsvarigheter till en sådan inre magmarkering har jag endast funnit i den centralt placerade djurfiguren på yta I i Glösa (Hallström 1960:Pl V).

### **Botilstenen, Anundsjö sn**

Denna plats upptäcktes så sent som 1997 (Viklund 1997, 1999) och påminner om målningen i Åbosjön, då den förekommer på ett block ute i Storsjön (fig 14). Skillnaden är framför allt att Åbosjön är ett relativt litet block med en stor målning, medan Botilstenen är mycket stort block med små bilder. Dessutom är den sistnämndas bilder oerhört svaga till färgen och mycket svårdokumenterade. Här måste nog optimala väderbetingelser och perfekt utrustning föreligga om man ska få tag på de obskyra bilderna.

Men jag har ändå gjort ett försök med bilderna på den östra sidan. Där finns två eller tre älgfigurer medan den norra väggen omfattar ett flertal tydligare fläckar samt en eventuell adorant. Men för att den skall gå att få fram måste bättre yttre betingelser föreligga.

Den östra sidans figurer var mycket svärfångade i det skarpa solljuset och vad

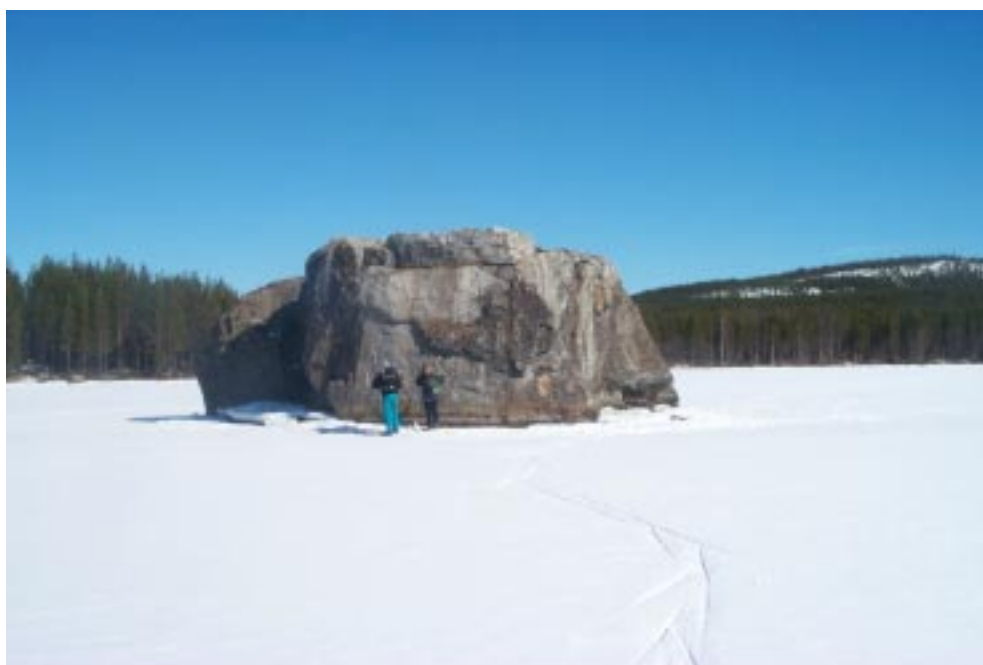


Fig 14. Vy över Botilstenen från söder. Målningarna finns på den östra och norra sidan av det stora flyttblocket (foto förf).



Fig 15. De mycket svaga spåren av två, eller möjligen tre, älgfigurer i rad, på väg eller blickande mot höger.

som framgår efter bildbehandlingen är två, eller möjligen tre älgfigurer i rad på väg eller blickande till höger (fig 15). De tydligaste elementen på två av figurerna är öronen samt delar av mulen. Särskilt tydlig är den mindre älgen till vänster.

### Åbosjön, Sidensjö sn

Som nämdes i inledningen av denna uppsats tillhör kanske målningen på blocket i Åbosjön en rar grupp hållbilder som kanske aldrig någonsin varit glömd i lokalbefolkningens medvetande. För forskningen kom den dock till kännedom så sent som 1943 genom Gustaf Hallström. Målningen är placerad på ett block, ca 30 m ut från stranden i Åbosjön. I grannsocknen Anundsjö ligger ju det tidigare nämnda blocket Botilstenen och tillsammans med Åbosjön är dessa de enda kända målningarna på stenblock i en insjö. Bemålade block i insjöar, ett regionalt drag?

Målningen på blocket i Åbosjön är mycket skarpt, men dessvärre hårt ansträngt av skador. Redan Hallström markerade på sin kalkering en hel rad skador i form av eroderade eller helt bortfallna delar av blocket (jfr gråmarkeringar på fig 16 a). Någon ny skadeinventering av hållmålningen har inte gjorts, men målningen är synnerligen utsatt för väder och vind. En fördel, som också är en stor nackdel, är

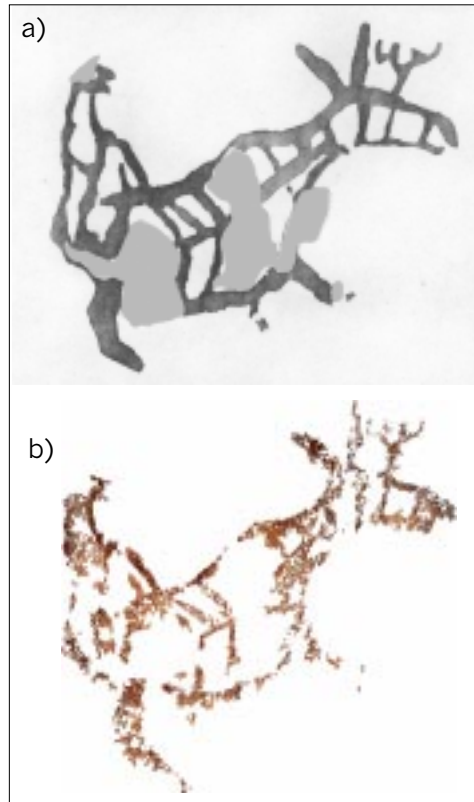


Fig 16. a) visar den kalkering som utfördes av Gustaf Hallström 1942 och b) den digitala bearbetningen som gjordes 2000 efter ett scannat diapositiv taget av förf 1986. På Hallströms bild har de större skador han noterade markerats med grått. Målningen uppvisar stora likheter med älgfigur 4 på Storberget i Åsele (jfr fig 7). Inte minst gäller detta utskotten i pannan, men det finns också likheter i kroppsmönstret.

dess svårtillgänglighet, som väl gör att den utsätts för mindre mänsklig påverkan än andra platser. Men som vi såg i inledningen har den långt ifrån varit opåverkad av mänskliga aktiviteter.

När det gäller den digitala dokumentationen kan sägas att den i allt väsentligt överensstämmer med den som Hallström förfärdigade (fig 16 a-b). Det rör sig om en älgfigur med inre kroppsmönster och med ett fyr-flikigt utskott framför öronen. Det sistnämnda diskuterades ovan i samband med älgfigur 4 på Storberget.

Det hade varit bra om det i den digitala

bearbetningen framkommit något som kunde kasta ljus över figuren till vänster om älgen. Den har fått många mer eller mindre fantasifulle tolkningar, vilket brukar bli fallet när bilder är ovanliga eller, som jag tror i detta fall, fragmentariskt bevarade. Den vänstra figuren är av flera tolkad som en människofigur och att hela motivet föreställer en tidelagsscen (Lindgren 2001:77f) eller en schaman som ledsagas av en älg (Fandén 2001:97ff) eller varför inte som ett av människa och djur hopsmält mytologiskt vidunder (Bolin 1999:149ff). Hallström menade inledningsvis att det var en älgfigur (1943a:141), men blev senare (1960:124f) mer tveksam och uteslöt såväl djur- som människofigur.

Det är möjligt att en förnyad skadeinventering och en ny fotodokumentation skulle kasta nytt ljus över de mycket intressanta figurerna på blocket i Åbosjön.

## Konklusioner

Exemplen ovan visar att den enkla metoden som använts är fullt acceptabel i de flesta fall. Det går att med enkla och amatörmässiga medel ganska omgående få en god tolkning av de motiv man har att göra med. Genom att metoden enkelt går att använda direkt i fält framför det motiv man vill analysera, är det möjligt att på ett unikt sätt reflektera över motivet. På ett mycket tydligt sätt exemplifieras i det lilla ett hermeneutiskt perspektiv i den framväxande tolkningen av motivet. På platsen bildar man sig en uppfattning om motivet (förförståelse) och övergår därefter till bildbehandling i datorn för att erhålla en preliminär tolkning redan framför motivet. Sedan kan denna procedur upprepas ett antal gånger under olika ljus- och fuktighetsbetingelser, så att en optimala utgångspunkter erhålls för tolkningen.

Jag tror att det är ytterst nödvändigt att den inledande processen sker direkt framför motivet. Det är väldigt svårt, när det

gäller svårtydda motiv, att arbeta utan en förförståelse. Det är också av största vikt att man planerar fotograferingen av bildytorna med avseende på hur pass färgintensiva de olika delytorna är. Det kan vara så att en del av en figur är tämligen väl framträdande, medan en annan del av samma figur är mycket svag. Då bör de olika delarna av figuren fotograferas var för sig. I sådana fall blir delar av det upplägg som benyttjas av Aral-metoden aktuell (jfr Henderson 1995), dvs att referenspunkter märks ut på den målningsyta som fotograferas, ett förfarande som för övrigt alltid bör benyttjas.

När det gäller svårångade motiv är det naturligtvis bättre med högre upplösning på bilderna än vad som använts i de exempel jag redovisat ovan. Den huvudsakliga slutsatsen blir dock att den enkla metoden faktiskt är bättre än den gängse kalkeringen. Även om den digitala bearbetningen, liksom kalkeringsresultatet, är en tolkning av verkligheten, föreligger en större närhet mellan de faktiska färgpigmenten och (den slutgiltiga) tolkningen. Det har också gjort det möjligt att få en mer vetenskaplig metod för dokumentation, då ju varje motiv, av vem som helst, kan kontrolleras (tolkas). Reproducerbarheten i den digitala bearbetningen är en styrka i detta sammanhang som med all sannolikhet kommer att fördjupa insikten och förståelsen av stenålderns jakt- och fångstbilder.

## Referenser

- Ambrosiani, Björn 1973. *Kulturhistorisk kontroll 1970 vid lyftning av hållmålningblocket, fornlämning 1 Åbosjön, Sidensjö sn, Ångermanland*. Uppdragsverksamheten. Riksantikvarieämbetet rapport 1973 B4. Stockholm.
- Bolin, Hans 1999. *Kulturlandskapets korsvägar: mellersta Norrland under de två sista årtusendena f Kr*. Stockholm Studies in Archaeology 19. Stockholm.
- Fandén, Anders 2001. Hållmålningar. En ny

- synvinkel på Norrlands förhistoria. *Fordom då alla djur kunde tala... Samisk tro i förändring* 89-118 (red Virdi Kroik, Åsa). Stockholm.
- Hallström, Gustaf 1943a. Hällmålningen i Sidsjö. *Arkiv för norrländsk hembygdsforskning* 1943-44:137-143. Härnösand.
- Hallström, Gustaf 1943b. En nyupptäckt svensk hällmålning. *Fornvännen* 1943, häfte 3-4:146-161.
- Hallström, Gustaf 1960. *Monumental art of Northern Sweden from the Stone Age. II. Nämforsen and other localities*. Kungl Vitterhets Historie och Antikvitets Akademien. Stockholm.
- Heimann, Curry & Löfvendahl, Runo 2000 (med bidrag av Bengt A Lundberg & Lars-Erik Muhr). *Hällmålningar i Värmland - ett dokumentationsprojekt*. Värmlands Museum, Riksantikvarieämbetet, Länsstyrelsen i Värmland, Arkeologiska institutionen i Göteborg. Karlstad.
- Henderson, J W 1995. An improved procedure for the photographic enhancement of rock paintings. *Rock Art Research* 12:75-85. Melbourne.
- Kivikäs, Pekka 1995. *Kalliomaalaukset, muinainen kuva-arkisto*. Jyväskylä.
- Lindgren, Britta 2001. Hällbilder. Kosmogoni och Verklighet. *Tidsspår*. Hembygdsbok för Ångermanland och Medelpad 2001-2002:43-81. Härnösand.
- Melander, Jan 1980. *Dokumentation och undersökning av hällmålning raä nr 151, Sämsjölandet 1:1, Åsele sn, Västerbotten*. Rapport Västerbottens museum. Umeå.
- Melander, Jan 1982. Hällmålningen vid Sämsjön. *Västerbotten* 1982:292-293. Umeå.
- Nordbladh, Jarl 1975. Tumlehed Torslanda 216. Hällmålning, stenålder/bronsålder. *Fynd rapporter* 1975:73-97. Rapporter över Göteborgs Arkeologiska Musei undersökningar. Göteborg.
- Ramqvist, Per H 1990. Fångstristningar och deras användning vid tolkningen av samtida kulturhistoriska sammanhang. *Kalliotaidetta - tutkimusta ja tulkintaa. Hällristningar - forskning och tolkning*. Föredrag vid hällristnings-symposium i Åbo, 26-27 sept 1987. Åbo landskapsmuseum rapport 11. Finlands antropologiska sällsksaps publikationer 1:41-51. Åbo.
- Ramqvist, Per H & Forsberg, Lars & Backe, Margareta 1985. ...and here was an elk too... A preliminary report of new petroglyphs at Stornorrfors, Ume River. *In Honorem Evert Baudou*. *Archaeology and Environment* 4:313-337. Umeå.
- Slinning, Tore 2001. *Digital dokumentasjon og figurtolkning av bergmalinger. Bilder av bronsålder - ett seminarium om forntida kommunikation*. Rapport från ett seminarium på Vitlycke Museum 19- 22 okt 2000:283-296 (red Goldhahn, Joakim). *Acta Archaeologica Lundensia Series in 8° No 37*. Lund.
- Sognnes, Kalle 2000. Dokumentasjon av bergmalerier i Norge. *Ristad och Målad. Aspekter på nordisk hällkonst* (red Edgren, Torsten & Taskinen, Helena). Föredrag presenterade vid ett nordiskt seminarium om bergkonst i Suomussalmi 8-11 september, 1998:46-54. Vammala.
- Viklund, Bernt Ove 1997. Nyupptäckta hällmålningar i Anundsjö, Fjällsjö och Ramsele i Ångermanland. *Oknytt* 3-4/1997:20-33. Umeå.
- Viklund, Bernt Ove 1999. Älgar målade i älgens eget rike - nyupptäckta hällmålningar i Ångermanland. *Tidsspår* 1999:49-57. Härnösand.
- Korsman, Kalevi 2000. De finska hällmålningarna och urberget, med Astuvansalmi i Savolax som exempel. *Ristad och Målad. Aspekter på nordisk hällkonst* (red Edgren, Torsten & Taskinen, Helena). Föredrag presenterade vid ett nordiskt seminarium om bergkonst i Suomussalmi 8-11 september, 1998:34-38. Vammala.
- Vänskä, Heino 2000. Mossor och lavar: Ett hot mot hällmålningarna? *Ristad och Målad. Aspekter på nordisk hällkonst* (red Edgren, Torsten & Taskinen, Helena). Föredrag presenterade vid ett nordiskt seminarium om bergkonst i Suomussalmi 8-11 september, 1998:100-109. Vammala.