

Konjunkturläge AC

Våren 2011

Stark återhämtning i Västerbotten

Senaste prognosen för bruttoregionprodukten (BRP) i länet visar att förädlingsvärdet ökar med 3,9 % till 84 miljarder kronor under 2011. En kraftig uppgång som följer uppgången i riket som helhet. Konjunkturinstitutets senaste prognos visar på en ökning av BNP med 4,2 % under 2011.

Bilden av ett län i stark tillväxt stöds av den senaste sysselsättningsstatistiken. Sysselsättningen första kvartalet var 123 300 personer, vilket är en ökning med 4,8 % sedan samma kvartal förra året. Det är en betydligt större sysselsättningsökning än i Sverige som helhet där ökningen var 2,8 %. Minskningen av arbetslösheten var dessutom dubbelt så stor i Västerbotten som i riket, nämligen med 2 400 personer eller 20,3 %.

Befolkningen i Västerbotten uppgick till 259 286 personer sista december 2010. Det innebär en ökning med 0,3 % jämfört med året före. Ökningen var inte lika stor som för riket där befolkningen ökade med 0,8 %.

Det är tydliga tecken på en stark återhämtning för Västerbotten efter senaste krisen men utmaningarna för framtiden kvarstår.

Snabbfakta	Totalt	Årsförändring	Trend
BRP (AC)	84 mrd (2009 års priser, prognos 2011)	+ 3,9 %	↑
BNP (Riket)	3 397 mrd (2009 års priser, KI prognos 2011)	+ 4,2 %	↑
Befolkning (AC)	259 286 (31 december, 2010)	+ 0,3 %	↑
Befolkning (Riket)	9 415 570 (31 december, 2010)	+ 0,8 %	↑
Sysselsättning (AC)	123 300 (Kvartal 1, 2011)	+ 4,8 %	↑
Sysselsättning (Riket)	4 556 700 (Kvartal 1, 2011)	+ 2,8 %	↑
Arbetslösa (AC)	9 400 (Kvartal 1, 2011)	- 20,3 %	↓
Arbetslösa (Riket)	401 300 (Kvartal 1, 2011)	- 10,0 %	↓

Konjunkturläget i korthet

- * En majoritet av länets kommuner har sett en minskning av andelen öppet arbetslösa
- * Offentlig sektor i Västerbotten sysselsätter större andel av de förvärvsarbetande jämfört med riket
- * Västerbotten har relativt stor andel av kapitalstocken i den offentliga sektorn
- * En liten folkökning i länet som helhet under 2010 men ökningen är inte jämnt fördelad
- * Skillnaderna i sysselsättningsgrad mellan utom nordens födda och inrikes födda är större än i riket
- * I åldersgruppen 20-30 år har samtliga kommuner en stor andel inflyttade
- * Överlag bor Västerbottningarna koncentrerat i samhällen och inte utspridda över länets yta
- * Västerbotten som helhet är rikare 2010 än 1998 i termer av småhuskapital

Sysselsättningsutvecklingen varierar

Den senaste sysselsättningsutvecklingen visar att majoriteten av länets kommuner har sett en minskning av andelen öppet arbetslösa som är kraftigare än minskningen i riket (se figur 1). Samtidigt har Vännäs, Malå, Sorsele och Vilhelmina istället noterat en ökning av andelen öppet arbetslösa. För Vännäs och Malå uppvägs det av en ökning av andelen tillgängliga platser hos arbetsförmedlingen, medan i synnerhet Åsele har sett en kraftig minskning av andelen tillgängliga platser. Effekten av förändringen i andelen tillgängliga platser kan få genomslag nästa kvartal. Positivt är att andelen lediga platser har ökat i tio av femton kommuner.

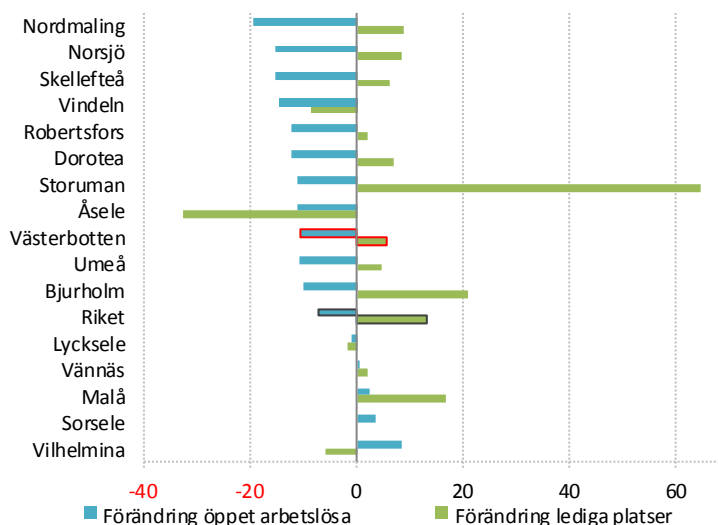
Många sysselsatta i offentlig sektor

Den offentliga sektorn i Västerbotten anställer en större andel av de förvärsarbetande jämfört med riket som helhet (se figur 2). Ca 35 % arbetar inom offentlig sektor (statliga och kommunala myndigheter) i riket medan offentlig sektor i Västerbotten sysselsätter 40 - 50 % av de förvärsarbetande. Näringslivet sysselsätter störst andel i Nordmaling, Vindeln, Skellefteå, Dorotea, Robertsfors och Malå. Den offentliga sektorn är mindre konjunkturkänslig än den privata sektorn vilket kan innebära dämpade konjunktursvingningar. Samtidigt är potentialen för framtida ekonomisk tillväxt större i näringslivet.

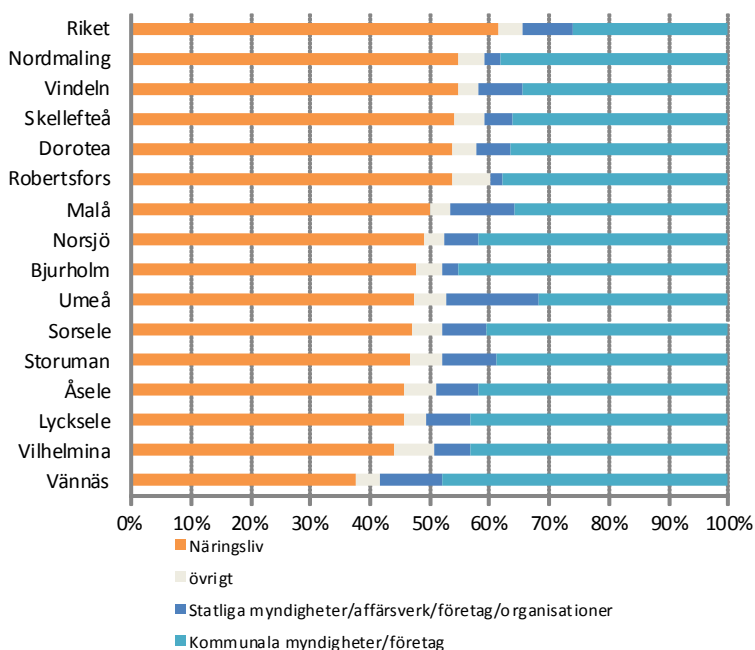
Kapitalstocken mer koncentrerad

Kapitalstocken utgörs av de fysiska tillgångarna i länet och bestämmer hur mycket som kan produceras i en region. Kapitalstocken ökar genom investeringar och minskar genom förlitning av kapitalet. I Västerbotten finns en större andel av kapitalstocken i den offentliga sektorn jämfört med både riket och de övriga tre norra länen (se figur 3). Andelen kapital i tjänstesektorn är större i riket än i norrlandsläna, i riket utgör tjänstesektorn 57% och industrisektorn 22%. Av de fyra nordliga länen är Västerbotten det län med lägst andel av kapitalstocken i den privata tjänstesektorn. Ökade investeringar i tjänstesektorn och industrisektorn är nödvändiga för att öka mängden kapital i dessa sektorer och möjliggöra framtida tillväxt.

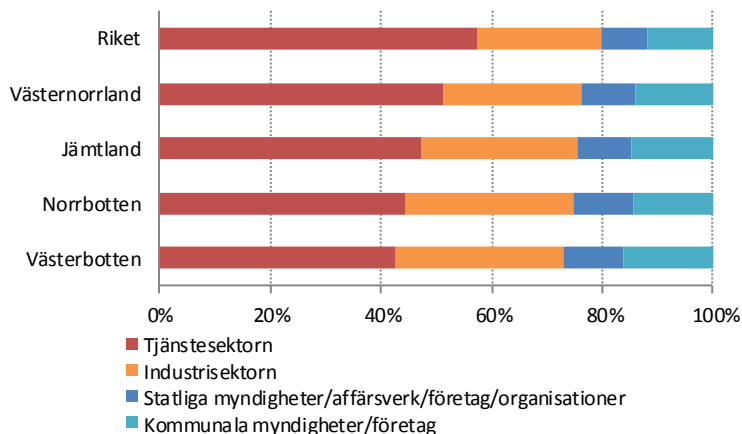
Figur 1: Förändringen i tillgängliga platser och öppet arbetslösa per 1 000 invånare 20-64 år (kvartal 1 2011 jämfört med kvartal 1 2010)



Figur 2: Förvärsarbetande (dagbefolkning) per sektor 2009



Figur 3: Kapitalstocken per sektor i de fyra nordligaste länen och riket, 2008



Negativ befolkningsutveckling 2010

Det var under 2010 en liten folkökning i länet som helhet men ökningen är inte jämnt fördelad utan koncentrerad till Umeå och Vännäs (total befolkningsförändring ges av de svarta fyrkanterna i figur 4). Övriga kommuner hade en minskning av befolkningen 2010. En del av minskningen beror på att stora årskullar i åldersgruppen 64+ och relativt små årskullar i barnafödande ålder ger ett negativt födelseöverskott (röda staplar). Samtidigt har nästan alla kommuner en inflyttning av utrikes födda (gröna staplar) men inte tillräckligt för att kompensera det negativa flyttöverskottet inom landet (blå staplar). Det kan indikera att en stor del av de utrikes födda bara stannar ett kort tag i Västerbotten innan de flyttar till andra delar av Sverige.

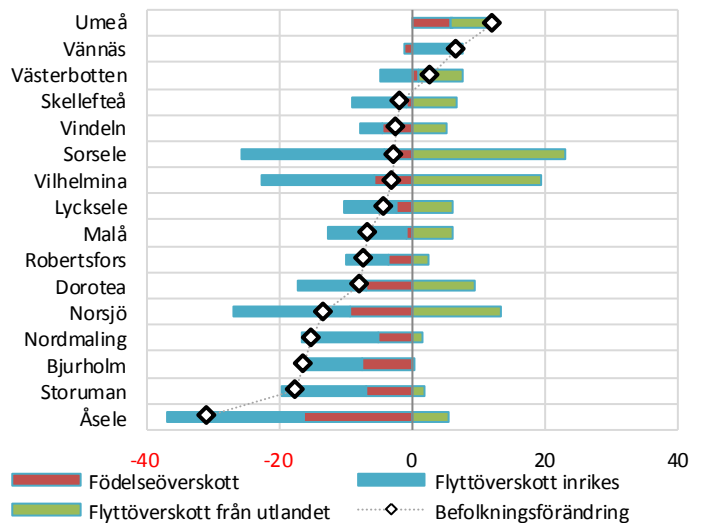
Stora skillnader på arbetsmarknaden i Västerbottens kommuner

Väl integrerade arbetsmarknader med goda möjligheter att försörja sig är en viktig förutsättning vid val av bostadsort. På en integrerad arbetsmarknad är skillnader i förvärsarbete mellan olika grupper små. I figur 5 visas hur stor andel som arbetar bland de födda utom Norden jämfört med inrikes födda. Siffrorna i parentes anger hur stor gruppen utom Norden födda är i förhållande till de två grupperna tillsammans. **Skillnaderna i sysselsättningsgrad är större än i riket för en många av kommunerna.** Samtidigt har alla kommuner i länet en lägre andel utom Norden födda än riket som helhet. Västerbotten med en andel på 7,3 % jämfört med 15,6 % för riket.

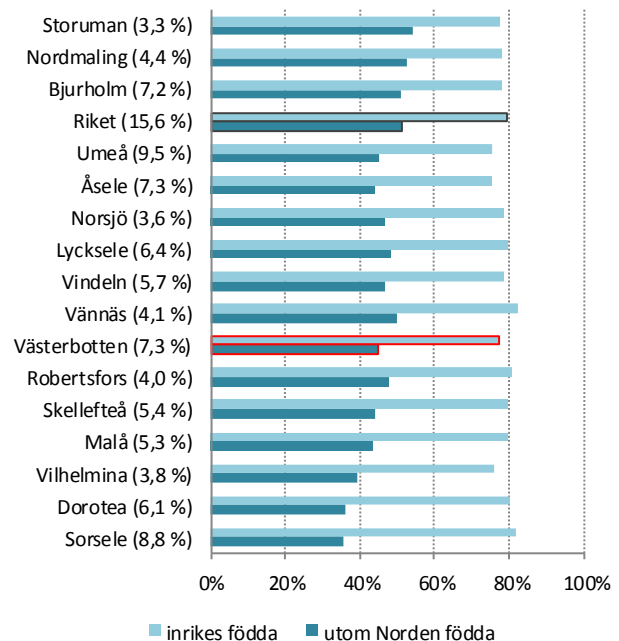
Unga flyttar in till länets kommuner

Den regionala tillväxten behöver en stabil och hållbar demografisk struktur och för att främja det är det av vikt att attrahera relativt unga inflyttare. Västerbottens kommuner har en utflyttning av personer i ung vuxen ålder (20-30 år). **Samtidigt är det i åldersgruppen 20-30 år som samtliga kommuner har en stor andel inflyttade.** Tydligast är mönstret i Umeå kommun där närmare 25 % av personerna i åldrarna 20-25 år är inflyttade. Unga vuxna är ofta de som är mest flyttbenägna vilket naturligt bör ge det redovisade mönstret, men det bör även påpekas att **länets samtliga delar har en attraktionskraft för unga inflyttare.**

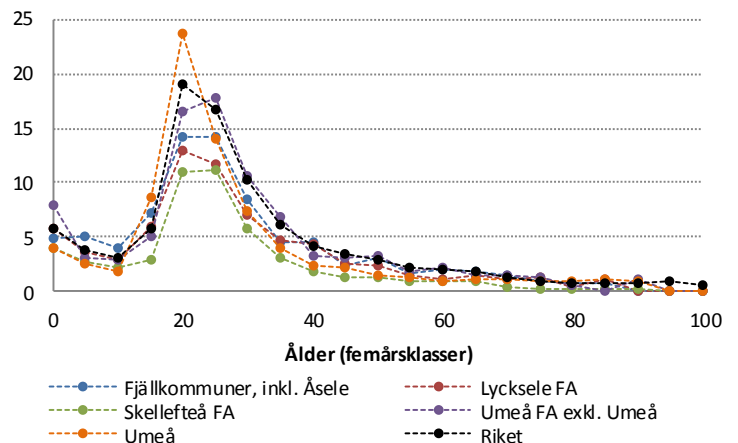
Figur 4: Befolkningsutveckling i Västerbotten fördelat på olika komponenter per 1 000 invånare (år 2010), folkbokförd befolkning



Figur 5: Andelen sysselsatta i åldern 20-64 år inrikes födda och utom Norden födda i procent (2009), andelen som utom Norden födda utgör inom parentes



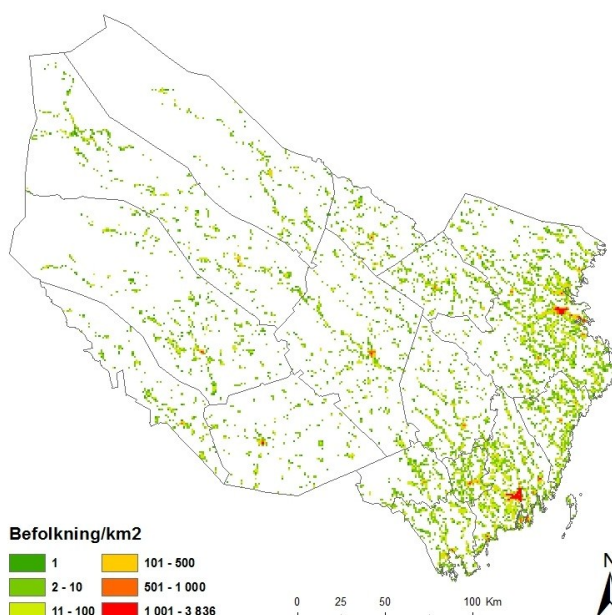
Figur 6: Andelen (%) inflyttade per ålderskohort i Västerbotten (2010)



Befolkningstäthet i Västerbotten

Västerbotten är ett glesbefolkat län med en genomsnittlig befolkningstäthet på 4,7 personer per kvadratkilometer. Det kan jämföras med befolkningstätheten för Sverige på 22,9 personer per kvadratkilometer. I figur 8 visas befolkningstätheten i Västerbotten. I gröna områden bor färre än 10 personer per kvadratkilometer och vita fält är obebodda områden. Stora områden är obebodda eller bebodda av endast en individ. De mest tätbefolkade områdena visas i rött. Skellefteå och Umeå är de största tätbefolkade områdena i länet men även länets mer glesbefolkade kommuner har koncentration av befolkningen till mer tätbefolkade centra. **Överlag bor Västerbottningarna koncentrerat i samhällen och inte utspridda över länets yta.**

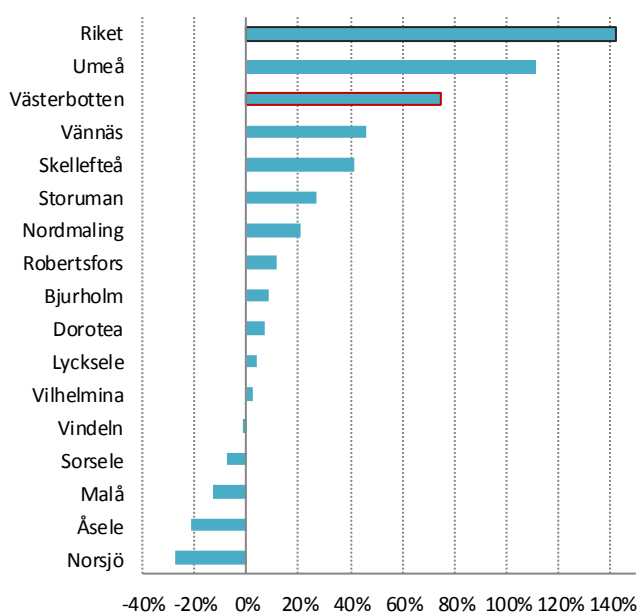
Figur 8. Befolkningstäthet i Västerbotten



Positiv trend på fastighetsmarknaden

En region som är attraktiv för inflyttande kännetecknas av höga eller ökande fastighetsvärden. I figur 9 visas hur taxeringsvärden för småhus förändrats sedan 1998. Ingen kommun har haft samma värdeutveckling som riket där taxeringsvärdena ökade med drygt 140 % under perioden. Den kommun med kraftigast värdeutveckling är Umeå med en ökning på 110 %. Fem av länets kommuner noterar en minskning av värdet på småhus under perioden; Vindeln, Sorsele, Malå, Åsele och Norsjö. Umeå kranskommuner har följt med värdeökningen i Umeå. Norsjö, som är del av Skellefteås funktionella region, har däremot inte följt samma utveckling som Skellefteå. En ökning av taxeringsvärdena innebär en ökning av regionens förmögenhet och **Västerbotten som helhet är rikare 2010 än 1998 i termer av småhuskapital.**

Figur 9: Värdeutveckling baserat på genomsnittliga taxeringsvärden för småhus 1998-2010 (2010 års priser, KPI)



AC·ANALYS finansieras och stöds av:

En investering för framtiden



EUROPESKA UNIONEN

Europeiska regionala utvecklingsbanken



Umeå kommun



Analysen är baserad på data från SCB och Konjunkturinstitutet samt egna beräkningar av dessa data.

Publiceringsdatum: 2011-05-19.

Nästa nummer av Konjunkturläge AC publiceras av Region Västerbotten hösten 2011.