



Socialt kapital i Västerbotten

Lars Larsson
Nils-Gustav Lundgren

En investering för framtiden



EUROPEISKA UNIONEN
Europeiska regionala
utvecklingsfonden



VÄSTERBOTTENS
LÄNS LANDSTING



REGION
VÄSTERBOTTEN



Skellefteå
kommun



U M E Å
KOMMUN



LYCKSELE
KOMMUN



Västerbottens Handelskammare

företagarna

CERUM Report Nr 35/2011

ISBN 978-91-7459-294-8 ISSN 0282-0277

CERUM Report Nr 35/2011

ISBN: 978-91-7459-294-8

ISSN: 0282-0277

CERUM; Umeå universitet; 901 87 Umeå

Tel. 090-786 56 99 Fax: 090-786 51 21

E-post: regional.science@cerum.umu.se

www.cerum.umu.se

Förord

Begreppet socialt kapital har i snart 20 års tid spelat en viktig roll såväl inom forskarvärldens diskussioner som inom den del av politiken som sysslar med utvecklingsfrågor. Det gäller oavsett om det skett på lokal, regional, nationell eller internationell nivå. I föreliggande rapport görs inledningsvis ett försök att empiriskt definiera och mäta förekomsten av, och omfattningen på, det sociala kapitlet i Västerbotten och Norra Sverige generellt. Därefter undersöks om det valda måttet på socialt kapital varierar inomregionalt, och om styrkan i det sociala kapitalet kan relateras till olikheter i den inomregionala samhällsutvecklingen i Norrland.

Rapporten har genomförts inom ramen för projektet ACANALYS. Projektet syftar till att utveckla kompetens för analys av hållbar regional utveckling i Västerbotten. ACANALYS ägs av CERUM, Umeå universitet, och finansieras av EU:s strukturfonder, Region Västerbotten, Västerbottens läns landsting, Umeå, Skellefteå och Lycksele kommuner, Umeå universitet samt stöds av Företagarna i Västerbotten och Västerbottens Handelskammare. Rapporten är författad av professor Nils-Gustav Lundgren och FD Lars Larsson, båda verksamma vid CERUM på Umeå universitet.

Innehåll

Det sociala kapitalet	1
Mellanmänskligt förtroende i Norrland.....	2
Socialt kapital i Norrland	10
Socialt kapital och ekonomisk utveckling i Västerbotten	16
Slutsatser och diskussion.....	19

Det sociala kapitalet

Även om begreppet socialt kapital hade figurerat en tid inom samhällsvetenskapen så innebar Robert Putnams bok "Making Democracy Work" från år 1993 en närmast lavinartad ökning av forskning med anknytning till begreppet (Rothstein 2003, sid. 75ff).

Socialt kapital söker fånga en aspekt av samhällsutvecklingen som två andra, sedan länge väletablerade begrepp, nämligen kapital och humankapital inte fångar. Med kapital menas de direkta ekonomiska resurser (pengar, mark, skog, vatten, fastigheter, varulager och maskiner) en individ eller organisation kan använda för att påverka sin situation och framtid. Med humankapital avses den samlade, och för "välbefinnandet" användbara, kunskap en person har.

Det sociala kapitalet söker däremot fånga det faktum att en individs, liksom hela samhällets, situation och utveckling hänger samman med hur olika människors och organisationers resurser, vid sidan av rent affärsmässiga transaktioner, kan komma till såväl individuell som kollektiv nytta. Med många och förtroendefulla relationer till andra kan individers eller organisationers samlade resurser komma andra till del, samtidigt som personen/organisationen i fråga kan få del av andras resurser på ett utvecklingsbefrämjande sätt. Föreställningen om det sociala kapitalets avgörande roll i samhällsutvecklingen har fått stor betydelse, inte bara inom samhällsvetenskapen, utan även i den politiska praktiken. Det manifesteras av att internationella organisationer som t.ex. Världsbanken i allt större omfattning börjat stödja och stimulera frivilligorganisationers (NGO:s) verksamhet i länder där banken försöker främja den sociala och ekonomiska utvecklingen. Även i den svenska regionala utvecklingspolitiken har begreppet kommit till flitig användning sedan 1990-talet.

I denna rapport ska det sociala kapitalet i Västerbotten närmare undersökas och huruvida det kan antas påverka den generella samhällsutvecklingen i en positiv riktning. Underlaget till rapporten är data från den omfattande undersökningen "Medborgare i Norr" där knappt 2400 personer i de fyra nordligaste svenska länen besvarat frågor med ett sådant innehåll att frågan om socialt kapital kan undersökas. Undersökningen hade en svarsfrekvens på 64 procent och genomfördes på de fyra nordligaste landstingens uppdrag hösten 2008 (om undersökningen se Lidström 2009a).

En omfattande samhälls- och beteendevetenskaplig diskussion har kommit att föras runt begreppet socialt kapital. Det har då handlat om företeelsen socialt kapital överhuvudtaget existerar och hur det i så fall skall tolkas och om begreppet empiriskt kan operationaliseras (se t.ex. Ostrom/Ahn 2003 och Rothstein 2003). Vi ska här inte på något mer djupgående sätt redogöra för denna omfattande diskussion. Dock kan några påpekanden vara motiverade för den fortsatta framställningen.

Begreppet socialt kapital kom snabbt att ges en starkt normativ tolkning, dvs. som något per definition "bra" för ett samhälle. Med ett starkt socialt kapital, dvs. att många människor ingår i omfattande nätverk, med inslag av högt ömsesidigt förtroende, så förutsätts goda lokala, regionala och nationella utvecklingsmöjligheter skapas. Om däremot relationerna mellan människorna präglas av stark misstänksamhet och misstro blockeras förutsättningarna att åstadkomma för samhällsbygget positiva åtgärder, speciellt sådana som har en stark kollektiv natur, dvs. åtgärder som är till nytta för många eller alla människor i det aktuella samhället. Det var enligt Putnam förklaringen till skillnaderna

mellan det av låga inkomster och stagnation präglade Syditalien och det snabbväxande, dynamiska Norditalien som är en av Europas mest utpräglade höginkomstregioner.

Kritiker av Putnam menade dock att täta, starka och förtroendefulla nätverk kan existera inom stora grupper av människor i ett samhälle, men resultera i påtagligt negativa samhällskonsekvenser. Ett exempel som då brukar anföras är den organiserade brottsligheten. Det är dock lätt att föreställa sig även andra grupper av människor som kan ha en stark inbördes koppling, men som bygger på att avgränsa sig från och ofta på ett mer eller mindre uttalat sätt, misstänkliggöra sin omgivning, ”de andra”, alltså de grupper av människor man medvetet avgränsar sig gentemot. Rothstein skriver att man kan ”argumentera för att många mellanmännskliga nätverk har som sin huvudsakliga funktion att skapa motsatsen (till tillit, vår anmärkning) nämligen misstro eller hat mot det omgivande samhället. Det gäller naturligtvis många kriminella organisationer, men det gäller också en del etniska, religiösa, politiska och ekonomiska nätverk. Ett samhälle som domineras av denna typ av frivilliga sociala nätverk har inte något stort social kapital” (Rothstein 2003, sid. 98)

Det går därför att tänka sig förekomsten av ett negativt socialt kapital. Det skulle då bestå i att en individ eller organisation har omfattande kontakter med andra, men att dessa kontakter präglas av stor misstänksamhet. Då skulle ett stort nätverk snarast innebära en belastning och ett hinder, än en positiv möjlighet, att mobilisera resurser för den egna verksamheten eller för ”det allmännas bästa”.

En annan kritik mot begreppet socialt kapital är svårigheten att ge det en entydig, och framförallt en empiriskt användbar, definition. Putnams definition av begreppet är: ”nätverk, normer och förtroende, som möjliggör för aktörerna att agera tillsammans mera effektivt för att uppnå gemensamma mål” (Putnam 1995, citerat ur Rothstein 2003 sid. 95).

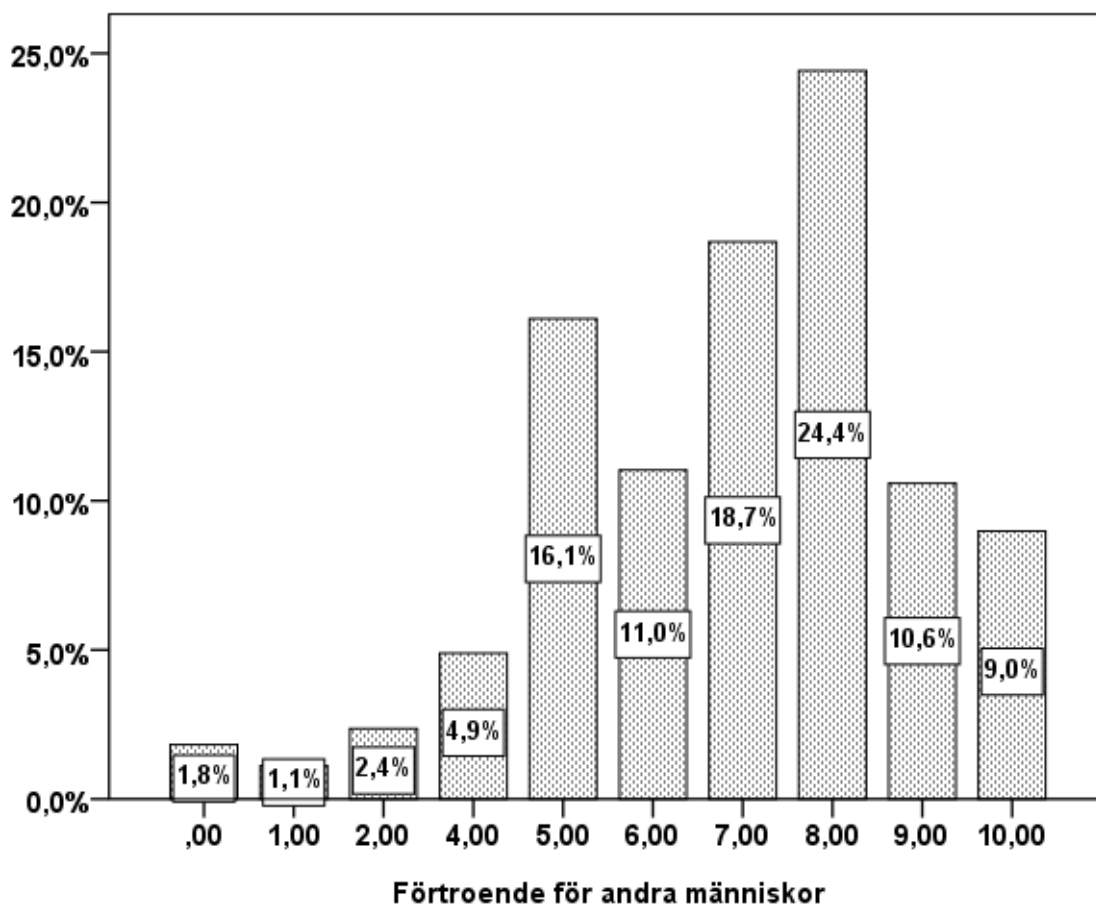
Rothstein menar dock att detta är en alltför bred och vag definition. I sin granskning av forskningen om det sociala kapitalet och dess eventuella betydelse för individ och samhälle har han därför, på den individuella nivån, föreslagit definitionen: ”summan av antalet sociala kontakter en individ har multiplicerat med graden av förtroende i dessa relationer” (Rothstein 2003, sid. 112). Vi ska nedan återkomma till olika empiriskt mätbara ”indikatorer” på socialt kapital.

Uppenbart är emellertid att två företeelser står i centrum för diskussionerna och forskningen om socialt kapital och dess betydelse, nämligen å ena sidan mellanmännskligt förtroende och å andra sidan sociala nätverk i form av föreningsaktivitet och olika typer av privata och informella hjälpstrukturer människor emellan. Hur ser då förtroendet och de formella och informella nätverken ut i norra Sverige?

Mellanmännskligt förtroende i Norrland

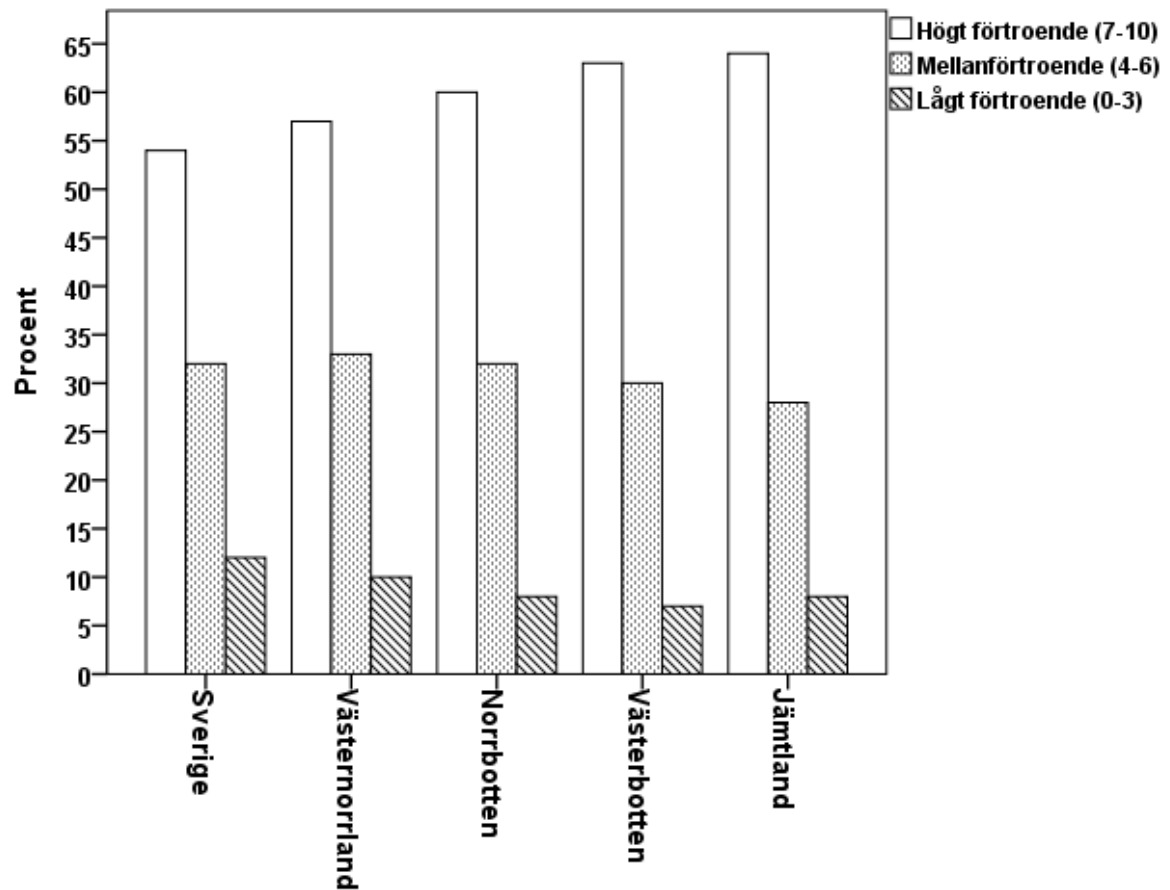
På en skala från 0, som innebär att det *inte alls* går att lita på andra människor till 10, det går att lita på andra, anger 59 procent av norrlänningarna värden mellan 7 och 10. Det kan jämföras med 54 procent i Sverige i stort. En så hög andel som 59 procent med högt förtroende för andra har aldrig uppmätts som riksgenomsnitt i de mätningar som genomförts av SOM-institutet sedan 1996. Hösten 2008 gjordes en identisk medborgarundersökning i de fyra nordligaste länen. Hur förtroende för andra människor i allmänhet fördelas bland knappt 2400 norrlänningarna visar figur 1. Där ser vi att knappt

14 procent anger låga värden, dvs. 0 till 4, medan nästan var fjärde norrlänning anger värdet 8 och nästan var femte 9 eller 10.



Figur 1 Enligt din mening, går det att lita på människor i allmänhet
(Inte alls = 0, Ja det går att lita på andra = 10. N=2392. Källa:
Undersökningen Medborgare i Norr, se Lidström A 2009a)

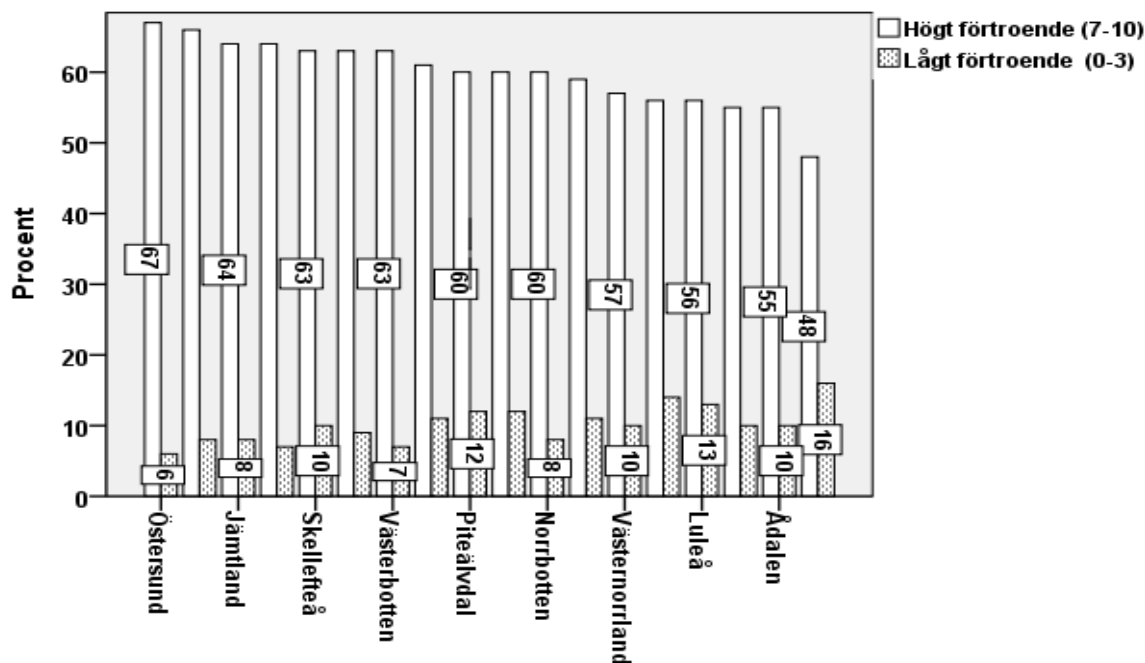
Hur förtroendet för andra människor ser ut fördelat på län i norr samt i Sverige i stort visar figur 2. Där kan vi se att relativt små skillnader finns mellan länen, men att Jämtland och Västerbotten uppvisar de högsta värdena på ”högt förtroende” (7-10), medan den mellanmännsliga tilliten i Västernorrland förefaller var klart lägre, liksom i landet i stort.



Figur 2 Mellanmänsklig tillit i det fyra nordliga länen samt i Sverige
(Källa se figur 1)

Hur stor andel med påtagligt lågt (0-3) respektive högt förtroende (7-10) för andra människor fördelas inomregionalt på en mer detaljerad nivå, landstingsvalkretsar, i norr visar figur 3.

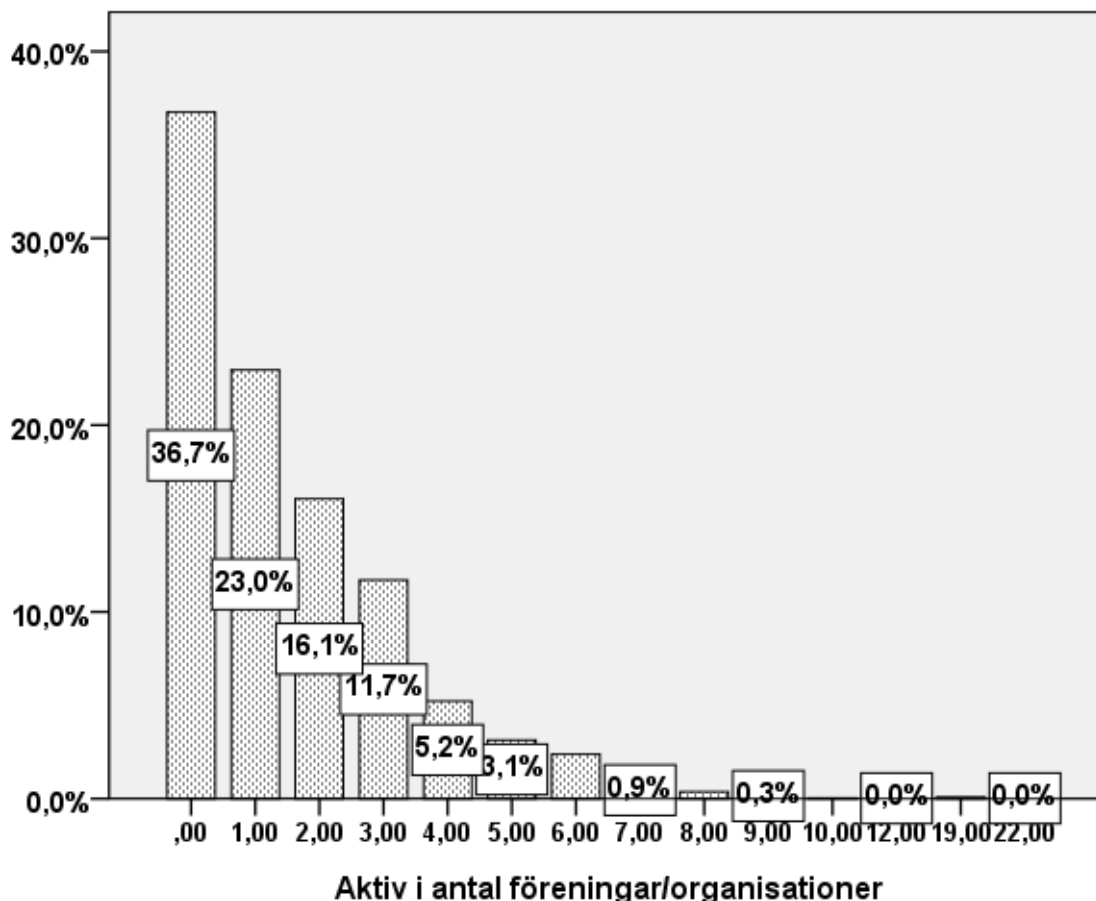
En relativt stor andel med lågt förtroende och låg andel med stort förtroende för andra finns i Västerbottens inland, Örnsköldsvik, Luleå och Ådalen (Härnösand, Kramfors och Sollefteå). Främst Östersund, Malmfälten, Umeå och Skellefteå uppvisar en motsatt bild, dvs. få med ett litet och många med ett stort förtroende



Figur 3 Andel med litet respektive stort förtroende för andra människor i länen, vissa städer och landstingsvalkretsar (Källa se figur 1)

Vi ska nu mer i detalj undersöka såväl föreningsaktivitet som informella hjälpstrukturer bland norrlänningarna. Norrlänningarnas grad av engagemang i totalt 22 frivilliga organisationer efterfrågades i undersökningen Medborgare i Norr. Frågor finns också om man regelbundet ger, alternativt får hjälp i vardagen av någon utanför sitt eget hushåll. Totalt 14 olika typer av hjälp i vardagen finns registrerat. Dessa två frågor ger alltså möjlighet att spåra såväl formella som mer informella nätverk på individnivå, liksom om tätheten på sådana nätverk uppvisar inomregionala variationer.

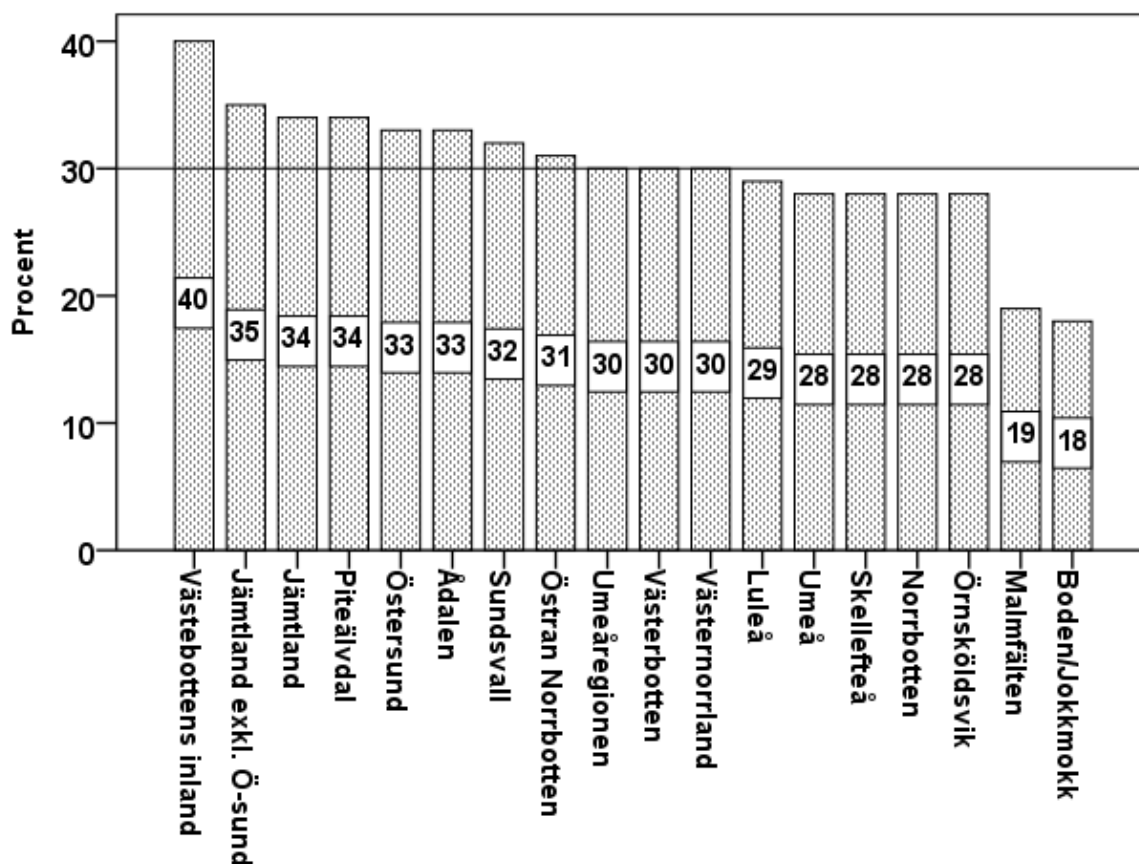
Hur föreningsaktiviteten fördelas på individnivå i Norrland visar figur 4. Där framgår att knappt 37 procent inte alls är föreningsaktiva, medan alltså 63 procent är det i större eller mindre omfattning. Drygt 50 procent är aktiva i en och upp till tre föreningar/organisationer, medan således nästan 13 procent aktivt deltar i minst fyra eller ännu fler föreningar.



Figur 4 Aktivitetens omfattning i olika föreningar bland norrlänningarna
(Källa se figur 1)

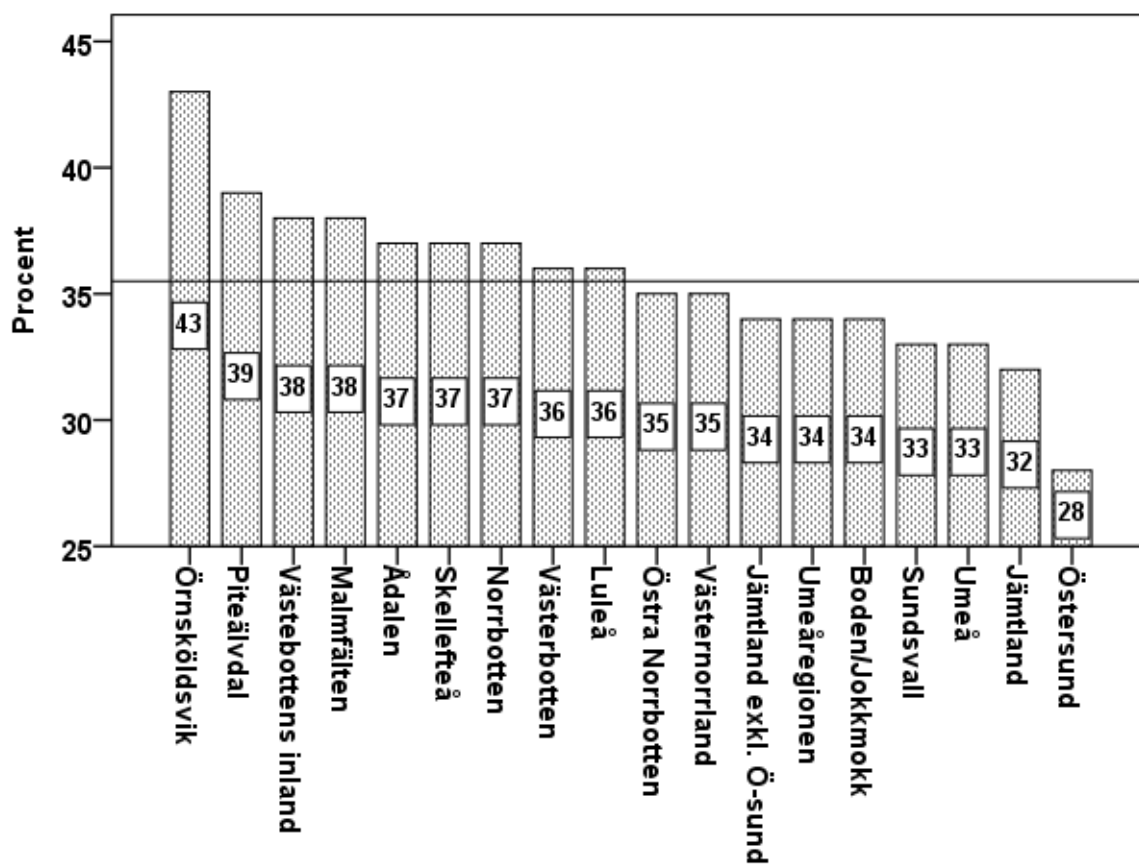
Hur föreningsaktiviteten ser ut i olika delar av Norrland visar figur 5. Där framgår att av norrlandslänen finns störst andel aktiva, dvs. deltar regelbundet på möten och/eller innehar förtroendeuppdrag i Västerbottens inland, Jämtland, i Sundsvall, i Piteälvdal och Ådalen medan andelen är klart lägre i större delen av Norrbottens län, övriga Västerbottens län och i Örnsköldsvik. I Boden/Jokkmokk och i Malmfälten är föreningsaktiviteten knappt hälften så stor som i Västerbottens inland.

Lite märkligt kan dock tyckas att föreningsaktiviteten är högst i Västerbottens inland som samtidigt uppvisar det klart lägsta förtroendet mellan människorna, samma mönster uppvisar Ådalen, jämför figur 3.



Figur 5 Aktivitet i minst en av 22 olika organisationer, föreningar, partier, församlingar m.m. (Källa se figur 1)

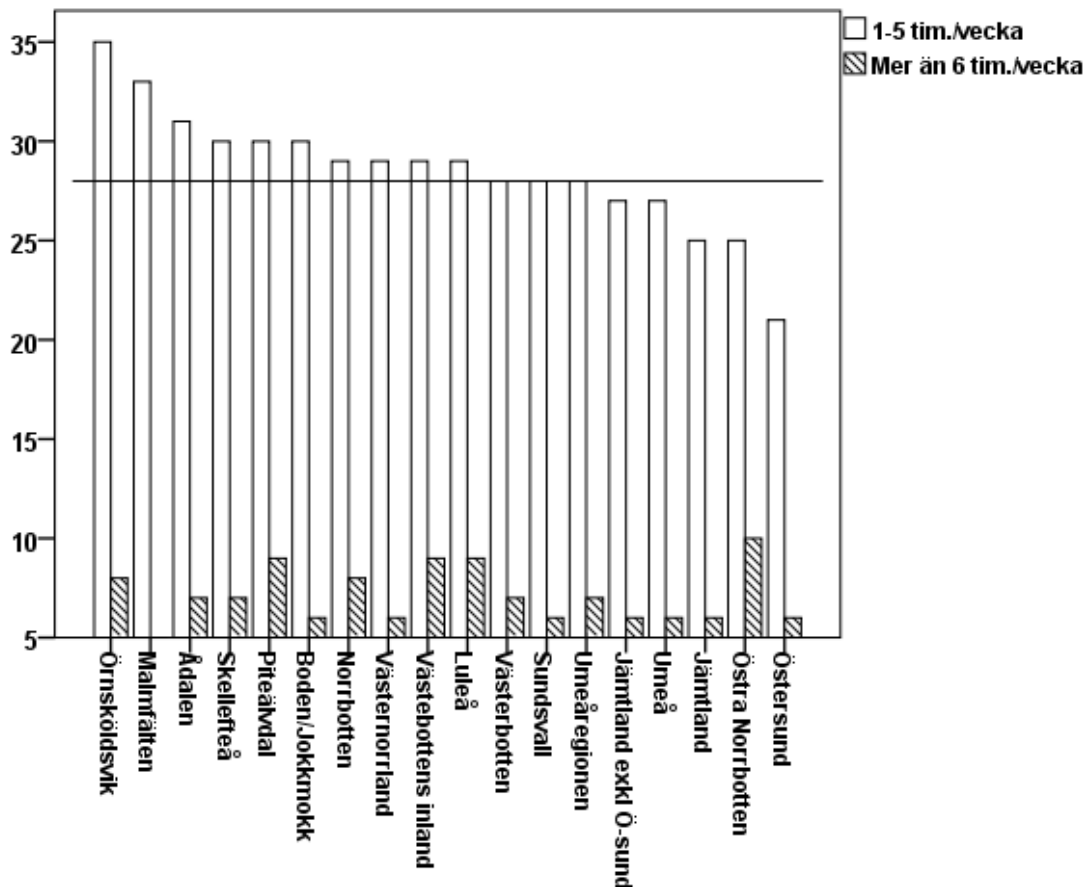
Hur ser då de rent privata hjälpstrukturerna ut i Norrland? I medborgarenkäten finns följande fråga ”Hjälper du regelbundet någon i Din omgivning med sådant som den personen inte klarar av på egen hand?” Det handlar då om totalt 14 olika ”funktioner”, dvs. allt från städning, matlagning, inköp, barnpassning, skötsel av husdjur och transporter till fysiska och hygieniska behov och avlastning. Figur 6 visar den andel av befolkningen som regelbundet ger någon annan hjälp i vardagen. Över norrlandsgenomsnittet finner vi främst Örnsköldsvik, Piteälvdal, Ådalen, Skellefteå och Malmfälten. Att Norrbottens län i sin helhet hamnar relativt högt beror således på Piteå och Malmfälten, medan Boden/Jokkmokk ligger påtagligt lågt. Det av mycket högt mellanmänniskt förtroende präglade Jämtland/Östersund kommer däremot påtagligt lågt vad gäller omfattningen på den till andra givna hjälpen.



Figur 6 Andel av befolkningen i Norrland som regelbundet ger någon annan hjälp (Källa se figur 1)

Hur den norrländska ”hjälsamheten” ser ut räknat i tidsåtgång visar figur 7, som illustrerar den andel av befolkningen som hjälper någon/några mellan 1 till 5 respektive mer än 6 timmar i veckan. Över medelvärdet bland de som hjälper 1-5 timma per vecka finns främst Örnsköldsvik, Ådalen, Malmfälten, Skellefteå, Piteå älvdal och Boden/Jokkmokk. Då det gäller att hjälpa någon ”extremt mycket”, dvs. mer än 6 timmar per vecka ser vi främst att Västerbottens inland, Piteå älvdal, Luleå, Malmfälten och Östra Norrbotten utmärker sig på andelar om 9-10 procent.

Den ”paradox” vi ovan noterat att förtroende för andra människor inte alls verkar vara entydigt korrelerat med föreningsaktivitet eller benägenhet till att regelbundet ge andra hjälp med vardagssysslor av olika slag, varken mätt i ”antal” eller i tidsåtgång, återkommer alltså. En påtagligt låg andel med högt förtroende för andra har vi funnit i Västerbottens inland, Ådalen och Örnsköldsvik, medan vi där samtidigt kunna återfinna en omfattande föreningsaktivitet, liksom en hög frekvens av att hjälpa andra människor med vardagssysslor. Mycket höga värden på förtroende för andra människor har vi funnit i Östersund där samtidigt ”hjälsamheten” är påtagligt låg.



Figur 7 Tidsåtgång för de som regelbundet hjälper andra i olika delar av norra Sverige (Källa se figur 1)

Att vi här sannolikt har att göra med mycket komplicerade sammanhang antyder tabell 1. Den visar de enkla korrelationskoefficienterna mellan förtroende för andra människor å ena sidan och å den andra föreningsaktivitet och i vilken omfattning man ger andra, eller av andra får, hjälp i vardagen samt summan given och mottagen hjälp.

I tabell 1 ser vi att samvariationen på individnivå generellt är rätt svag mellan förtroende för andra människor i allmänhet och förtroende för människorna på sin egen bostadsort. En korrelationskoefficient på 0,753 indikerar alltså att bara drygt hälften av variationen i det ena måttet på förtroende kan ”förklara” värdet på det andra ($r^2 = 0,567$ bland de 2392 norrlänningarna).

Än mycket svagare är samvariationerna mellan förtroende för andra människor och föreningsaktivitet liksom med omfattningen på såväl mottagen som given hjälp till andra människor i vardagen. Lite märkligt kan det också tyckas att hjälp till andra, liksom mottagen hjälp är, om än svagt, signifikant *negativt* korrelerat med förtroende för andra människor. Kanske vi här ser förekomsten av en hel del människor i en ”martyr roll”, dvs. som i och för sig hjälper andra, men samtidigt anser att andra (också) borde göra det i större utsträckning än de faktiskt gör och av det skälet anger låg värden på förtroende. Det kan kanske också vara frågan om en åsikt att kommuner och landsting inte fullföljer sina skyldigheter som de borde (att det sannolikt delvis är så visar Reinholdt 2009 se sid. 148f).

Tabell 1 Korrelationer mellan förtroende för andra människor, i allmänhet och lokalt, föreningsaktivitet och omfattningen på mottagen och given hjälp i vardagen

	Litar på andra: I allm. På bostadsort	Förenings- aktivitet	Hjälp GIVEN	Hjälp Mottagen
I allmänhet	0,753*	0,105*	-0,073*	-0,103*
På min ort		0,147*	-0,018	-0,086*
Föreningsaktivitet			0,129*	0,066*
Given hjälp				0,146*

* = Korrelation signifikant på 0,01 nivå. N=2392

Det finns också påtagliga skillnader i hjälpsamhet mellan kvinnor och män. Kvinnor hjälper andra med hygien, städning, matlagning, barnpassning m.m. medan mäns hjälp mest handlar om transporter, snöröjning, trädgårdsarbete, reparationer m.m. Reinholdt finner att det finns ett signifikant samband mellan att ge ”kvinnohjälp” och att inte vara heltidsarbetande, att inte komma från ett tjänstemannahem och att vara missnöjd med den offentliga äldreomsorgen. Kvinnor som hjälper andra i stor omfattning anger också att de oftare umgås med flyttplaner. För mäns del finns ett positivt samband mellan att ge mycket hjälp och att bo i en mindre by eller på ren landsbygd, med lägre ålder och att vara missnöjd med den offentliga äldreomsorgen (se Reinholdt 2009 sid. 148ff).

Socialt kapital i Norrland

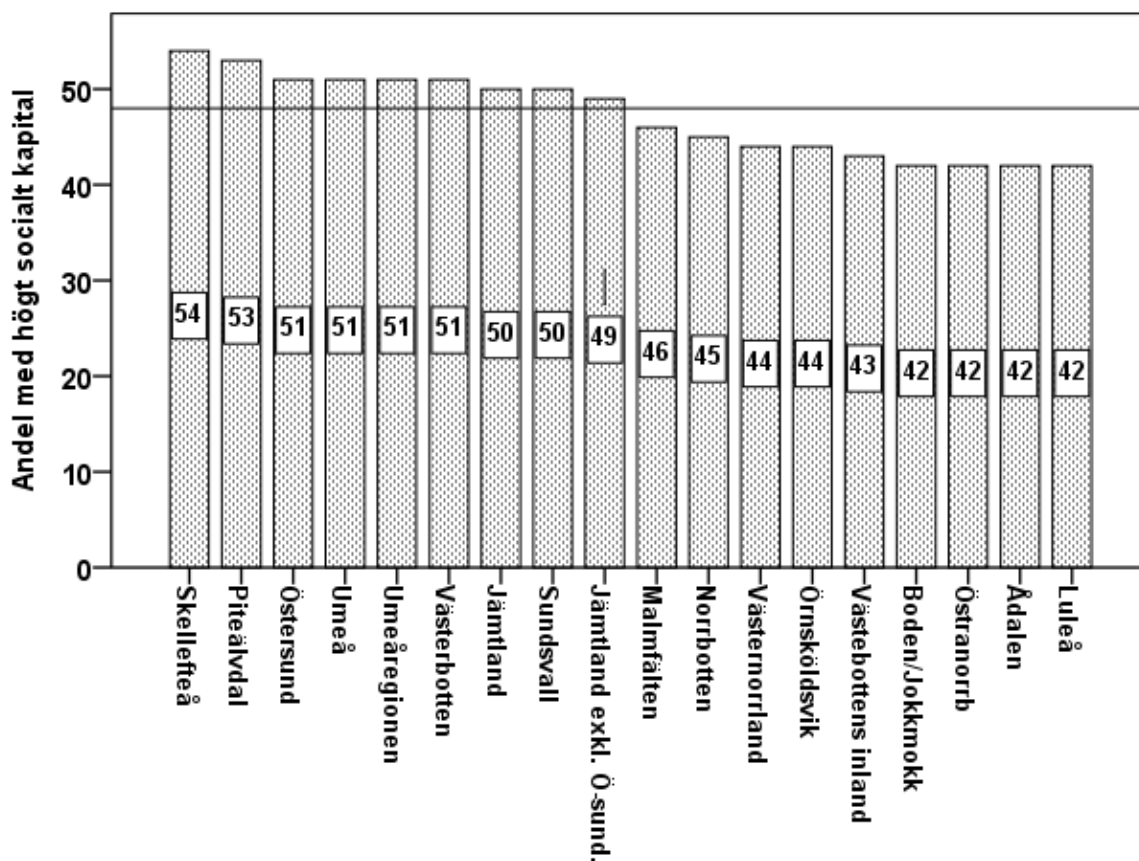
Hur kan då ovan gjorda iakttagelser om förtroende för andra människor, föreningsaktivitet och hjälp till andra människor relateras till begreppet socialt kapital? Ett försök att mäta det sociala kapitalets omfattning i Norrland med hjälp av dessa data har genomförts av statsvetaren Anders Lidström (se Lidström 2009b).

Som ett mått på socialt kapital har Lidström valt två indikatorer, dels att en individ angett värden från 7 till 10 på ”förtroende för andra människor” och samtidigt är aktiv medlem och/eller förtroendevald i någon frivilligorganisation.

Lidström visar att 48 procent av norrlänningarna, med den definitionen, uppvisar ett högt socialt kapital med rätt små inomregionala variationer. Att sådana dock finns (om än inte statistiskt signifikanta) visar figur 8. Över genomsnittet finns på länsnivå Västerbotten och Jämtland, medan Norrbotten och Västernorrland ligger klart lägre. Av de större städerna i norr finner vi det största sociala kapitalet i Skellefteå och Piteå (Piteälvdals landstingsvalkrets), men högt ligger också Östersund, Sundsvall och Umeå, liksom Jämtland exklusive Östersund. Påtagligt lågt socialt kapital verkar finns i Luleå, Boden/Jokkmokk, Örnsköldsvik, Ådalen, Västerbottens inland, Malmfälten samt Östra Norrbotten.

Däremot finns avsevärt större variationer på individnivå, dvs. med avseende på ålder, utbildning och inkomst. Yngre har genomgående ett betydligt lägre socialt kapital, medan äldre, de med lång utbildning och höga inkomster uppvisar värden väsentligt över genomsnittet. I åldersgruppen 15-29 är andelen med högt socialt kapital bara 38 procent

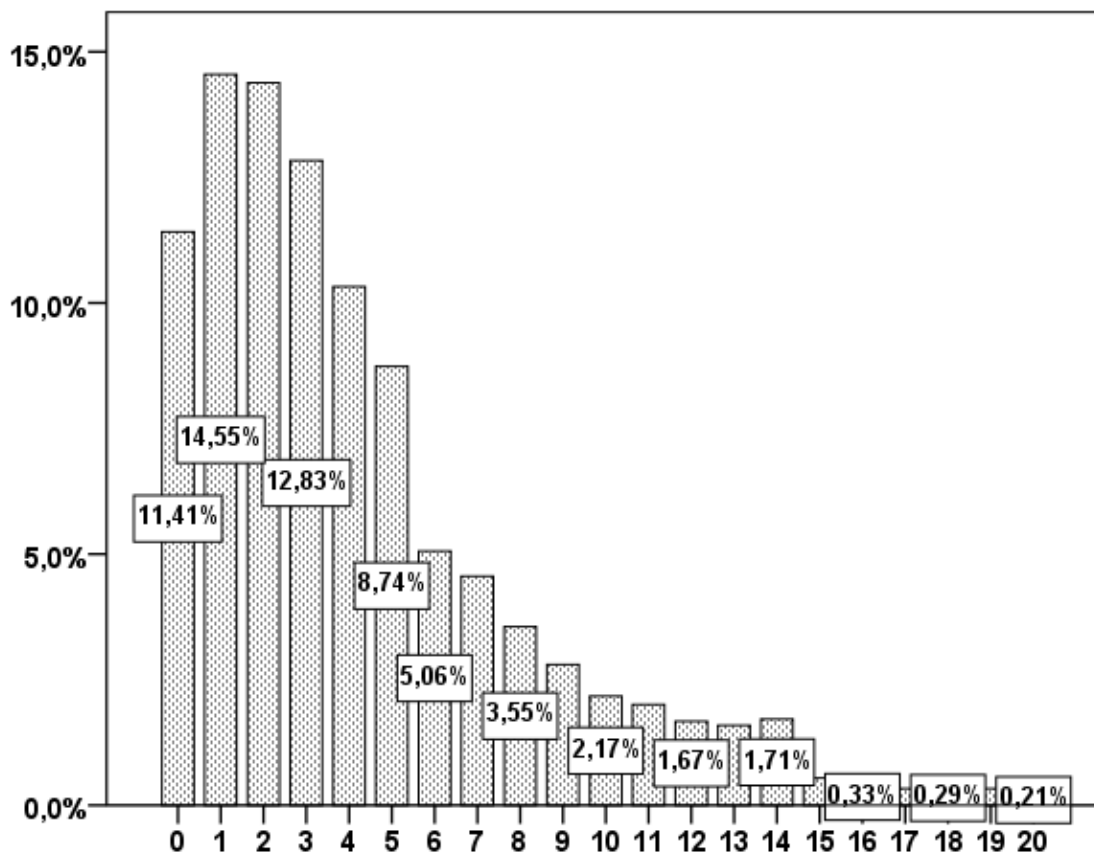
att jämföra med 57 procent i åldergruppen 30-49 år. Bland de högutbildade och de med hushållsinkomster över 600 000 kr uppvisar 67 procent ett högt socialt kapital (se Lidström 2009b sid. 109).



Figur 8 Andel med högt socialt kapital fördelade på län, större städer samt vissa landstingsvalkretsar 2008 enligt Lidströms definition (Källa se figur 1)

För att ytterligare söka nyansera bilden av det norrländska sociala kapitalet ska vi återknyta till Bo Rothsteins definition av socialt kapital som ”summan av antalet sociala kontakter en individ har multiplicerat med graden av förtroende i dessa relationer” (Rothstein 2003, sid. 112). Med de data vi har tillgängliga kan vi försöka oss på en sådan beräkning. Det innebär att föreningsaktivitet slagits samman med omfattningen på den till andra givna, respektive från andra erhållna, hjälpen. Hur de på så sätt definierade ”formella” och ”informella” nätverkens ”omfattning och täthet” fördelas bland 2392 norrlänningar visar figur 9.

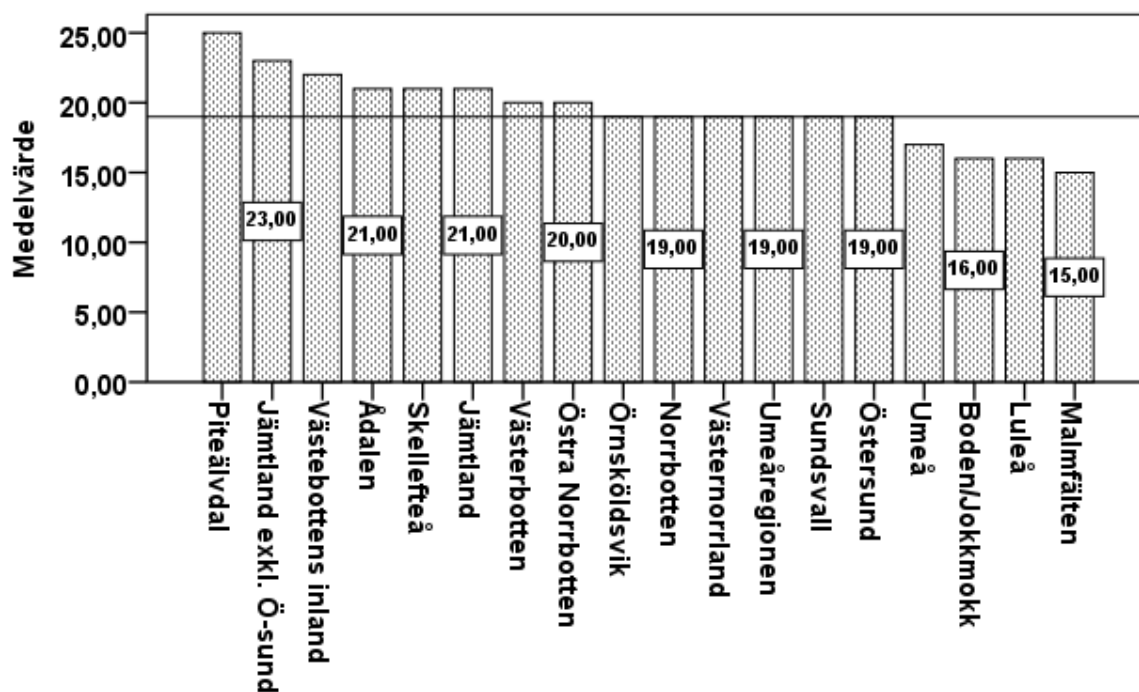
Där framgår att drygt 11 procent av norrlänningarna varken ger eller får regelbunden hjälp i vardagen, samtidigt som dessa personer inte heller är aktiva i någon frivillig organisation eller förening. Det kan alltså här röra som om en socialt tämligen isolerad grupp människor. På värden mellan 1 och 4 finns 40 procent av norrlänningarna. Det innebär att 49 procent av norrlänningarna ingår i tämligen täta och omfattande nätverk.



Figur 9 Fördelning av summan föreningsaktivitet samt given och/eller mottagen hjälp bland norrlänningarna (Källa se figur 1)

Detta mått på mellanmänskliga relationer har då, som Rothstein föreslår, multiplicerats med måttet på förtroende för andra människor på bostadsorten (mätt med en skala från 0 till 10). Hur medelvärdet på detta mått på socialt kapital fördelas inomregionalt i Norrland visar Figur 10.

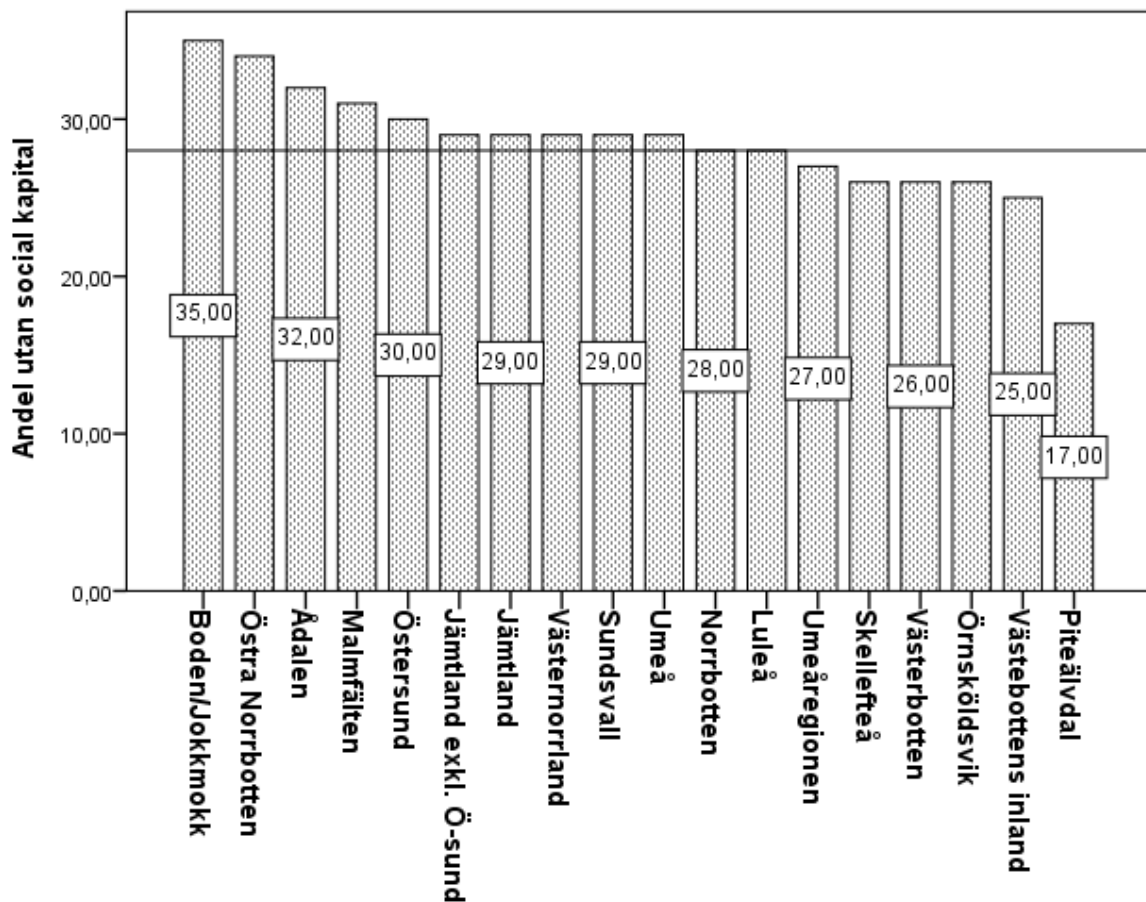
Iögonenfallande är de höga medelvärdena i Jämtland (exklusive Östersund), Örnsköldsvik, Skellefteå, Piteälvdal och Östra Norrbotten. Påtagligt lågt medelvärde finns i Östersund, Sundsvall, Ådalen, Umeå, Boden/Jokkmokk, Luleå och i Malmfälten.



Figur 10 Medelvärde för socialt kapital mätt som föreningsaktivitet, given och mottagen hjälp från andra människor multiplicerat med förtroende för människor på den egna bostadsorten (Källa se figur 1)

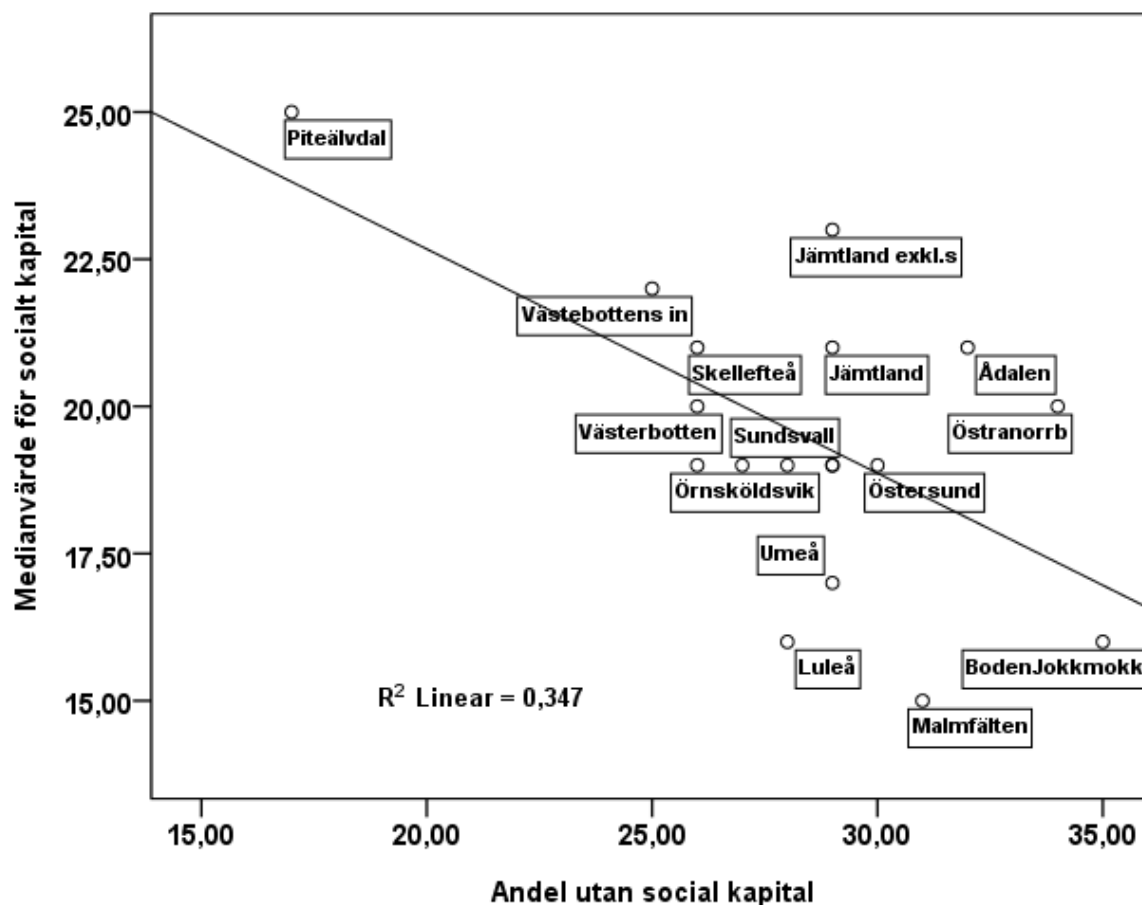
Vid en jämförelse mellan det mått på socialt kapital som figur 10 visar och den beräkning Anders Lidströms gjort, illustrerad i figur 8, framgår några påtagliga skillnader. Det handlar främst om att Östersund och Sundsvall som ligger över genomsnittet i figur 8 hamnar klart lägre i figur 10. Motsatt bild visar Västerbottens inland, Örnsköldsvik och Östra Norrbotten som i figur 10 får höga värden, men enligt Lidströms definition hamnar relativt lågt. Bakgrunden till dessa skillnader måste bero på att i dessa delar av Norrland finns en mycket hög föreningsaktivitet och/eller en omfattande informell hjälpstruktur bland medborgarna, men som i Lidströms definition har låga värden på förtroende.

Då summeringen av nätverken, dvs. att föreningsaktivitet slagits samman med frekvensen hjälp, given och mottagen, och multiplicerats med ett index från 0 till 10 för förtroende för andra människor, kan resultatet bli värdet noll för en individ. Det innebär att personen inte alls litar på andra, dvs. angett 0 på förtroende, och/eller inte alls ingår i något här definierat nätverk, dvs. är inte föreningsaktiv och varken ger eller mottar regelbunden hjälp till/av någon annan. Figur 11 visar andelen ”utan” socialt kapital. Den andelen är knappt 30 procent bland norrlänningarna i genomsnitt, men att en stor sådan andel främst utmärker Boden/Jokkmokk, Östra Norrbotten, Ådalen, Malmfälten och Östersund, medan Västerbotten, exklusive Umeå, Piteå och Örnsköldsvik uppvisar en påtagligt liten andel, dvs. en grupp som kanske kan betecknas som ”social exkluderade”.



Figur 11 Andel ”utan” socialt kapital i Norrlands olika delar (Källa se figur 1)

Hur medianvärdet för socialt kapital och andel ”utan” sådant, enligt här tillämpad beräkningsmetod, visar figur 12. Där framgår att Piteå med omnejd påtagligt utmärker sig genom ett mycket starkt socialt kapital bland sina medborgare samtidigt som en liten andel uppvisar värdet noll, dvs. antingen saknar förtroende för andra eller inte alls ingår i någon organisation eller frivillig ”hjälpstruktur”. En något annan bild uppvisar Jämtland och Ådalen med ett högt värde på det sociala kapitalet samtidigt som en rätt stor andel saknar social kapital. Låga värden på socialt kapital och en hög andel utan visar främst Malmfälten, Umeå, Luleå och Boden/Jokkmokk.



Figur 12 Medelvärde för socialt kapital och andel utan socialt kapital i olika delar av Norrland (Källa se figur 1)

Finns det då något samband mellan ett stort socialt kapital och hur det egentligen ”går” och/eller ”blir” för såväl individer som för de samhällen där de lever? Är det alltså möjligt att försöka etablera en slutsats där ”orsaken”, dvs. ett stort eller litet socialt kapital leder till en positiv, alternativt en negativ, ”utveckling” i någon mening? Här kan inte någon sådan definitiv slutsats levereras. Men oavsett kausalitetens riktning kan vi i alla fall undersöka om det överhuvudtaget finns någon statistiskt signifikant samvariation mellan socialt kapital enligt den beräkning vi ovan presenterat, och indikatorer på en positiv eller negativ utveckling på individuell nivå i Norrland (för att undvika effekter av extrema värden på individnivå har en rangkorrelation använts i analysen).

Spearman´s rho	Klassresan	Klassresa upp	Hälsa (självskattad)	Inkomst	Utbildning
Socialt kapital	0,044	0,109**	0,110**	0,054**	0,084**

Tabell 2 Statistisk samvariation mellan socialt kapital och indikatorer på personlig framgång (Källa se figur 1).

Av tabell 2 kan vi sluta oss till att socialt kapital samvarierar signifikant positivt med en klassresa uppåt, dvs. att från ett arbetar- eller jordbrukarhem nu befinna sig i ett högre

tjänstemanna-, akademiker- eller företagarhus. En signifikant samvariation finns också mellan socialt kapital och en hög inkomst, lång utbildning och självskattad hälsa.

En relativt omfattande undersökning har genomförts för att fastställa om variationen i socialt kapital bland medborgarna kan relateras till olika indikationer på en ”positiv” utveckling i kommuner och i landstingsvalkretsar. De data vi har tillgängliga genom medborgarundersökningen 2008 medger dock inte en undersökning baserad på alla norra Sveriges 44 kommuner. Vi har alldeles för få besvarade enkäter i de många små kommunerna, i Sorsele har t.ex. endast två personer besvarat enkäten, sex i Bjurholm och tio i Arjeplog. Att dessa fåtaliga personer skulle ”råka vara representativa” för hela kommunens befolkning är givetvis ett orimligt antagande.

Ett försök har dock gjorts att relatera indikationer på ”regional utveckling” till medelvärdet för socialt kapital hos befolkningen i Norrlands 14 landstingsvalkretsar. Den absoluta utvecklingen har då inte använts utan ett relativt mått, dvs. ett försök relatera utvecklingen i respektive kommun i varje landstingsvalkrets till hur utvecklingen/förhållandena varit/är i kommuner av samma typ i landet. Kommun- och landstingsförbundets (SKL:s) kommuntypsklassificering från 2001 har då kommit till användning. Då det t.ex. gäller befolkningsutvecklingen 1960-2009 innebär ett värde över 1 för en glesbygdskommun att folkminskningen varit mindre än i andra liknande kommuner. För Sundsvalls/Medelpads del innebär ett värde på 0,83 att trots en viss folkökning har den varit svagare än i liknande städer i resten av landet. Tabell 3 visar resultatet av att relatera medelvärdet på socialt kapital till fyra indikationer på positiv/negativ utveckling, dvs. förändrad folkmängd 1960-2009, nyföretagande 1999-2009, jämställdhet 2006 enligt SCB:s jämställdhetsindex och brottsligheten 1999-2009.

	Relativ befolkningsförändring 1960-2009	Relativt nyföretagande 1999-2009	Relativ jämställdhet 2006	Relativ brottslighet 1999-2009	
Socialt kapital	0,441 p = 0,132	0,073 p = 0,813	0,275 p = 0,363	-0,322 p=0,283	N=14

Tabell 3 Statistisk samvariation mellan socialt kapital och relativ lokal/regional förändring i folkmängd, nyföretagande, jämställdhet och brottslighet
(Källa se figur 1)

Som framgår finns ingen signifikant samvariation mellan dessa fyra indikationer på ”framgångsrikt samhällsbygge” å ena sidan och omfattningen på det sociala kapitalet å den andra. Det torde vara tämligen uppenbart att dessa mått, dvs. medelvärden i olika avseenden för kommungrupper, är alldeles för grova för att kunna fånga eventuella samvariationer.

Socialt kapital och ekonomisk utveckling i Västerbotten

De data som denna studie baseras på (en enkät besvarade av 2392 norrlänningar hösten 2008) visar att sambanden mellan mellanmänniskt förtroende, sociala nätverk i form av föreningsaktivitet och olika typer av privata och informella hjälpstrukturer människor emellan inte självklart samvarierar på ett sätt som ”teorin” om socialt kapital förutsätter. Vi har bl.a. kunnat konstatera att en omfattande hjälp, till och från andra människor utanför sitt eget hushåll, faktiskt negativt samvarierar med mellanmänniskt förtroende. Vi har också kunnat konstatera att en mycket omfattande föreningsaktivitet i Västerbottens

inland existerar samtidigt som förtroendet mellan människorna där är lägst i Norrland. Men trots ett påtagligt lågt förtroende mellan människorna i Västerbottens inland så hjälper man varandra till vardags på ett omfattande sätt. Endast i Piteå och i Örnsköldsvik är hjälpsamheten högre. Andelen människor ”utan” socialt kapital, dvs. lågt förtroende för andra, och ingen föreningsaktivitet och inte heller ingår någon privat hjälpstruktur, given och mottagen hjälp, är påtagligt låg i Västerbottens inland, i Piteå, Örnsköldsvik och Skellefteå. Hur att tolka dessa iakttagelser är på intet sätt självklart. Uppvisar t.ex. Västerbottens inland en ”social fälla”, dvs. just därför att jag inte litar på andra måste jag bevaka mina intressen genom att vara aktiv i många föreningar? Alltså; ”Om jag inte finns på plats då kommer de andra att köra över mig”. Eller kan förklaringen vara att just därför att situationen är pressad pga. befolkningsminskning så ”ställer alla upp”, oavsett om man vill det eller inte, just därför att samhället ska ”hållas igång”? Det kan då i så fall tolkas som ett mycket starkt socialt kapital.

Ett svar måste vara att de data vi har tillgång till inte tillräckligt detaljerat kan ge svar på sådana frågor. Noggrannare mätningar och studier kan vara en väg att åtgärda den bristen. Ett annat svar kan vara att de data vi har mäter fel saker i relation till definitionerna av socialt kapital som vi använder här. Även detta faktum kan avhjälpas med mer omfattande studier. Ett tredje alternativ är att det faktiskt inte finns något samband att mäta. I inledningen till rapporten anfördes en diskussion om det sociala kapitalet – dess existens och dess betydelse. En möjlig tolkning som föreslagits av somliga forskare är att det faktiskt inte finns något socialt kapital att mäta. I denna studie förstås socialt kapital som förtroende för, aktivitet i föreningsliv och som en viss uthållighet i mellanmännisklig hjälpsamhet. De finns förstås, men kan det sammantaget kallas för socialt kapital? Ett fjärde svar är att vår förståelse av det sociala kapitalet inte är bra nog. Definitionerna och begreppen som vi använt oss av är på många sätt accepterade i forskarvärlden (se t.ex. Woolcock 1998, Flora & Flora 2008) och liknande mätningar har gjorts i andra delar av världen. Trots det är resultaten och orsakssambanden omdebatterade, vilket vi också redogjorde för i inledningen av rapporten. Kanske är det vare sig förståelsen och mätningen av det sociala kapitalet eller den socio-ekonomiska utvecklingen som är problematisk, kanske är det istället bristen på förståelse av relationen mellan dem. Om man tittar noggrannare på de indikatorer vi använt har mellanmänniskligt eller generellt förtroende, föreningsaktivitet och aktiv hjälpsamhet mellan människor inget entydigt samband med det som vi vanligen tänker på som ekonomisk aktivitet.

Ett generellt förtroende gentemot andra människor i ett samhälle bidrar sannolikt till ekonomisk utveckling genom att avtal och överenskommelser lättare kommer till stånd. Detta grundläggande förtroende ger en viss trygghet och stabilitet i ett samhälle, och det kan formaliseras i institutioner som bidrar till ännu stabilare förutsättningar för ekonomisk verksamhet. Ekonomiska aktörer behöver i mindre utsträckning oroa sig för att bli lurade eller hantera korruption. Att delta i föreningsaktiviteter eller att hjälpa medmänniskor på regelbunden basis är mer aktiva handlingar än att generellt ha tillit till andra människor. Men de är inte heller direkt inriktade på ekonomisk aktivitet, även om de kan få ekonomiska konsekvenser. I det här sammanhanget kan det därför vara på sin plats att göra en distinktion mellan starka och svaga länkar mellan människor.

Med utgångspunkt i en analys av nätverk mellan människor utvecklar Granovetter (1973) en teori om starka och svaga länkar. Han skriver: ”the strength of a tie is a (probably linear) combination of the amount of time, the emotional intensity, the intimacy (mutual confiding), and the reciprocal services which characterize the tie” (Granovetter 1973, sid

1361). Det betyder att om en relation ges mycket tid, och om känslomässigt engagemang, ömsesidiga förtroenden och utbyten av tjänster kännetecknar relationen, så kan den anses vara stark. En svag länk är en länk som inte uppfyller de här kriterierna. Woolcock (1998) ansluter till Granovetters grundläggande teori (som genererat stora mängder fortsatt forskning) och beskriver de starka länkarna som att människor interagerar återkommande och uthålligt över tiden.

Ett utfall av den upprepade interaktionen är att ett mer specifikt förtroende utvecklas och relationen eller egentligen relationerna blir alltmer integrerade. De delar alltmer av erfarenheter, kunskaper och andra resurser, och bygger starka nätverk. Relationerna används för att bekräfta och vidmakthålla gruppen eller nätverket. I det sammanhanget är det rimligt att tala om föreningsaktivitet och att aktivt ge och ta emot hjälp som två av många sätt att vidmakthålla de starka relationerna. Det är också fullt möjligt att ekonomiska aktiviteter utvecklas ur detta.

Det som var kanske Granovetters (1973) viktigaste bidrag var att han föreslog en teori som kunde koppla enskilda människors relationer med större samhällsförändringar. Medan de starka länkarna stärker sociala nätverk eller grupper bidrar de svaga länkarna med kontaktvägar till personer, information eller andra resurser som inte finns i de starka nätverken. Genom svaga länkar kan nyheter få fäste och spridas mellan grupper och nätverk. Granovetter (1973, sid. 1366) konstaterar därför att: "removal of the average weak tie would do more "damage" to transmission probabilities than would that of the average strong one. [...] this means that whatever is to be diffused can reach a larger number of people, and travel greater social distance (i.e. path length), when passed through weak ties rather than strong." De svaga länkarna förmedlar kort sagt (ny) information bättre än starka, de är mer effektiva i det avseendet. Slutsatsen har bäring på situationen i Västerbotten.

Om ekonomisk utveckling ska komma till stånd som ett utfall av starkt socialt kapital är det framför allt förändring som ska främjas. Medan ett allmänt förtroende i ett samhälle kan institutionaliseras och därmed stabiliseras, och de starka relationerna också kan bidra till integration och stabilitet, handlar utveckling om en förmåga att tillgodogöra sig nya idéer, tänkesätt, arbetsformer och handlingsmönster. Det handlar om att identifiera och använda resurser som kan göras tillgängliga genom svaga länkar. De svaga länkarna kan bidra till överbyggnad mellan resursstarka grupper eller nätverk.

Eftersom innovation och utveckling är mer oförutsägbara än till exempel rutinartad förvaltning är de också svårare att påverka i önskad riktning. Trots det har politiker på alla nivåer försökt skapa utveckling både i form av sektorsinriktad politik (näringsliv, jordbruk, infrastruktur mm.) och i form av territoriellt baserad politik (Barca 2009). Den territoriella politiken tar sin utgångspunkt i en region eller en plats snarare än i en särskild sektor av ekonomin. Ambitionerna handlar ofta om att uppmuntra till just skapandet av nya och utvecklingsinriktade länkar mellan människor och ekonomiska aktörer. Det kan göras på olika sätt, men ofta i form av att stimulera till samverkan i olika typer av projekt och aktiviteter. Genom att erbjuda arenor där aktörerna kan mötas finns förhoppningen att det nya och innovativa ska uppstå.

Den territoriellt baserade politiken ligger till grund för den nuvarande regionala utvecklingspolitiken och förordas av många, inklusive EU-kommissionen (Europeiska revisionsrätten 2010), men den har en stor svaghet. Till skillnad från mer etablerade och

organiserade sektorer är regioner öppna arenor där orsakssamband är svårare att följa och identifiera i efterhand. Det innebär att det finns stort teoretiskt stöd i till exempel forskningen om socialt kapital för en territoriell politik om målet är ekonomisk utveckling, men att det är mycket svårt att mäta de konkreta utfallen av politiken (Europeiska revisionsrätten 2010).

Slutsatser och diskussion

Norrland och Västerbotten har förhållandevis höga nivåer av socialt kapital förstått som en kombination av generell tillit till andra människor, hög föreningsaktivitet och ett ömsesidigt tillgodoseende av hjälpbehov. Det är en situation som lämpar sig väl för att bygga ett stabilt och tryggt samhälle, och det är i sin tur en viktig grundförutsättning för ekonomisk utveckling. Men är det tillräckligt för att tillväxten ska ta fart?

Denna studie kan inte ge några entydiga svar på frågan. Men vi kan konstatera att teorier om och studier av socialt kapital har påverkat den regionala utvecklingspolitikens utformning som en territoriellt baserad politik. Även om den territoriellt baserad politik är en rimlig respons på kunskaperna om vad som skapar utveckling är det svårt att mäta de direkta effekterna av den. Det är också oklart hur orsakssambanden ser ut – skapar socialt kapital ekonomisk utveckling eller är det tvärtom så att framgångsrik ekonomisk utveckling skapar det sociala kapitalet? Kanske är det ändå så att förtroende är avgörande för ekonomisk utveckling, men kanske inte i den mer generella eller allmänna bemärkelsen.

Oavsett om det är de starka eller svaga länkarna som bidrar till ekonomisk utveckling så är det rimligt att tänka sig att ett visst mått av ”särskilt” (i motsats till generellt eller allmänt) förtroende behövs. När kreativa idéer växer fram och omsätts i ekonomisk verksamhet är det rimligt att anta att en grundförutsättning är att man litar på och lyssnar till sina samarbetspartners. För att tydligare kunna ge svar på den hypotesen behövs stöd från exempelvis entreprenörs- och innovationsforskning, eller kanske kunskapspsykologisk forskning, vilket är en uppgift för fortsatta forskningsinsatser.

Litteratur- och källförteckning

Barca, Fabrizio (2009) *An Agenda for a Reformed Cohesion Policy: A place-based approach to meeting European Union challenges and expectations*, Independent Report prepared at the request of Danuta Hübner, Commissioner for Regional Policy.

European Court Of Auditors (2010) *Implementation Of The LEADER Approach For Rural Development*, Special Report No 5, Luxemburg.

Flora, Cornelia B. & Jan L. Flora (2008) *Rural Communities: Legacy and Change*, 3rd Edition. Philadelphia, Westview Press.

Granovetter, Mark S. 1973 The Strength of Weak Ties, *The American Journal of Sociology*, Vol. 78, No. 6, pp. 1360-1380.

Lidström, Anders red. (2009a) *Kan norra Sverige regionaliseras? Beslutsprocesser och medborgarperspektiv*, Statsvetenskapliga institutionen, Umeå universitet. Forskningsrapport 2009:2.

Lidström Anders (2009b) Socialt kapital i norra Sverige. I Lindström, A red. (2009) *Kan norra Sverige regionaliseras? Beslutsprocesser och medborgarperspektiv*, Statsvetenskapliga institutionen, Umeå universitet. Forskningsrapport 2009:2

Ostrom Elinor, Ahn T.K. (2003) *Foundations of social capital*, Cheltenham, Edward Elgar.

Putnam, Robert (1993) *Making Democracy Work*, Princeton, NY. Princeton University Press.

Reinholdt, Sofia (2009) Norrlänningarna och hälso- och sjukvården. I Lindström, A. red. (2009) *Kan norra Sverige regionaliseras? Beslutsprocesser och medborgarperspektiv*, Statsvetenskapliga institutionen, Umeå universitet. Forskningsrapport 2009:2.

Rothstein, Bo (2003) *Sociala fällor och tillitens problem*. Stockholm, SNS förlag.

Woolcock, M. (1998). Social Capital and Economic Development: Toward a Theoretical Synthesis and Policy Framework, *Theory and Society* 27(2): 151-208.

CERUM Reports

1. Lars-Olof Persson, Erik Sondell (1990) *Från Lantbruksföretag till lanthushåll*
2. Folke Carlsson, Mats Johansson, Lars-Olof Persson, Björn Tegsjö (1993, på engelska) *Creating Labourmarket Areas and Employment Zones. New Regional Divisions in Sweden Based on Commuting Statistics*
3. Ulf Wiberg (ed.) (1994, på engelska) *Marginal Areas in Developed Countries*
4. Erik Bergkvist, Lars Westin (1994) *Värderas godstransporter rätt vid järnvägsinvesteringar? En granskning av Banverkets investeringsmodell*
5. Lars Westin (1995) *En modell för integrerad analys av regional struktur och transportflöden*
6. Erik Bergkvist, Lars Westin (1997, på engelska) *Estimation of Gravity Models by OLS Estimation, NLS Estimation, Poisson, and Neural Network Specifications*
7. Sven erik Sahlin, Aurora Pelli (2000) *Euroreg, förstudie*
8. Peter Hall (2001, på engelska) *Urban Development and Research Needs in Europe*
9. Steffen Ahl (2001, på tyska) *Schwedenhappchen*
10. Roberta Capello (2001, på engelska) *Urban Growth in Italy: Economic Determinants and Socio-Environmental Consequences*
11. Robert Sörensson (2003) *Effektstudie av gruvetableringar i Lycksele och Storumans arbetsmarknadsregioner*
12. Mats-Olov Olsson och Lars Westin (2004) *Risks and Nuclear Waste: Nuclear Problems, Risk Perceptions of, and Societal Responses to, Nuclear Waste in the Barents Region Sammanfattning av projektets resultat*
13. Lars Westin (2005) *Marknaden för studentbostäder i universitets- och högskolor*
14. Jouko Säisä, Lars Westin, Peder Axensten, Agnes von Koch, Susanne Sjöberg (2005) *Trafikantmerkostnader vid vägåtgärder en samhällsekonomisk analys*
15. Ove Grape, Sofia Lundberg och Anna Nordström (2005) *Kompetenspoolen, ett alternativ till att bryta långtidsarbetslöshet*
16. Anna Nordström och Susanne Sjöberg (2006) *Utvärdering av Urkund, ett verktyg för plagiatkontroll*
17. Anna Nordström (2006) *Utvärdering av GenuineText, ett verktyg för plagiatkontroll*
18. Olof Stjernström (2007) *Hållbar utveckling och restriktiv markanvändning i Västerbotten*
19. Hanna Sundén (2010) *Ekologiska fotavtryck i norra Sverige: Metoddiskussion och beräkningar för fyra län*
20. Fredrik Olsson Spjut (2010) *Beräkning av historisk BRP Beräkning av bruttoregionprodukter 1968-1992: beräkningsmetod och data*
21. Fredrik Olsson Spjut (2010) *BRP i Norr – utveckling och trender Bruttoregionalproduktens utveckling i Norrlandslänen 1968-2007*
22. Richard Ström (2010) *Att etablera alternativkultur – En rapport om det annorlunda Umeå*
23. Johanna Edlund och Marcus Holmström (2010) *Det kommunalekonomiska utjämningsystemet – Effekter för Västerbotten, Norrland och Sveriges funktionella arbetsmarknader*
24. Anna Jonsson och Lisa Svendsberget (2010): *Investeringsläget i Norrland 1940-1970 – Industrins investeringar i Norrland 1997-2007*
25. Martin Eriksson (2010) *Synen på befolkning och försörjning i Norrland 1940-1970 – En översikt av forskning och samhällsdebatt*
26. Gunnar Brandén, Andreas Forsgren, Marcus Holmström och Fredrik Olsson-Spjut (2011) *39 000 anställningar till och med 2020 En studie av rekryteringsbehovet i Västerbottens län*
27. Johanna Liljenfeldt och Carina Keskitalo (2011) *Kriterier och indikatorer på hållbar utveckling: exempel från teori och praktik*

28. Johanna Liljenfeldt och Carina Keskitalo (2011) *Regionala och kommunala mål för hållbarhetsarbete i Umeåregionen*
29. Martin Eriksson (2011) *Norrländska utvecklingsstrategier under nya förutsättningar för tillväxt och beslutsfattande 1990-2010*
30. Jenny Rönngren (2011) *Omvärldsbevakning i Västerbotten*
31. Fredrik Garli och Örjan Pettersson (2011) *Befolkningsutveckling och –prognoser – teori och tillämpning för Västerbottens län*
32. Fredrik Garli (2011) *Flyttningar till, från och inom Västerbotten – Flöden och åldersfördelning år 2009*
33. Fredrik Björkman (2011) *Marken i Västerbotten – användning, värde och ägande*
34. Johanna Edlund och Marcus Holmström (2011) *Kommunala och regionala löner, fastighetspriser och attraktivitet – En studie av lönekostnadsutjämnningen*
35. Lars Larsson och Nils-Gustav Lundgren(2011) *Social kapital i Västerbotten*

Centrum för regionalvetenskap vid Umeå universitet, CERUM, har till uppgift att initiera och genomföra forskning om regional utveckling, bedriva flervetenskapliga forskningsprojekt samt sprida forskningens resultat till skilda samhällsorganisationer. Forskningsprojekten sker i interaktion med de många vetenskapliga discipliner som berör det regionalvetenskapliga forskningsfältet.



CERUM
Centrum för regionalvetenskap
901 87 Umeå
Tel: 090-786 56 99 Fax: 090-786 51 21
E-post: regional.science@cerum.umu.se
www.cerum.umu.se