

Umeå universitet

Institutionen för Geografi och Ekonomisk Historia

Examensarbete i kulturgeografi, våren 2013

Handledare: Håkan Appelblad

# Kan lokal tillväxt och regionförstoring gå hand i hand?

---

*En studie om Motala kommuns strategier för ökad attraktivitet och lokala  
utveckling*

Sofia Backsell



## **Förord**

*Jag vill tacka min handledare Håkan Appelblad vid institutionen för geografi och ekonomisk historia vid Umeå universitet för feedback och handledning jag fått under projektets gång.*

*Ett varmt tack går också till de informanter som ställt upp och besvarat mina intervjufrågor där svaren fungerat som grund för uppsatsen. Ett tack går också till Leif Sjögren vid Stadsbyggnadskontoret i Motala som tog sig tid att träffa mig och ge mig det material som delvis använts i uppsatsen.*

Sofia Backsell, Umeå 2013-05-26

## Referat

Syftet med den studie som genomförts är att undersöka en medelstor kommuns lokala och regionala utvecklingspotential och hur detta förhåller sig till ett större perspektiv samt tidigare studier och teorier. Vidare är också syftet att granska hur en kommun i omvandling arbetar med att öka en stads attraktivitet och lokala tillväxt som en del i en större region.

I arbetet har metoden kvalitativ fallstudie använts, med utgång från Motala kommun. Studiens uppbyggnad består av intervjuer med nyckelinformanter inom Motala kommun samt det enskilda aktiebolaget Tillväxt Motala AB. Aktörerna arbetar tillsammans för att öka kommunens tillväxt. De transkriberade intervjuerna har bearbetats utifrån metoden tematisk analys för att hitta återkommande teman i informanternas svar.

Resultatet av studien visar att Motala kommun idag bedriver ett antal projekt för att öka stadens attraktivitet. Den regionförstoring som sker ger en positiv påverkan till stadens tillväxt.

***Nyckelord:** lokal tillväxt, regional tillväxt, platsmarknadsföring, regionförstoring, strukturuomvandling, pendling, fysisk planering.*

## **Abstract**

The purpose of the study conducted is to investigate how a medium-sized municipality works with local and regional development and how this relates to a larger perspective and previous studies and theories.

The qualitative case study has been used as a method to illustrate the municipality of Motala. The study's structure consists of interviews with significant people in Motala and at the individual corporation *Tillväxt Motala AB*. These operators work together to increase the municipal growth. The transcribed interviews were processed by the method of thematic analysis to find recurring themes in the informants' responses.

The results of the study show that Motala currently conducts a number of projects to enhance the city's attractiveness. The regional expansion that takes place will have a positive impact to the city's growth.

***Keywords:*** *local growth, regional growth, place marketing, regional expansion, structural change, commuting, spatial planning.*

## **Innehållsförteckning**

Förord .....	i
Referat .....	ii
Abstract.....	iii
1. INLEDNING .....	1
1.2 Problemformulering .....	2
2. SYFTE OCH FRÅGESTÄLLNINGAR.....	3
3. METOD OCH MATERIAL.....	3
3.1 Fallstudie .....	3
3.2 Informationsökning .....	4
3.3 Empiriinsamling.....	4
3.4 Validitet och reliabilitet.....	5
3.5 Källkritik.....	6
4. INTERVJUER .....	6
4.1 Urval.....	6
4.2 Bortfall.....	7
4.3 Källkritik intervjupersoner .....	7
4.4 Genomförande .....	8
4.5 Analys och analysmetod .....	8
5. ATTRAKTIVITET, REGIONER OCH LOKAL TILLVÄXT .....	10
5.1 The image of the city (Lynch 1960) .....	10
5.2 Den kreativa klassens framväxt (Florida 2001) .....	11
5.3 Regionförstoring, en ökad arbetsmarknad .....	11
5.4 Regionförstoring, lokal tillväxt och fysisk planering .....	12
5.5 Den attraktiva staden.....	13
6. OMRÅDESBESKRIVNING .....	14
6.1 Bakgrundsmaterial .....	14
6.2 Framtidens Motala .....	15
7. RESULTAT .....	17
7.1 Aktörer och samarbetspartners .....	17

7.2	Tillväxt och utveckling .....	18
7.3	Stadens attraktivitet och fysiska förutsättningar .....	20
7.4	Regionalt samarbete, kommunikationer och pendlingsmöjligheter.....	21
7.5	Kris och strukturomvandling.....	24
8.	DISKUSSION.....	26
8.1	Vilka fördelar respektive nackdelar blir synbara för Motala kommun när en ökad nettopendling sker till andra arbetsorter?.....	26
8.2	Hur arbetar Motala med att upprätthålla en attraktiv stad och marknadsföra sina speciella attribut?.....	27
8.3	Hur upprätthåller man en stads attraktivitet som en del i en större region? .....	28
	SAMMANFATTNING .....	29
	REFERENSER .....	30
	Litteraturförteckning: .....	31
	Internetkällor:.....	31
	Informanter: .....	33
	BILAGA 1: Frågeformulär.....	34
	BILAGA 2: Översigtskarta.....	37

## 1. INLEDNING

Lokal tillväxt är ett vedertaget och omdiskuterat begrepp i dagens samhälle och inte minst bland Sveriges kommuner som aktivt arbetar med olika utvecklingsfrågor. Den lokala tillväxten sammankopplas ofta också med en ökad befolkningstillväxt. Dock är ämnet lite mer komplext än så. Lokal tillväxt syftar även till att skapa en bra välfärd för de som redan bor i kommunen och inte enbart för de som kommer bo där i framtiden (Fjertorp m.fl. 2012, s.7-8). Att många kommuner arbetar effektivt med att öka befolkningstillväxten har ofta sin bakgrund i att det har en positiv påverkan på kommunens ekonomi. De två faktorerna är tätt sammanlänkade med varandra samt att lokal tillväxt är något som många kommuner lägger mycket planering och resurser på. Kommuner driver ofta sina tillväxtvisioner på olika sätt. Det många kommuner har gemensamt är att genom att bidra till goda livsmiljöer och ett bra företagsklimat kan man öka kommunens attraktivitet (Tillväxtanalys 2011). Mindre städer idag har svårt att på egen hand upprätthålla den fungerande arbetsmarknaden som präglade de flesta städer förr i tiden med tanke på de industrier som fanns i staden, samtidigt har de flesta större städer svårt att hålla jämn takt med den utveckling som sker och de växer istället för fort (Westholm m.fl. 2004, s.7-11). De större städerna fungerar ofta som kunskapscentrum dit folk pendlar för att studera eller arbeta. Runt dessa större städer finns oftast mindre kommuner med motsatt utveckling och som inte uppnår den tillväxt som krävs för att vara attraktiva på marknaden. Hur arbetar man för att öka en kommuns lokala tillväxt när den regionala tillväxten spelar en allt större roll?

Den tilltagande regionförstoringen och gränsöverskridande samarbeten mellan Sveriges kommuner bidrar till en generell tillväxt för Sveriges mindre orter. Samtidigt som kommuner planerar den egna utvecklingen är det även viktigt att se till den regionala planeringen och den planering som sker över kommungränser. Denna utveckling leder inte bara till regional tillväxt utan kan även bidra till den lokala tillväxten på kommunal nivå (Westholm m.fl. 2004, s. 7-11).

Motala kommun belägen vid Vätterns östra strand är en stad som många andra, en stad i förändring och omstrukturering. Med en förbättrad infrastruktur och nya pendlingsmöjligheter har Motala fått en ändrad karaktär. På grund av den minskande industrisektorn i många kommuner och inte minst i Motala finns risk för en minskad befolkningstillväxt. Ett minskat utbud av arbetstillfällen i en före detta industristad som Motala kan bidra till en minskad tillväxt vad gäller både ekonomi och befolkning. Dock har Motala kommun haft förmånen att ha en relativt stadig och jämn befolkningstillväxt under de senaste åren oberoende den nedgång av industrier som präglat kommunen (Motala kommun 2012). För att öka en stads attraktivitet är det viktigt att erbjuda en utvecklande och god



livsmiljö tillsammans med ett stort utbud av arbetstillfällen. Valet av bostadsort bland invånare påverkas ofta av de möjligheter till arbete och karriärvägar som finns på orten. Många städer erbjuder dock inte detta utan har istället en minskning i arbetstillfällen med stor arbetslöshet som följd. Om inte arbeten finns att tillgå på orten man bor i ökar pendlandet bland invånarna till närliggande större städer för att arbeta.

Många kommuner måste i framtiden förlita sig på pendling och arbeta utifrån en regionförstoring istället för att varje kommun endast arbetar med egna medel. I och med att den regionala utvecklingens övergripande styre har flyttats från staten till kommunalstyrelser innebär det att det är kommunerna själva som styr sin utveckling och därmed arbetet med en ökad tillväxt och attraktiv stad (Westholm m.fl. 2004, s. 10).

## **1.2 Problemformulering**

Många städer i dagens Sverige arbetar aktivt med tillväxt av olika slag. Många kommuner befinner sig idag i en omvandlingsfas. Från att ha varit industristäder med ett stort antal arbetstillfällen har många industrier lagts ner och många går arbetslösa. Det är därför viktigt att fokusera på den regionala utvecklingen och gränsöverskridande samarbete mellan kommuner. Tidigare studier gjorda av Sveriges kommuner och landsting (SKL 2008) visar att allt fler människor pendlar till andra kommuner för att arbeta utanför sin hemkommun. Denna uppsats ämnar belysa hur en liten kommun arbetar för att uppmuntra människor att stanna kvar i en mindre kommun där många pendlar till arbete utanför kommunen. Motala kommun har ett glapp mellan in- och utpendling där mer folk pendlar ut från kommunen än in. (Kommunstyrelsen 2012, s. 13). Pendling och regionförstoring ökar attraktiviteten för hela regionen, men hur arbetar en mindre kommun för att upprätthålla stadens attraktivitet som en del i en större region?

## **2. SYFTE OCH FRÅGESTÄLLNINGAR**

Syftet med denna uppsats är att studera utvecklingsstrategier för tillväxt i Motala, en medelstor svensk kommun. Vidare är syftet att analysera hur kommunen arbetar med en ökad attraktivitet samt att redovisa på vilket sätt man ökar en kommuns attraktionskraft som en del i en större region och de kopplingar man kan se mellan detta.

De frågeställningar som uppsatsen arbetats utifrån är:

- (i) Hur arbetar Motala med att upprätthålla en attraktiv stad och marknadsföra sina speciella attribut?
- (ii) Vilka fördelar respektive nackdelar blir synbara för Motala kommun när en ökad nettopendling sker till andra arbetsorter?

## **3. METOD OCH MATERIAL**

Nedan följer de val av metoder och det material som jag använt vid skrivandet av denna uppsats. För att besvara mitt syfte utarbetades ett antal frågeställningar. Den främsta empiriinsamlingen har bestått av intervjuer med informanter från Motala kommun och däribland de som arbetar i projektet Framtidens Motala och Tillväxt Motala AB. Tidigare vetenskapliga studier inom ämnet samt relevanta teorier fungerar som bas i denna uppsats och allra främst i de intervjufrågor som jag ställt till de utvalda informanterna. Kopplingar till tidigare studier, teorier och andra vetenskapliga artiklar genomförs i detta arbete för att underlätta analyser i ett större perspektiv.

### **3.1 Fallstudie**

Denna studie utgörs av en fallstudie över Motala kommun. En fallstudie utmärker sig ofta i den meningen att den inriktar sig på endast en undersökningsenhet. Fallstudien uppmuntrar ofta till att använda sig av en rad olika tillvägagångssätt där officiella möten, insamling av dokument eller enskilda intervjuer passar som lämpliga metoder. Dessa metoder har tillämpats för att uppnå syftet i detta arbete och beskrivs mer ingående nedan. Jag har valt att göra en fallstudie över Motala kommun då olika utmärkande attribut ligger till grund för den framtida undersökningen och där min problemformulering är relevant gällande valet av fallstudie. Fallstudier består av kvalitativ data och tolkande metoder. I den kvalitativa forskningen såsom i den kvantitativa kan man med hjälp av fallstudier göra vissa generaliseringar beroende på hur forskningen stämmer överens med liknande studier. Metoden fallstudie lämpar sig för det uppsatsområde som skildras i detta arbete. Med faktorer som visar på metodens arbetssätt är det möjligt att dra kopplingar till Motala kommun som ett exempel på en lämplig fallstudie. Genom att tillämpa denna metod ges

möjligheter att med enkla medel göra vissa generaliseringar, detta ses som möjligt med den kommun som valts då den som många andra kommuner i Sverige befinner sig i en viktig omvandlingsfas (Denscombe 2009, s.59-72).

I nordvästra delen av Östergötland ligger Motala kommun, en medelstor kommun med 41 825 invånare den första november 2012 (Statistiska centralbyrån 2013). Motala kommun har under tidigare år varit ett utpräglat industrisamhälle men har under de senaste åren tappat allt mer arbetstillfällen inom denna sektor och befinner sig idag i en omvandlingsfas. Från att ha erbjudit arbete åt stor del av kommunens invånare är idag arbetspendlingen en allt mer utbredd faktor i kommunen. Kommunen är en del av regionen Östra Götaland som går under benämningen den ”4:e storstadsregionen” (bilaga 2). Inom ett inte alltför långt geografiskt avstånd finner man de relativt stora städerna Linköping och Norrköping och arbetspendlingen till dessa kommuner är idag relativt stor (Motala kommun Översiktsplan 2006, s. 13).

### **3.2 Informationssökning**

Viktiga källor i denna uppsats är Richard Florida (2001), Kevin Lynch (1960) samt Sveriges kommuner och landstings studie ”Pendlare utan gränser” (2008). För att fördjupa och utvidga uppsatsens teoretiska och ämnesmässiga grund har litteratursökningar med olika sökord använts. Att inkludera ordet *spatial*, eller *rumslig* på svenska, bidrog till att antalet träffar ökades. Vid sökningar på termer såsom *attractive spatial planning*, *city renewal* och *place marketing* gavs ett positivt utfall, av dessa återfann jag relevanta texter som fungerat som koppling till tidigare studier i denna uppsats. Ur sökningen *attractive spatial planning* valdes en artikel skriven av Heldt - Cassel (2007), denna artikel visade på studier ur ett lokalt perspektiv. Texten presenteras i avsnitt 5.5. Den andra artikeln valdes vid sökord *city renewal* och är skriven av Martinez - Fernandez m.fl. (2012), utförligare presentation ges i avsnitt 5.3. Den tredje artikeln är skriven av Lindstedt (2010) och hittades när jag sökte på termen *place marketing*, den presenteras i avsnitt 5.5. Studien ”Pendlare utan gränser” skriven av Sveriges kommuner och Landsting tillsammans med Arena för tillväxt (2008) har även denna studerats och presenteras i avsnitt 5.3. Även andra rapporter har sökts upp som fungerar som faktagrund till det syfte som ställts upp i början av arbetet. Dessa beskrivs i avsnitt 5.4.

### **3.3 Empiriinsamling**

I denna studie har empiriinsamlingen främst bestått av semistrukturerade intervjuer med nyckelpersoner inom Motala kommun och Tillväxt Motala AB. I början av forskningsprojektet kontaktade jag utvalda informanter för förfrågan till att medverka, i detta skede gav jag även en kort beskrivning av studiens mål.

För att underlätta transkribering för mig som forskare har personliga intervjuer utförts (Denscombe 2009, s.197).

Kvalitativa intervjuer syftar till att upptäcka egenskaper hos någonting. Genom att tillämpa den kvalitativa intervjun erbjuds informanten att svara fritt då jag som intervjuare inte har förutfattade meningar i mina frågeställningar. Detta innebär att jag håller mig öppen för nya progressioner i intervjun och hela tiden är beredd på att kunna utveckla och anpassas till informantens svar för att uppnå syftet med min undersökning (Svensson och Starrin 1996, s. 52-60).

De intervjuer jag genomfört med de valda informanterna utgår från en redan färdig lista med ämnen och intervjufrågor som sedan informanten får besvara (Bilaga 1). Detta är en variant av icke -standardiserad intervju (Svensson och Starrin 1996, s. 56, Kvale 2007, s.57). Jag uppmuntrade informanten att tala utförligt om de frågeställningar han ställs inför på det sätt att jag lät informanterna tala till punkt och satt tyst och väntade tills det att de talat färdigt. Genom att tillämpa personliga intervjuer dvs. ett möte mellan mig som forskare och en informant förenklar det hela situationen för båda parter. Den personliga intervjun är betydligt enklare att kontrollera när jag har endast en informant att ägna min uppmärksamhet åt. Den personliga intervjun underlättar också det fortsatta arbetet när det kommer till transkribering då jag lättare kan urskilja de svar som jag fått in (Denscombe 2009, s. 231-235).

Personliga intervjuer ställer höga krav på mig som intervjuare att inte påverka informanten genom intervjuareffekten. Den intervjuade kan påverkas av min roll och besvarar frågor som denne tror att jag vill ha svaret. Min roll som studerande kan också påverka resultatet då informanterna vill ge ett så bra svar som möjligt då de vet att det kommer att sammanställas i en rapport. Kön, ålder och etniskt ursprung är andra faktorer som kan påverka informantens svar. Det är därför ofta mycket viktigt att jag ger ett neutralt uttryck under intervjun och försöker undvika ledande frågor (Denscombe 2009, s. 244-245).

### **3.4 Validitet och reliabilitet**

Den information som jag samlar in i och med intervjuerna ska vara av hög validitet och reliabilitet för att fungera som bra underlag för studiens syfte. Särskilt inom den kvalitativa forskningen finns svårigheter i att samla in giltig information då mina egna egenskaper påverkar. Den information som samlats in och som också utger resultatet måste jag ställa mig frågan huruvida detta resultat var giltigt för de frågeställningar som hela arbetet är uppbyggt på. Har jag genom de intervjuer och intervjufrågor som jag genomfört belyst problemet och fått svar på det grundläggande syftet som jag ställt upp i början (Holme och Solvang 1997, s. 94, 290, Kvale 2007, s. 122). Reliabilitet betyder huruvida den information som samlats in är trovärdig eller inte. För att undersöka om det som informanterna säger är reliabelt kan jag på enklast sätt undersöka detta genom

att se om informanten säger emot sig själv i liknande frågor som ställs. För att jag ska få en högre grad av validitet och reliabilitet i de svar som jag samlar in så är det viktigt att täcka en stor kvot av ämnen att diskutera kring vid intervjutillfället. Detta också för att kunna göra generaliseringar och för att få ett tillräckligt underlag (Kvale 2007, s. 43, 122).

### **3.5 Källkritik**

Jag håller mig källkritisk till den information som kommunen lämnat, den empiriinsamling som samlats in samt övrig litteratur då de fakta kan speglas på ett visst sätt samt att all information inte alltid är primär fakta. Sekundära källor har använts i detta arbete men har i största mån undvikits då det kan bidra till feltolkningar (Ejvegård 1993, s. 60).

## **4. INTERVJUER**

Vid genomförande av kvalitativa intervjuer samlar jag på mig en mängd information, det är därför viktigt att begränsa antalet informanter samtidigt som jag inte får gå miste om det övergripande informationsvärdet. När intervjuerna genomförts och jag transkriberat intervjuerna återkopplade jag en sammanfattning till informanterna samt de citat som jag använt. Detta för att de som intervjuats ska få en chans att se om denne uppfattats rätt vid intervjutillfället (Holme och Solvang 1997, s. 100-101, 140). Jag har tagit hänsyn till forskningsetiken där man som forskare ska se till att den studie man genomför inte ska störa eller inkräkta på människors privatliv eller arbetsliv. Det innebär att de informanter som väljer att ställa upp inte ska påverkas negativt genom att medverka i projektet. Jag har därmed försökt att upprätthålla en koncis respekt gentemot informanten under hela projektets gång (Denscombe 2009, s. 195).

### **4.1 Urval**

Urvalet av informanter påverkar studiens mål och inriktning. Valet av informanter har valts utifrån icke-sannolikhetsurval vilket innebär att informanterna medvetet valts ut av mig som intervjuare (Holme och Solvang 1997, s. 104-105, Denscombe 2009, s.251). Aktörerna har en betydande roll för kommunens tillväxt. Genom att försöka uppnå ett relativt blandat urval med nyckelpersoner från privatföretag såsom från kommunen hoppas jag på att få en bredd i min insamling av information.

**Leif Sjögren**, stadsbyggnadschef och verksam i kommunledningsförvaltningen. Arbetar med den fysiska planeringen i staden.

**Sven – Inge Arnell** är projektledare för projektet Framtidens Motala som fungerar som en utvecklingsplan för hur man ska öka tillväxten i kommunen. Sven-Inge är också stabschef under näringslivschefen på Motala kommun. Samordnar och koordinerar projekt samt tar fram en färdplan för ökad tillväxt inom Motala kommun.

**Joakim Ljungkvist**, VD, på det nystartade företaget Tillväxt Motala AB som startade upp för cirka ett år sedan. Bakgrund som marknadschef för Nulink, Linköpings näringslivsbolag. Främsta arbetsuppgifter är att marknadsföra Motala.

**Peter Ingesson**, Kommunchef, Motala kommun. Ansvarig för kommunledningsförvaltningen där samhällsbyggnad och planering, fysisk planering och samhällsplanering samt utvecklingsarbete och utvecklingsprojekt finns representerade. Fungerar som koordinator för olika viktiga och nutida frågor inom kommunen.

## **4.2 Bortfall**

Jag är medveten om att ett ökat antal informantintervjuer bidrar till mer relevant och ökad bredd på fakta. Praxis för den här typen av studie är att antalet informanter är mellan fem till åtta stycken. I detta fall ansåg jag att de fyra utvalda informanterna besitter bred kompetens inom det valda området och anses därmed väl uppfylla kriterierna för undersökningens syfte.

## **4.3 Källkritik intervjupersoner**

Den roll som informanterna besitter är också av betydelse för informationsinhämtningen. Informantintervjuer är ofta inte helt enkla då informanterna företräder sitt område. Informanterna såsom jag som forskare är därmed alltid subjektiva i sin tolkning av fakta och olika material. Att man är subjektiv som forskare är därmed svårt att komma bort från (Ejvegård 1993, s. 17). Jag kan också se det som viktigt att vara källkritisk till det faktum att det endast är män som blivit intervjuade, detta beror på att det endast är män som suttit på de poster som jag ansett vara relevanta för empiriinsamlingen i denna studie. Detta borde inte ha någon påverkan då det är deras roll som beslutande organ som är viktig. Objektiviteten och den påverkan på intervjufrågorna som ställs kan i sin tur ifrågasättas. Som intervjuare och uppvuxen i den stad som valts som studie kan leda till att den egna objektiviteten är i obalans. Dock finns det en uppfattning att detta inte ska påverka de frågor som ställs just för att projektet är så pass nytt.

#### **4.4 Genomförande**

Intervjuerna har genomförts på informantens arbetsplats i sammanträdesrum eller på dennes kontor. De enskilda intervjuerna pågick i ungefär halvtimme till en timme beroende på informantens svar och övriga diskussioner. Jag påbörjade intervjuerna med att berätta varför denna studie genomförs och även gett en kort sammanfattning av bakgrunden till detta projekt, detta enligt forskningsetikens grunder där det är viktigt att vara öppen med den studie man gör och varför. Jag frågade även om jag fick ange deras namn och sysselsättning i rapporten. Om informanten önskade behandlades materialet konfidentiellt och informanten hålls anonym. Att spela in intervjuerna underlättade för mig som intervjuare men kan uppfattas som stötande för informanten varför jag informerar om bakgrunderna till varför jag spelar in samtalet. Innan intervjun sätter igång fick informanten ställa eventuella frågor så alla frågetecken är utredda. Genom att börja intervjutillfället med en enkel fråga som är lätt att besvara har informanten möjlighet att bli bekväm samtidigt som jag kan samla in relevant bakgrundsfakta. Under intervjuns gång är det viktigt att undvika ledande frågor som kan utesluta informanten från att svara på sitt sätt, dessutom ska man låta informanten ta tid på sig att svara i sin takt. Här är även intervju-effekten viktig. För att runda av intervjun och sätta punkt frågade jag om informanten har något att tillägga och vad han tyckte om intervjun överlag (Kvale 2007, s. 55-56, 65, 88-90, Denscombe 2009, s.196, 244-245, 256, Ejvegård 1993, s. 48).

#### **4.5 Analys och analysmetod**

Den personliga intervju är som ett vanligt samtal mellan två personer där den ena ställer frågor och den andra svarar. Jag spelade in intervjun samt transkriberade den och den muntliga intervjun blev analyserad och skrevs ner i text (Kvale 2007, s. 92). Förmågan att lyssna på det informanten säger är mycket viktig. De intervjuer som genomförts har därför spelats in för att undgå att skriva ner allt som sägs under intervjun samt för att kunna gå tillbaka och lyssna igenom intervjuerna ifall frågetecken uppstår och måste redas ut under forskningens gång. Jag förde korta anteckningar för att ha en övergripande uppsikt av vad som sagts och detta underlättade i senare skede vid transkribering (Svensson och Starrin 1996, s.66-69). Reliabiliteten kan påverkas av de tolkningar som jag själv gör i och med att jag transkriberar intervjun, dock kan detta styrkas i att jag spelat in intervjun varför jag kan gå tillbaka och lyssna en andra gång för att se om jag verkligen förstått det rätt (Kvale 2007, s. 98). För att underlätta analysen och transkriberingen analyserade jag intervjun redan samma dag som den genomfördes för att ha allt färskt i minnet. Jag gjorde en tematisk analys i samband med transkriberingen (Svensson och Starrin 1996, s. 66 – 69, Kvale 2007, s. 93).

Den tematiska analysen är en flexibel metod som påbörjas redan då jag transkriberar data och skapade en text av den inspelade intervjun, detaljer får inte försvinna i detta skede och allt ska skrivas ner för att förenkla sökningen efter teman. Den tematiska analysen har gått till på så sätt att långa meningar kortades ner till kortare meningar och återskapas på så sätt. Av de intervjuer som genomförts så letade jag teman i dessa data. Att leta teman i transkriberad text bidrog till vissa svårigheter då samma teman beskrevs med andra ord eller formuleringar beroende på informant även om det övergripande betydde samma sak. Den tematiska analysen tog ganska lång tid för mig att genomföra då temana inte var helt enkla att finna (Hayes 2000, s.106, 171, 174, 176-180, Braun & Clarke 2006, s. 5-6). När jag genomförde den tematiska analysen och transkriberade intervjuerna sökte jag efter teman som är återkommande i varje intervju. Detta ökar också reliabiliteten i de fakta som jag fått in då jag fått ungefär samma utlåtande flera gånger (Denscombe 2009, s. 267, Hayes 2000, s.173).

Det finns två sätt att leta teman på, teoristyrd eller empiristyrd analys. I detta arbete har den tematiska analysen utgått från empiristyrd metod. Det betyder att jag när jag analyserat intervjuerna plockat ut återkommande ord som är relevanta för mitt syfte och som har nämnts av fler informanter än bara en. Dessa ord har sedan klumpats ihop och sammanfattats till olika teman. De teman som plockats ut och ansetts mest relevant återkommande i detta arbete är: *aktörer och samarbetspartners, tillväxt och utveckling, stadens attraktivitet och fysiska förutsättningar, regionalt samarbete, kommunikationer och pendlingsmöjligheter samt kris och strukturomvandling*. Dessa teman ansåg jag vara tillräckligt sammanfattande för alla de ord som framkommit i intervjusvaren. Ett tema ska samla alla de viktiga komponenter i data som jag kan koppla till det syfte man ställt upp. Dock finns det svårigheter i att hitta teman, jag fann det svårt att bestämma vad som är ett tema och i vilken omfattning det ska hållas. Det är denna information och de teman som ligger till grund för mitt resultat (Hayes 176-177, 179-180, Braun & Clarke 2006, s.10-12).



## 5. ATTRAKTIVITET, REGIONER OCH LOKAL TILLVÄXT

### 5.1 The image of the city (Lynch 1960)

Människans mentala uppfattning av den omgivning man befinner sig i förändras och påverkas av omgivande faktorer. Kevin Lynch har i boken "*The image of the city*" (1960) gjort försök att förstå den bild som människor har av staden. Dock är det ganska tvetydigt då staden uppfattas olika av alla människor.

Lynch (1960) menar att människans generella uppfattning av staden påverkas av den arkitektur och planering som präglar staden men även minnen och förutfattade meningar ligger till grund för den uppfattningsförmåga människan besitter. Stadens sociala sammansättning består dessutom av en mängd olika klasser och karaktärer som alla har olika uppfattning. Stadens fysiska karaktär och uppbyggnad är dock ett koncept som planerare och byggherrar byggt upp. Även om alla människor har sin egen uppfattning av staden finns möjligheter att dra generaliseringar mellan dem. Det är dessa generaliseringar som är viktiga för planerare att tänka på för att skapa en stad som passar alla och som uppfyller de mål och förväntningar som invånarna ställer på en stad. Genom en god planerad stadsstruktur ökar människans identifikation och känsla av säkerhet i staden, varje individs välmående ökas och möjligheterna till praktiska och emotionella utsvävningar i staden främjas (Lynch 1960, s.2-7).

En stads uppfattning präglas också av fem olika attribut som enligt Lynch är; *paths, edges, districts, nodes* och *landmarks*. Det första av de attribut som invånarna berörs av är gångstråk, vägar, trottoarer eller infrastruktur och mycket av människans uppfattning kring staden byggs upp av det resande de gör i staden. Stadens kommunikationer är därmed en bidragande faktor till människors perception av staden. *Edges* beskrivs som de element som skärmar av två attribut och i vissa fall stänger in. Det kan exempelvis yttra sig i parker, tågrälsar, vägar eller vattendrag. Dessa hinder kan hålla ihop staden till en enhet eller fungera som barriärer. Staden byggs vanligtvis upp av olika distrikt där människan kan stiga in i olika distrikt för olika upplevelser. Distrikten bidrar även till olika uppfattningar. *Nodes*, eller punkter är ställen där vägar korsas eller där en struktur möter en annan och en spontan mötesplats skapas. *Landmarks* påverkar människans uppfattning i den mån som ett landmärke som definierar staden. Det kan exempelvis vara ett berg, en speciell byggnad eller en affär. Dessa underlättar invånarnas lokalisering (Lynch 1960, s. 46-48).

## 5.2 Den kreativa klassens framväxt (Florida 2001)

Stadens ekonomiska tillväxt och attraktivitet är komplex. Florida framhäver i sin bok *"Den kreativa klassens framväxt"* (2001) en rad samarbetande faktorer som bidrar till att en stad ökar sin tillväxt och attraktivitet. Genom de tre T: na, *teknologi, talang* och *tolerans* har man verktygen för att uppnå tillväxt. En stad måste tolerera mångfald bland människor och fungera som centrum för högutbildade och kreativa människor. Tillsammans med en bred tolerans går talang och teknologi hand i hand. Genom att investera i utveckling och forskning i städer ökar mängden människor som har den talang och det humankapital som krävs för att vara en attraktiv stad. Den kreativa klassen väger samman dessa faktorer i valet av den stad de är villiga att bosätta sig i. Människan strävar ofta efter nyttomaximering, ett rikt socialt liv med aktiviteter utanför arbetet skapar livskvalité. Detta tillsammans med en bred arbetsmarknad och arbetstillfällen som leder till de bästa ekonomiska förutsättningarna och attraktiva anställningar lockar folk att bosätta sig på orten. Kreativa näringar och ekonomisk tillväxt är fortfarande koncentrerad till platsens geografiska läge varför det är viktigt med god infrastruktur och tillgänglighet. Kreativa människor och högutbildade personer bidrar till ekonomisk tillväxt varför det är viktigt att locka dessa människor till växande kommuner. Den ekonomiska tillväxten härrör dessutom från att då företag lokaliserar sig på samma ställe genom agglomerationseffekten finns möjligheter att dra nytta av varandra och ta del av de innovativa människor och nya kunskaper som skapas här. En attraktiv stad behöver inte nödvändigtvis vara den största staden. Tyngdpunkten ligger i att man som människa känner samhörighet med andra boende. Stadens autenticitet och speciella attribut bidrar till stadens unika karaktär som lockar invånare att bosätta sig just här (Florida 2001, s. 41, 261-274, 296-298).

Potentialen för mindre städer att dra nytta av storstäder och de kunskapscentrum som finns där är möjliga i allt större utsträckning genom den regionförstoring som sker på många ställen. Många människor flyttar eller pendlar till de städer där arbetsutbudet är större och där expansiva företag håller till. Anställda på dessa företag har ofta inte chansen att påverka sin situation och bidra till ytterligare utveckling för företaget. Det finns därmed chans för dessa människor och deras kunskaper att bli initiativtagare till nya mindre projekt i mindre städer och på så sätt öka tillväxten inom mindre kommuner (Florida 2001, s. 138-139).

## 5.3 Regionförstoring, en ökad arbetsmarknad

Sveriges kommuner och landsting samt Arena för tillväxt har tillsammans genomfört en studie *"Pendlare utan gränser"* (2008) där man försöker belysa ut begreppen pendling och regionförstoring. Sedan början av 1990-talet har pendlingsantalet ökat och under 2000-talet ökade pendlandet än mer markant. Med ökade kommunikationsmöjligheter ökar också pendlingen och därmed blir

det också lättare att förflytta sig mellan orter. Regionförstoring och en utökad infrastruktur är många kommuners främsta faktor till en ökad ekonomisk tillväxt. När fler människor pendlar till arbetet på annan ort uppstår regionförstoring som bidrar till större och mer motståndskraftiga arbetsmarknader med större utbud och efterfrågan på arbetskraft. Lokala arbetsmarknader slås ihop och bildar en än större marknad där arbetskraft utbytes med varandra. Attraktiviteten för regionen ökas och fler företag samt människor lockas att etablera sig inom regionen. Den ökade utpendlingen från kommuner har ofta sina grunder i att den lokala arbetsmarknaden försämrats och sysselsättningsmöjligheterna minskat (SKL, Arena för tillväxt 2008, s. 9,17–22,51, Sandow & Westin 2007, s. 4,11,16) .

Större kommuner lockar mycket folk att bosätta sig där, pendlande människor tar med sin kompetens och färdigheter och utvecklas på ett annat sätt i storstaden. Samtidigt präglas mindre städer av ett minskat arbetsutbud och minskad befolkning vilket leder till en stagnerad utveckling i samhället. Typiska städer som fått erfara dessa problem är de städer som genomgått strukturomvandling från att förlita sig på endast en industriell sektor till att förlora denna och inte längre kunna mäta sig med de större städerna. Att städer genomgår en strukturell kris är ofta ett problem för politiker och planerare att lösa. Som ett svar på globalisering och regionförstoring kan man se befolkningsförändringar där människor flyttar allt mer på sig. Det är därför viktigt för politiker och beslutande organ i städerna att överväga andra ekonomiska utvecklingar samt att se till stadens själ för att locka invånare att stanna kvar (Martinez-Fernandez m.fl. 2012, s. 213-214, 221).

#### **5.4 Regionförstoring, lokal tillväxt och fysisk planering**

Regionförstoring innebär att det blir en ökad arbetsmarknad. Det ger både arbetsgivare och arbetstagare ett större utbud när det finns fler människor att locka till arbete på annan ort samtidigt som det finns en större chans för individer att pendla och finna arbete utanför sin egen kommun. För att uppmåna folk att resa kollektivt krävs det att det är smidigt att ta sig till stationen och också att ta sig mellan flera punkter och inte bara från en station till en annan. Vidare för att få folk att utnyttja de kommunikationsmöjligheter som finns så krävs det att resetiden minimeras i så hög grad som möjligt. En timmes resa för varje sträcka anses som den kritiska gränsen varför man måste satsa mycket på att dra ner på restiden (Boverket 2005, s. 7,19–21).

Regionförstoring och lokal tillväxt skapas inte enbart av att man utökar infrastrukturen. I den omvandlingsfas som Sverige och därmed många kommuner genomgår från att ha varit ett industrisamhälle till att ha blivit mer av ett kunskapssamhälle där information sprids enklare och fortare kan man inte bara förlita sig på att regionförstoringen leder till ökad tillväxt. Det är lika

viktigt att kommuner som också tidigare nämnt ser till sin egen potential och de resurser som finns att tillgå här (SIKA 2001, s. 8-9). Den fysiska planeringen i kommunen har därmed även denna en stor påverkan på den lokala tillväxten. Genom rätt planering på lokal såsom regional nivå kan man öka stadens attraktivitet. Dagens samhälle ställer högre krav på att den lokala och regionala planeringen samarbetar närmre, inte allra minst med tanke på de funktionella regioner som utvecklas allt mer i Sverige. Infrastrukturen är en viktig pusselbit att utveckla då de lokala arbetsmarknaderna minskat i många kommuner och det istället är de större städerna som växer och lockar folk att pendla för arbete på annan ort. Planerarens roll i denna process innebär då att planera för attraktiva boendemiljöer som spelar en stor roll i människans val av bostadsort. Samhällsplaneringen och den fysiska planeringen bistår med att besluta över markanvändning och dess utformning och vid planering av den fysiska miljön i staden är det viktigt att ta hänsyn till de näringsverksamheter som ska ha möjlighet att etablera sig i kommunen. Markanvändningen ska därmed planeras utifrån de rätta förutsättningarna (Tillväxtanalys 2012, s. 3,6,16,31).

## **5.5 Den attraktiva staden**

Städer och regioner ställs inför allt högre krav på att på ett bättre sätt attrahera nya företag, arbetskraft och nya invånare att flytta till orten. Detta kan genomföras genom *"place marketing"* (*platsmarknadsföring*, svensk översättning) vilket innebär att staden marknadsför sin stad genom speciella slogans eller typiska symboler som visar på stadens själ. Studier visar dessutom att *"place marketing"* har större betydelse bland mindre kommuner som har en stagnerad tillväxt. Heldt - Cassel (2007) visar att många städer och regioner sammankopplas med slogans som beskriver dess karaktär. Det är därför ofta viktigt att kommuner arbetar med att vända de gamla tankegångarna så att nya anknytningar till platsen skapas (Heldt - Cassel 2007, s. 103-106). Även Lindstedt (2010) tar upp problematiken i att allt fler kommuner får bearbeta nya planer för att höja och utveckla sin image som staden försöker uppnå. Genom *"place marketing"* där man finner stadens kärna och identitet kan staden utmärkas. Människor har en tanke om att de ska känna samhörighet med en plats som de ofta rör sig i och dess identitet blir därmed viktig för människans välmående (Lindstedt 2010, s. 42-43). Genom att marknadsföra en kommun som en säljbar produkt ökar man chanserna att sälja in sig hos företag och framtida investerare, befolkningen samt turister. Det är viktigt att kommunen utmärker sin egen unika karaktär och skapar ett mervärde som lockar nya som gamla invånare att flytta till eller stanna kvar i kommunen. Större kommuner har ofta ett försprång gällande marknadsföring av platsen, vilket ställer ännu högre krav på att mindre kommuner arbetar mer effektivt med sin platsmarknadsföring (Aronsson m.fl. 2007, s.117-120).

## 6. OMRÅDESBESKRIVNING

### 6.1 Bakgrundsmaterial

Utöver den empiri som främst erhållits vid intervjutillfällena samt övriga möten har även annat material använts. Däribland har studiematerial från Framtidens Motala, Motala kommuns Översiktsplan från 2006 samt Regionala Utvecklingsprogrammet för Östergötland - RUP >2030 fungerat som användbara källor för den fortsatta forskningen. Nedan följer korta utdrag från dessa fakta som fungerat som bakgrund och inspiration till denna uppsats. Med hjälp av olika studiematerial som erhållits från kommunen och de dokument som handlar om Motalas tillväxt har dessa studerats närmre.

I Motala kommuns översiktsplan, "*Motala möter framtiden*", från 2006 (Motala kommun översiktsplan 2006) beskrivs Motala som en tidigare industristad som idag står inför en omfattande samhällsomvandling. Som många andra mindre städer med en liknande nedåtgående utveckling i näringslivet där storstadsregionerna är alltmer dominerande är Motala inget undantag. Den tidigare utbredda industri som fanns i staden har avvecklats och Motala måste alltmer anpassa sig till den regionala utveckling som sker. Motala blir en del av den större regionen Östra Götaland där samarbete med andra närliggande storstäder såsom Norrköping och Linköping utvecklas. Regionförbundet Östsam representerar de 13 kommuner i Östergötland och ansvarar för den övergripande planeringen för den regionala utvecklingen (Motala kommun översiktsplan 2006, s. 13-23).

Det regionala utvecklingsprogrammet (RUP) har som avsikt att uppge och råda olika strategier för att nå en högre samhällsutveckling utifrån de förutsättningar som präglar regionen. Utifrån de förutsättningar som råder i kommunerna samt bakgrundsfakta om det utgångsläge man har att arbeta utifrån så finns det i det regionala utvecklingsprogrammet riktlinjer för planeringen i stort för hela östgötaregionen. Kommuner ska vara delaktiga i arbetet vid framtagandet av det regionala utvecklingsprogrammet, detta för att gynnas på bästa sätt. I dagens samhälle spelar det regionala perspektivet en allt större roll och många av de aktörer som regerar i kommunerna förlitar sig allt mer på den regionala utvecklingen. Samverkan och samarbete mellan kommuner samt mellan enskilda företag har under de senaste åren utvecklats. Då det ofta råder en befolkningsminskning i de mindre tätorterna i regionen så påverkas också ofta den offentliga och kommersiella servicen och mindre kommuner måste arbeta hårdare för att locka nya invånare att bosätta sig på orten. Det regionala utvecklingsprogrammet arbetar utifrån tre övergripande mål som ligger till grund för en hållbar utveckling för hela regionen men även för de enskilda kommunerna (Regionförbundet Östsam 2012, s. 5-8). De tre målen är:

- ”Goda livsvillkor för regionens invånare”
- ”Ett starkt näringsliv och hög sysselsättning”
- ”Hållbart nyttjande av naturens resurser”

(Regionförbundet Östsam 2012, s. 6)

Det finns även möjligheter för östgötaregionen att vara del av en ännu större region, en så kallad storregion. Genom regionens lämpliga läge med närhet till Stockholm och Mälardalen finns ytterligare intentioner att samarbeta med även dessa regioner. Det geografiska läget med de goda kommunikationsmöjligheterna som råder möjliggör ett enklare samarbete. Genom att slå ihop och interagera marknader kan man stärka regionens konkurrenskraft på ett större plan. Dock måste man ta hänsyn till att samtidigt som kommuner arbetar regionalt och gränsöverskridande över kommuner är det viktigt att inte glömma kommunernas egen styrka och den potential till utveckling som finns inom kommunen. Samtidigt som kommuner arbetar för att vara en del i en större region måste kommuner även arbeta på sin egen attraktivitet och lokala tillväxt. Detta för att som kommun inte tappa invånare och förlita sig på tillväxten som regionen bidrar till (Regionförbundet Östsam 2012, s. 17-18).

## 6.2 Framtidens Motala

Bakgrunden till valet av att utföra en fallstudie på Motala kommun har sin grund i att projektet *Framtidens Motala* i detta nu bedriver ett omfattande arbete med att öka tillväxten i kommunen. Aktiebolaget Tillväxt Motala AB som ägs av cirka hundra företag arbetar på uppdrag från Motala kommun för att främja näringslivet och turismen i kommunen (Tillväxt Motala 2012). *Projektet Framtidens Motala – en utvecklingsplan för tillväxt* (Arnell 2013) pågår under tidsperioden 2012-2014 och har som mål att *öka befolkningen, öka och förbättra företagsverksamheter samt locka fler besökare till Motala*. Arbetspendlingen från kommunen har ökat drastiskt i takt med att stora industrier har lagt ner och Motala är idag istället en stad med mindre till medelstora företag som inte erbjuder tillräckligt arbetsunderlag. Projektet som arbetats fram mellan aktörerna Tillväxtverket, Motala kommun och Regionförbundet Östsam ska bidra till att ett långsiktigt utvecklingsarbete främjas. För att uppnå detta finns;

- En *stadsvision* för Motalas framtid som beskriver hur staden ska se ut.
- En *handlingsplan* som fungerar för att få denna stadsvision att bli verklighet.
- En *utvecklad samverkansstruktur* som innebär att övriga intressenter har möjlighet till ytterligare samarbete.

(Arnell 2013, s. 4).

Motalas lokala tillväxt betyder främst att staden växer. En centralortssatsning som denna fungerar även som en tillväxtmotor för hela kommunen och därmed även för de mindre kringliggande orterna samt landsbygden. Regionförstoringen är en bidragande faktor som kommer att påverka Motalas lokala tillväxt varför man måste se till kringliggande kommuner och då främst Linköpings utveckling. Den ökande pendlingen som kommer av regionförstoringen anses vara positivt för Motala kommun (Arnell 2013, s. 1-4,8,21).

## 7. RESULTAT

Resultatet i denna uppsats har främst utgångspunkt i den empiri som samlats in från de genomförda intervjuerna med informanter. Utifrån de intervjuer som nämnts tidigare har tematiska analyser genomförts för att leta återkommande teman i de frågor som informanterna fått besvara utifrån frågeformuläret.

### 7.1 Aktörer och samarbetspartners

*Huvudaktörerna är för det första Tillväxt Motala som aktiebolag och utförare av vår operativa näringslivspolitik. Motala kommun, som manifesterat detta genom att se till att dessa är med i projektgrupp och styrgrupp. Sedan i både projekt och styrgrupp finns regionförbundet med Östsam, de är också en aktör lokalt även om de är ett regionförbund, så där är huvudaktörerna.*

Sven-Inge Arnell, projektledare Framtidens Motala

I arbetet med ökad tillväxt i Motala kommun är det ett antal aktörer som arbetar tillsammans. Paraplyorganisationen Tillväxt Motala AB benämns av alla informanter som den största aktören som arbetar för en ökad attraktivitet och tillväxt i staden. Det nystartade företaget ägs idag av 130 företag och där Motala kommun är en viktig samarbetspartner. ”Vi har huvuduppdraget att sammanföra tillväxtarbetet på det sätt att platsmarknadsföra och sätta fokus på platsen.” Joakim Ljungqvist, VD Tillväxt Motala AB.

Under intervjuerna framkom att kommunen upphandlar tjänster av bolaget för att uppnå samverkan mellan näringsliv och kommun. På så sätt finns möjligheten att komma bort från vi - och dem - känslan och istället arbeta tillsammans för gemensamt förbättrat tillväxtklimat. Näringslivet spelar därmed en allt större roll i arbetet med ökad tillväxt idag. Tillväxt Motala AB är inriktat på fyra övergripande områden, företagsetablering, företagsservice, turism och besöksnäringsutveckling samt platsmarknadsföring. Tillsammans med en rad andra organisationer såsom Linköpings universitet, Centrumföreningen Mitt i Motala, Hamnrådet och Nyföretagarcentrum är bolagets främsta uppgifter att marknadsföra Motala kommun och föra fram diskussioner kring ökad tillväxt och utvecklingsfrågor. Det kommunala arbetet med tillväxt ligger hos kommunledningsförvaltningen där samhällsbyggnad och samhällsplanering, fysisk planering och andra utvecklingsprojekt finns representerade. Tekniska förvaltningen samt plan- och miljö är även dessa viktiga aktörer i arbetet kring ökad tillväxt.

Regionförbundet Östsam är även de en utav huvudaktörerna även om de i grunden är ett regionförbund. Kommunen har tillsammans med regionförbundet Östsam erhållit pengar från Tillväxtverket för ett utvecklingsprojekt som pågår



under två år med start 2012. Projektet hålls inom kommunens väggar och handlar främst om att nyttja stadens attraktivitet och öka bostadsbyggandet. Projektet kallas *"Framtidens Motala"*. Bostadsstiftelsen Platen är en stor aktör på bostadsmarknaden med en ägodel på 58 % av hyresmarknaden. Nätverken *"Livet i Motala"*, *"Karriär Motala"* och centrumföreningens *"Mitt i Motala"* är två organisationer som arbetar för att marknadsföra Motala på bästa sätt.

Genom att koppla ihop kommunen med regionen finns möjligheter att marknadsföra Motala ur ett större perspektiv, samarbetet där går ut på att marknadsföra de arbeten som finns inom kommunen. Motala beskrivs av informanterna som en kommun med stora jobbmöjligheter, svårigheten ligger i att hitta den rätta kompetensen. *"Genom nätverken profilerar vi Motala som boendeort men också i kontext av jobb, så man inte bara kommer hit och bor för det är vackert utan man måste också ha något att göra."* Joakim Ljungqvist, VD Tillväxt Motala AB.

Informanterna tog även upp projektet *"East Sweden business region"* som ett viktigt nätverk som arbetar med proaktiv sökande efter kompetens.

Organisationen arbetar kring ökad tillväxt och nya etableringar i staden samt att de samarbetar med andra kommuner som också arbetar med samma frågor.

## **7.2 Tillväxt och utveckling**

Ett tema som är återkommande i många av de svar som kommit in under intervjuerna är den ekonomiska utvecklingen samt befolkningstillväxten i kommunen. Informanterna var överens om att den ekonomiska utvecklingen i kommunen varit mycket god med ett ekonomiskt överskott i perioder. Överskottet ses som mycket positivt med tanke på de nedläggningar av stora företag som skett under de senaste åren. Den ekonomiska utvecklingen spås också vara god med tanke på den nya infrastruktur som kommunen fått. I ett tidigare skede har kommunen kunnat förlita sig mycket på att de stora företagen i kommunen bidrar till en ökad tillväxt, nu när dessa inte längre finns i och med den strukturomvandling som skett så är det i de mindre till medelstora företagen som den mesta av tillväxten sker. Befolkningstillväxten har även denna ur informanternas synpunkt varit mycket positiv, detta också i relation till de jobb som förlorats i kommunen. *"Det innebär att vi har en tydlig bokärna, människor gillar att bo kvar här."* Joakim Ljungqvist, VD Tillväxt Motala AB.

Det primära målet för Motalas tillväxt och utveckling är att bli fler invånare, stimulera ett företagsklimat som gynnar befintliga företag samt ökar antalet nyetablerade företag. Dessutom sker ett ständigt arbete med att öka antalet besökare samt att få fler människor att flytta in och bosätta sig här. Ljungqvist, sammanfattar; *"Fler invånare, fler företag, och fler besökare det är egentligen det tillväxt handlar om."*

Något som de flesta informanter pekar på är att vara öppen för alla slags människor för att uppnå ökad tillväxt, grundtanken är att bli fler invånare i staden och då är alla välkomna. Ett annat återkommande tema gällande detta var dock att staden präglas av ett stort utbud lågt utbildade varför det ultimata vore att locka fler högt utbildade. Informanterna understryker att man inte söker en viss kategori människor man lockar att bosätta sig i staden;

*Ja, jag tror att alla som kommer hit är värdefulla men det är klart att man dels kan fundera på om det finns någon kategori som vi har för lite av och som vi skulle vilja ha fler av och ett svar kan vara högt utbildade då vi har en ganska låg utbildningsnivå.*

Leif Sjögren, stadsbyggnadschef Motala kommun

För att locka människor till staden är det viktigt att peka på de speciella attribut som staden erhåller och arbeta utifrån dessa. Detta ska i sin tur göra att människor lockas att bosätta sig här. Genom att erbjuda arbete för en hel familj och samla upp de som flyttar till Motala från närliggande större städer finns chanser till befolkningsökning. En viktig aspekt som informanterna påpekade var att det ofta är större städer som har en stor tillväxt i ekonomi och befolkning och att de mindre städerna ofta hamnar efter i detta avseende. Det är därför ett återkommande ämne att kommunen måste arbeta med sin egen tillväxtpotential och de tillgångar de har inom kommunen. *”Utvecklingspotential är också den paketering av Motalas erbjudande där vi har en rad fantastiska saker men vi måste göra det tydligt och säljbart framförallt för vår omvärld, annars vet man inte vad man ska köpa”* Joakim Ljungqvist, VD Tillväxt Motala AB.

Utifrån föregående citat kan man också skönja en bakomliggande tanke att den fysiska planeringen är mycket viktig för tillväxt. Leif Sjögren, påpekar det viktiga med den fysiska planeringen för en ökad tillväxt: *”Att staden är fin och trevlig att vistas i tror jag lockar många (...) det här med att vårda staden så att den är fysiskt vacker och attraktiv och sådär, det tror jag är tillväxtskapande.”*

Sven-Inge Arnell och Peter Ingesson är överens om att tillväxt också skapas i den bostadsförsörjning som råder inom kommunen. Idag är det inte längre bara arbetsmarknaden som spelar roll utan också bostadsmarknaden har ett stort inflytande på stadens utveckling. Det är boendenaspekten och det ökade invånarantalet som bidrar till kommunens skatteunderlag och som i sin tur leder till en förbättrad välfärd. *”Bostadsförsörjningen som en nyckel i tillväxt, utan bostäder ingen tillväxt.”* Peter Ingesson, kommunchef Motala kommun.

*”Jag tänker att attraktiviteten och den viktigaste komponenten, den är inte längre arbetsmarknaden utan den är faktiskt bostadsmarknaden och hur den ser ut.”* Sven-Inge Arnell, projektledare Framtidens Motala.

### 7.3 Stadens attraktivitet och fysiska förutsättningar

Stadens attraktivitet och fysiska förutsättningar är viktiga komponenter för att uppnå ökad tillväxt och utveckling. Informanterna återkom ofta till omvärldens bild av staden och många sammankopplade Motala med vatten.

*Jag tror man måste titta på vårt vatten. När vår omvärld idag associerar Motala och varumärket Motala med olika attribut så kommer ju vattenkopplingen tydligt associerad till oss. Det är vattnet, det är Vättern, det är Varamon, Vätternrundan, det är Göta kanal och det är faktiskt stadsbegreppet som vi är starkt kopplade till i Motala när vår omvärld beskriver vårt varumärke.*

Joakim Ljungqvist, VD Tillväxt Motala AB

Genom att hitta stadens identitet och speciella attribut förenklas processen med platsmarknadsföringen. Av informanternas svar framgår det att stadens image inte alltid varit given. Image, stadsidentitet och platsmarknadsföring är viktiga begrepp och att hitta stadens kommunikativa spetsar är något som Tillväxt Motala AB arbetar mycket med. Främst är det då återigen vattnet som är Motalas kommunikativa spets och det varumärke som kommunen arbetar mest med att marknadsföra. Utifrån detta skapades ett nytt uttryck för kommunens identitet där stadens geografiska läge med närhet till Vättern och aktiviteter nära vatten ligger till grund för begreppet ”Motala, Östergötlands sjöstad”.

*(...) vi fastnade för begreppet att koppla Motala mycket tydligare till vår region i och med att vi då tydligare kan placera Motala geografiskt och var vi ligger. Då blev Östergötland ett viktigt begrepp (...). Östergötlands sjö som kopplingen till vattnet och staden kopplingen till cityliv och vårt dynamiska näringsliv. Så Östergötlands sjöstad är en varumärkesposition som vi tog för en månad sedan.*

Joakim Ljungqvist, VD Tillväxt Motala AB

Motala har inte de rätta förutsättningarna för att konkurrera på en nationell position men genom att marknadsföra staden som Östergötlands sjöstad finns en samlad åsikt om att det på en regional nivå finns möjligheter att öka tillväxten. Mycket handlar om stadsidentiteten och arbetet med att det ska finns något i staden som lockar folk att bosätta sig här. Flera av informanterna anser att den fysiska planeringen i staden är en viktig faktor som påverkar stadens identitet och planeringen av stadens yttre attribut påverkar människans uppfattning av staden.

*(...) vad kan då den fysiska planeringen bidra med (...) vi kan både skapa det utrymme som behövs och de planer och processer som*

*behövs för att få nya verksamheter och boende, men vi kan också jobba med att putsa upp staden och göra den attraktiv och vara delaktiga i marknadsföringen och driva projekt med att rusta upp torget eller vad det är som behövs för att visa att vi är något nytt och fräscht.*

Leif Sjögren, stadsbyggnadschef Motala kommun

Flera av informanterna återkom till att invånarna i staden lätt blir hemmablinda och inte ser de förutsättningar och möjligheter som staden faktiskt erhåller. Samstämmighet råder mellan informanterna att det gäller att paketera stadens attraktivitet på rätt sätt så att staden fungerar som en säljbar produkt. *Öppen, stolt och nyskapande* är värdeord som kommunen arbetat fram, Peter Ingesson, kommunchef Motala kommun, är tydlig med att poängtera att (...) *”det är vad vi vill bli, inte vad vi är”*. Även Sven-Inge Arnell, projektledare Framtidens Motala nämner också de tre värdeorden och stämmer in med Ingesson, (...) *”tre väldigt bra kärnvärden, (...) men jag tycker inte vi lever upp till någonting eller något av det här”*. Det innebär, överensstämmande mellan informanter att kommunen har arbete kvar att göra.

Sammanfattningsvis är det övergripande och mest återkommande temat bland alla informanterna närheten till vatten när det gäller att marknadsföra Motala. Det är där som Motalas viktigaste attraktivitet bottenar sig och det är härifrån som arbetet fortlöper. (...) *vi ska nyttja vårt läge vid vattnet och bli bättre på allt som har med vattnets attraktivitet att göra”* Leif Sjögren, stadsbyggnadschef Motala kommun.

#### **7.4 Regionalt samarbete, kommunikationer och pendlingsmöjligheter**

Det regionala samarbetet mellan kommuner och den regionförstoring som sker är något som gynnar hela Motala kommun överensstämmer informanterna om. Motalas roll i regionen är mycket viktig och det finns idag en nätverksgrupp där samarbete sker med närliggande kommuner såsom Mjölby, Kinda och Vadstena. Ett samarbete gällande planfrågor sker också tillsammans med västra länsdelen och därmed också orterna Boxholm och Ödeshög. Tillsammans skapar de en mindre region i den stora arbetsmarknadsregionen. Regionförstoringen innebär också att Motala inte längre ligger i utkant av någon funktionell region utan mellan två stora regioncentra såsom Linköping och Örebro. Detta skapar möjligheter för Motala menar informanterna.

*(...) traditionellt har det varit inom regionen men i framtiden med bättre kommunikationer så tror jag att Örebro också kommer vara jätteviktigt för oss.”* Sven-Inge Arnell, projektledare Framtidens Motala.

*”Regionförstoring är väldigt nödvändigt för oss och en positiv förutsättning.”*  
Sven-Inge Arnell, projektledare Framtidens Motala.

*(...)”vi ska aktivt delta men vi ska också tycker jag se utanför Östgötaregionen, vi ligger på gränsen till Örebroregionen och det har vi allt att vinna på, utveckla båda regionerna.”* Leif Sjögren, stadsbyggnadschef Motala kommun.

Det krävs också ett utökat arbete med Linköping och Norrköping som är betydande centra i regionen. Joakim Ljungqvist; *”Jag skulle vilja öka samverkan med framförallt Linköping för jag tror att det är de som är nyckeln”*. Ett ökat samarbete med dessa kommuner och en utökad infrastruktur med pendeln som går Mjölby - Linköping ger Motala goda förutsättningar för att utvecklas tillsammans med regionen. Motala behöver trots det utökade samarbetet även ta en tydligare position i regionen och detta gör de enklast genom som informanterna tidigare angett finna sina kommunikativa spetsar samt vara välpositionerade samtidigt som kommunen ständigt ligger i framkant med sitt utvecklingsarbete. Ljungqvist beskrev detta med egna ord;

*Motala behöver ta en tydligare position, vi gör det genom den kommande varumärkespositionen som vi har tagit men jag tror att när det handlar om regioner så vill jag applicera McDonalds principen; (...) tittar du på busskurerna här i staden just nu och vad det är som marknadsförs så är det McDonalds som nu genomför en jättestor kampanj för hamburgarnas hamburgare, Big Mac, det är deras kommunikativa spetsar. I vårt fall så är det ju det som gör att man blir sugen på att gå in till McDonalds så går jag in där, men när jag väl kommer dit och ser menyn så finns det massa valmöjligheter och massa produkter och det slutar ofta med att jag struntar i burgaren och tar en sallad istället. Därför att salladen är också en välpositionerad produkt men för att applicera detta på ett regionalt tänk så är det givetvis regionen som helhet som kommer att bidra till att både människor och presumtiva företag, invånare och besökare att både besöka, flytta och komma hit till regionen. Men när man väl fått upp ögonen genom våra spetsar i regionen så står vi ju där med menyn igen och då är det viktigt att vara välpositionerade inom ramen för vår region.*

Joakim Ljungqvist, VD Tillväxt Motala AB

Informanterna menar att då Motala tar del i en större region krävs det att de ständigt är aktiva i regionen och kommunen måste arbeta för att vara så lättillgängliga som möjligt gällande kommunikationer. Infrastrukturfrågorna blir då en viktig fråga i Motalas utvecklingsarbete. Pendling var återkommande inte

bara mellan alla informanter utan också under samma intervjuer. Gemensamt för alla informanter var att de diskuterade kring utpendling som något positivt för kommunen. Övergripande sett så är det fler människor som pendlar från Motala än som pendlar till Motala. Så länge kommunen arbetar för att utpendlarna inte flyttar dit arbetet finns så har man vunnit en stor mängd befolkning instämmer informanterna.

*(...) ”men för oss är det ju nyckeln till att kunna bo här men jobba i andra kommuner. Att vi får bättre kommunikationer är oerhört betydelsefullt.”* Sven-Inge Arnell, projektledare Framtidens Motala.

*(...) ”styrkan är just det att när man är en del av en region att man kan bo på ett ställe och arbeta någon annanstans, det är inte hela världen så länge de bosätter sig i Motala.”* Joakim Ljungqvist, VD Tillväxt Motala AB.

Det framkom av informanternas svar att de ökade pendlingsmöjligheterna som kommer med nya infrastrukturen och pendeltåget ger Motala en naturlig del av Östergötland och hela regionen. Det finns en liknande åsikt bland informanterna att man har stora förhoppningar på vad det nya dubbelspåret och pendlingen kan bidra till för Motala.

*”Det finns stora förhoppningar, man har sagt att nu kommer vi med i Östergötlands ryggrad med pendeltåget”* Leif Sjögren, stadsbyggnadschef Motala kommun.

*”Pendlingen går ju inte bara åt ett håll utan båda håll”* Peter Ingesson, kommunchef Motala kommun.

Dock påpekar både Sjögren och Arnell att för att uppnå en attraktiv pendling så krävs det att restiden minskas för att fler folk ska använda sig av den typens kommunikationer. Boende och service kring stationen är också återkommande ämnen som informanterna talade om. Återigen kommer frågan om bostadsförsörjningen som också denna är en förutsättning för ökad tillväxt. Genom att tala för att bygga fler boenden kring stationen kan man locka fler folk att bosätta sig här. Pendlingen måste vara bekväm och ge den avkastning i människors liv som de söker. Därför är det viktigt att det dagliga behovet såsom daglig service i form av dagligvaruhandel finns nära stationen. Peter Ingesson, kommunchef, belyser också det viktiga med att göra pendlingsstationen lättillgänglig och där närheten till centrum är mycket viktig.

*(...) handel i stationslägen är ju jätteintressant och behöver utvecklas och därför är det viktigt att koppla ihop station med centrum för där har riksväg 50 varit en barriär och fullständigt avskilt från Motala centrum.”* Peter Ingesson, kommunchef Motala kommun.

För att göra pendlingen attraktiv ska det vara enkelt att resa och att förflytta sig snabbare än vad man lyckas med genom att ta bilen överensstämmer flera av informanterna. (...)”*det ska vara enkelt att ta sig från a till b*”  
Joakim Ljungqvist, VD Tillväxt Motala AB.

## 7.5 Kris och strukturomvandling

*Motala har gått igenom en så kraftig strukturomvandling som förändrat en i generationer oerhört framgångsrik industrikommun till en kommun som idag är en småföretagarkommun utan stora företag och där strukturomvandlingen har lämnat väldigt många kvar på plattformen, alltså, utan arbete och utan tydliga ingångar i de nya arbetena.*

Sven-Inge Arnell, projektledare Framtidens Motala.

Gällande det förflutna och dagens effekter på Motala, återkom informanterna till den strukturomvandling som skett i staden. Motala beskrivs som en ”*ort under förändring.*” (Leif Sjögren, stadsbyggnadschef Motala kommun). Från att ha varit en utpräglad industrikommun är det idag en kommun med mindre och medelstora företag som bidrar till stadens tillväxt. Stora industriföretag har under de gångna åren försett många av invånarna med arbete. Ingesson tillsammans med Arnell menar att många ungdomar gått direkt från skolan till att jobba på industrier. Utbildningsnivån i kommunen är därför väldigt låg, samtidigt som nu när dessa stora företag inte längre förser ungdomar med jobb kan man urskilja en ökad ungdomsarbetslöshet.

Kommunens ekonomi och befolkningstillväxt har hållits stabil trots de strukturomvandlingar som skett och den nedgång i industri som präglat staden. I och med att industrisektorn lades ner förlorades ett antal arbeten som var viktiga för staden och omvandlingen bidrog totalt till att staden förlorat nästan 4000 jobb sen millennieskiftet. Nyföretagande och entreprenörskap är något som är viktigt för kommunen att satsa på både i skola och bland invånare. Genom nya företag och nya investeringar kan man öka den ekonomiska tillväxten och förbättra människors stolthet över staden. (...)”*dels är det ju att man kan säga att vi har en kris, inte en jättestor kris men vi har alltså förlorat mycket jobb. Lyckligtvis så har den krisen inte avspeglat sig i befolkningssiffrorna*” Leif Sjögren, stadsbyggnadschef Motala kommun.

Återkommande referat från informanterna var att omvärldsberoendet ökat under de senaste åren. Från att ha varit en kommun som klarat sig själv i stor utsträckning till att nu förlita sig på närliggande kommuner. (...) *vi har inte varit särskilt öppna för vi har klarat oss själva, vi har inte behövt bry oss om omvärlden då arbetstillfällena fanns i Motala och företagen fanns här.*” Peter Ingesson, kommunchef Motala kommun. Kommunen måste idag utveckla

pendlingen varför den nya infrastrukturen är en mycket viktig faktor i tillväxten. Kommunikationer till och från Motala är en positiv företeelse som informanterna är enade om kommer hjälpa Motalas tillväxt.

Informanterna beskriver de senaste åren som krisartade men som i slutändan ändå leder till något gott. Det krävs dock en mental förändring bland invånarna, många förknippar staden med en trött industristad som stelnat och stagnerat. Det gäller att ändra stadens identitet och då återkommer arbetet med att se till stadens egna kvalitéer och nyttja dessa på bästa sätt för att sälja in staden som produkt till invånare och besökare. Omvärldens uppfattning av staden måste stämma överens med invånarnas inställning för att uppnå ett samlat varumärke.

*Kommunen har lyckats med något som är unikt, att vända en stad i kris till något nytt och en framtid som ser ljus ut. Och det är de kvaliteter vi har på platsen här som kommer betyda mycket för framtiden och bli viktiga.*

Joakim Ljungqvist, VD Tillväxt Motala AB.



## 8. DISKUSSION

Nedan följer en avslutande diskussion som behandlar de frågeställningar som ställts upp i detta arbete samt de frågor som uppstått under arbetets gång. Besvarandet sker utifrån de resultat som kommit in från intervjuerna samt att resultatet kopplas till de teorier och tidigare studier som presenterats i arbetet.

### 8.1 Vilka fördelar respektive nackdelar blir synbara för Motala kommun när en ökad nettopendling sker till andra arbetsorter?

Informanterna var överens om att regionförstoringen ger positiva effekter för kommunen och att de också kan dra nytta av att det blir en större arbetsmarknadsregion. Dessutom påpekades idén om att skapa mindre arbetsmarknadsregioner i den större funktionella regionen där mindre närliggande kommuner slår ihop sig. Detta för att stå sig än mer slagkraftig mot den större regionen och samarbeta på en lokal nivå. Ett samarbete mellan mindre kommuner bedrivs idag men ett ökat samarbete med större kommuner såsom Linköping skulle bidra till en allt mer ökad tillväxt för Motala anser informanterna. Florida (2001) hävdar att stadens geografiska läge påverkar dess attraktivitet, därför borde Motala, som informanterna påpekade i avsnitt 7.3, ligga bra till. Staden har fått en utvecklad infrastruktur som ger möjligheter till staden att utvecklas. Det är nu enklare att både pendla till Motala men även pendlingsmöjligheter till andra kommuner har ökat. Florida hävdar att en stads ekonomiska tillväxt ökar om det är en högre andel högutbildade i staden, något som de flesta av informanterna inte alltid höll med om, alla ska vara välkomna och staden ska ha hög mångfald av människor. Men det ultimata skulle såklart vara att locka högutbildade till staden då det är de som saknas och de arbetstillfällen som det finns mest av. Åsikterna går därmed isär med de tankar som Florida påpekar och informanterna är även de en aning motsägelsefulla. De menar å ena sidan att fler högutbildade måste lockas till staden men att det inte finns en klar tanke om att det är just dessa som ska flytta hit. Jag kan tänka mig att många kommuner arbetar efter principen att ökad befolkningsutveckling bidrar till en ökad ekonomisk tillväxt som jag tog upp i det inledande arbetet. Men för att en stad ska växa och blir allt mer attraktiv krävs det att det inte sker en stagnation i kunskapsutveckling. Vi går mot ett kunskapsamhälle där kunskaper och nya innovationer är allt mer betydande för den fortsatta utvecklingen. De idéer som Florida förespråkar att högutbildade bidrar till en ekonomisk tillväxt är något jag tror kommunen måste ta större hänsyn till. Det krävs därför att hitta fler sätt att locka utbildade att flytta hit. De tre T:na, tolerans, talang och teknologi som beskrivs i teoriavsnittet kan i viss mån kopplas till denna studie över Motala. Informanterna menar som nämnts tidigare att det krävs att staden är toleranta och uppmuntrar till mångfald bland människor. Teknologin och talangen är fortfarande något som saknas.

Motala är en stad med lågutbildningsnivå på grund av att de flesta fått jobb inom industrin eftergymnasiet. Med den omvandling som sker när många industrier lägger ner krävs det att allt fler människor utbildar sig för att matchningen mellan arbetstillfällena och arbetskraft passar. Många av informanterna pratade också om att skapa ett företagsklimat som gynnar både gamla som nya företag att stanna i Motala. Florida (2001) menar att agglomerationseffekten då fler företag samlas på samma ställe bidrar till tillväxt. Det innebär att kommunen måste arbeta för att locka nya företagare att anlägga sina företag här och pusha gamla att stanna kvar.

Jag tror, i och med att allt fler folk pendlar idag så finns det större möjligheter för Motala att växa och utnyttja det faktum att de ligger nära större städer såsom Linköping. Florida (2001) hävdade detta och menade då att de mindre kommuner som ligger kring större städer kan dra nytta av de större städerna då de ofta fungerar som kunskapscentrum. Det innebär att med det nya samhälle som vi lever i idag där information och kunskaper blir allt viktigare så är det till Motalas fördel att ligga i närheten till sådana städer.

Många möjligheter finns för Motala att utnyttja de fördelar som regionförstoringen bidrar till. Tillsammans med regionen kan kommunen utvecklas och marknadsföra staden som en boendeplats med närhet och goda kommunikationer till närliggande kommuner. Bostadsförsörjningen måste därmed tas större hänsyn till än tidigare som både Ingesson och Arnell var överens om. Ett bra klimat att bo i är idag lika viktigt om inte viktigare för invånarna än de arbetstillfällena som erbjuds. Men regionförstoringen bidrar inte bara till fördelar för mindre städer såsom Motala. Jag tror att det kan finnas möjligheter för mindre städer som förlitar sig på pendling att de fungerar som sovstäder. Det faktum att de betalar skatt i boendekommunen men pendlar till arbete i en annan kommun ses som positivt. Men vem vill bo i en stad som saknar liv och rörelse? En stad ska ha de förutsättningar för att erbjuda ett aktivt liv utanför arbetet. Florida (2001) menar att invånarna söker ett rikt liv med många aktiviteter att utnyttja utöver det arbete som de sköter. Därför tror jag det är viktigt såsom informanterna också pekar på att utveckla stadens kulturella ådra. En stad uppnår inte högre attraktivitet enbart då det finns attraktiva arbeten med möjlighet att utvecklas professionellt. Ett rikt liv med aktiviteter utanför arbetstid bidrar också till att locka mer folk till att bosätta sig i staden.

## **8.2 Hur arbetar Motala med att upprätthålla en attraktiv stad och marknadsföra sina speciella attribut?**

Även om regionförstoring antas med övergripande positivitet bland informanterna är det viktigt att ha i åtanke att detta inte sköter hela kommunens utveckling. Jag tänker att det måste finnas svårigheter att hålla kvar folk i kommunen så de inte flyttar till den ort där arbetet finns då de tröttnar på att

pendla till jobbet. Hur får man utpendlare att bo kvar i bostadsorten? Jag tror som många av informanterna redan nämnt att det gäller att hitta stadens speciella attribut och satsa stenhårt på det. I Motals fall är det vattnet som spelar en stor roll. Det gäller att föra rätt platsmarknadsföring av staden och som tidigare studier visat samt som Ljungqvist menade att man ska sälja in staden som en produkt på en marknad (Aronsson 2007). Kommunen har kommit fram med namnet *Östergötlands Sjöstad* som ett koncept som ska marknadsföra Motala på rätt sätt. Genom rätt platsmarknadsföring och genom att belysa de egenskaper som Motala har kan man nå ut till en större målgrupp. Det gäller för staden att finna sin nisch och kommunikativa spetsar som Ljungqvist ofta återkom till. Jag tror att det inte bara är vattnet som är den bidragande faktorn till att stadens attraktivitet ökar. Jag kan tänka mig att många som är på väg att flytta till en ny stad undersöker möjligheter för utbildning, sysselsättningsmöjligheter, kultursatsningar och även möjligheter till pendling då jag tror som sagt tidigare att folk är mer benägna att pendla idag än vad de var för ett antal år sedan. Det gäller för kommunen att hela tiden hålla sig ajour och kritisk till sina egna idéer så att de inte förlitar sig på att det är vattnet som lockar människor att bosätta sig här.

Det ökade och närmre samarbetet mellan kommun och näringsliv bidrar till att utvecklingsarbetet i kommunen förbättras. Att många aktörer samarbetar tillsammans med att öka tillväxten finns många fördelar med, samma mål och visioner skapar möjligheter och staden växer enat. Det är trots allt näringslivet som ger en aktiv och produktiv stad, utan ett fungerande näringsliv tror jag möjligheterna för tillväxt stagnerar.

### **8.3 Hur upprätthåller man en stads attraktivitet som en del i en större region?**

Lynch (1960) menar att alla människor uppfattar staden olika och att den arkitektur och fysiska planering som finns i staden spelar en stor roll för stadens attraktivitet och tillväxt. Desto fler människor som uppskattar stadens fysiska attribut, desto fler människor kommer att flytta till staden eller välja att stanna kvar på orten. Även det som Lynch förespråkar om de fem olika attributen kan kopplas till Motala. Han menar att *paths* såsom infrastruktur och vägar påverkar människan, hit hör också de kommunikationer som människor gör i staden. Motala kommun måste alltmer förlita sig på en utvecklad pendling till de större städerna då det är där som jobben finns. Dock var detta återkommande att det inte sågs som ett problem, det behöver inte betyda att staden blir en sovstad enbart för att de inte arbetar i kommunen. Som Ingesson nämnde, "*pendling går inte bara åt ett håll utan två*". Det innebär att den utökade infrastrukturen skapar möjligheter i Motala också. Inte allra minst med det som Florida (2001) påpekar i sin teori att utpendlande människor kan skapa sig ny kunskap på annan ort för

att sedan komma tillbaka med denna kunskap till den mindre staden igen och då starta eget företag.

Lynch (1960) hävdar också att människor har förutfattade meningar och minnen av staden. Kopplingar kan därmed dras till det som informanterna återkom till vid intervjuerna. De menar att invånarna i Motala ofta lätt kan bli hemmablinda för de förutsättningar som finns i staden, såsom vattnet som är ett viktigt attribut. Heldt - Cassel (2007) tog upp detta i den artikel som de skrivit, många människor har viss anknytning till en stad och det kan idag handla om att få människor att tänka om. Det är viktigt att försöka omvända gamla åsikter och istället skapa nya värdegrunder att sammankoppla staden med. Jag kan tänka mig att många sammankopplar staden med de industrier som en gång fanns i staden och som försåg en stor del av invånarna med arbete. När dessa lagt ner och allt fler går arbetslösa då det inte finns arbete för den gruppen finns risken för en dålig känsla bland invånarna i staden. Stadens identitet kan ha sett ut på ett sätt under decennier, men med den strukturomvandling som skett så krävs ett omfattande arbete från aktörernas sida att vända stadens identitet och skapa nya uppfattningar tror jag. I artikeln skriven av Martinez och Fernandez (2012) beskrivs det att många kommuner i Sverige genomgått strukturomvandlingar och som informanterna beskriver är Motala inget undantag. Att staden gått igenom en kris ska inte låtas bidra till negativa effekter. Istället uppfattades det att krisen bidrar till nystart. Något jag tror är viktigt och som informanterna också påpekade så är det en merit att lyckas återhämta sig efter en sådan kris.

## **SAMMANFATTNING**

Ansatsen i detta arbete var att belysa hur en medelstor kommun i Sverige arbetar med att öka den lokala tillväxten och stadens attraktivitet. Många kommuner har

de senaste åren insett hur viktigt det är att arbeta med dessa frågor. Detta med tanke på att strukturomvandlingar präglade många mindre kommuner under de senaste åren. Då många jobb försvinner med industrierna ställs det högre krav på att människor pendlar och söker arbete i andra kommuner i större utsträckning. Arbetspendlandet bidrar till en större arbetsmarknadsregion och ett större utbud för både arbetstagare och arbetsgivare att finna arbete såsom att finna arbetskraft.

I detta arbete genomförs en fallstudie över Motala kommun. Arbetet började med att samla och läsa på bakgrundsfakta om kommunen och det tillväxtarbete som de utför. I detta fall kom denna uppsats lämpligt i tiden då kommunen och det enskilda näringslivsbolaget i detta skede arbetar aktivt med att öka kommunens attraktivitet och tillväxt. För att samla den empiri som anses relevant för denna studie genomfördes ett antal intervjuer med personer som har sådan yrkesroll att de kan besvara de frågor som ställts i början av arbetet.

Tolkningar ur det resultat som kommit fram är att kommunen nu genomför ett omfattande arbete med att öka stadens tillväxt. Från att ha varit en relativt passiv kommun med ett inte alltför omfattande tillväxtarbete finns idag ett antal samarbetande aktörer med främsta uppgifter att öka stadens attraktivitet. Genom ökat samarbete och utbyte mellan näringsliv och kommun finns en bakomliggande tanke om att tillsammans skapa något nytt och därmed bedriva ett spännande utvecklingsarbete. Genom en tilltagande marknadsföring där Motala lanseras som *Östergötlands sjöstad* paketeras stadens attribut och en klar uppfattning skapas för invånare och besökare.

Sammanfattningsvis beror den lokala tillväxten på de förutsättningar som finns i staden. Det är därför viktigt att titta på stadens egna egenskaper och arbeta utifrån dessa. Särskilt med den regionförstoring som sker så är det viktigt att kommunen arbetar för att behålla sin status och identitet för att locka invånare att bosätta sig i kommunen. Regionförstoringen är en positiv företeelse för många mindre kommuner och i detta avseende är Motala inget undantag.

## **REFERENSER**

## Litteraturförteckning:

- Arnell, S-I (2013): *Studiematerial för Framtidens Motala*. Motala kommun.
- Aronsson, L m.fl.(2007): *Kulturell ekonomi. Skapandet av värden, platser och identiteter i upplevelsesamhället*. Studentlitteratur
- Braun, V., & Clarke, V. (2006): Using Thematic Analysis in Psychology. *Qualitative Research in Psychology* 3:2, s. 77-101.
- Denscombe, M. (2009): *Forskningshandboken – för småskaliga forskningsprojekt inom samhällsvetenskapen*. Lund: Studentlitteratur
- Ejvegård R. (1993): *Vetenskaplig Metod*. Studentlitteratur, Lund, 1996
- Florida, R. (2001): *Den kreativa klassens framväxt*. MediaPrint i Uddevalla AB, Uddevalla 2006
- Hayes, N. (2000): *Doing Psychological Research*. Open University Press, Buckingham.
- Holme, I. & Solvang, B: (1997): *Forskningsmetodik: Om kvalitativa och kvantitativa metoder*. Lund: Studentlitteratur
- Kvale, S. (2007): *Doing interviews*. The Cromwell Press Ltd, Trowbridge, Wiltshire.
- Lynch, K. (1960): *The image of the city*. Cambridge, Mass. The M.I.T. Press.
- Motala kommun, Översiktsplan (2006): *Motala möter framtiden*.
- SIKA (2001): *Infrastruktur och regional utveckling*. SIKA Rapport 2001:3. Stockholm
- Svensson, P-G. Starrin, B (1996): *Kvalitativa studier i teori och praktik*. Lund: Studentlitteratur
- Sveriges kommuner och landsting (SKL), Arena för tillväxt (2008): *Pendlare utan gränser? En studie om pendling och regionförstoring*. Stockholm
- Westholm m.fl. (2004): *Att leva med befolkningsförändringar – en översikt*. Edita Norstedts Tryckeri, Stockholm 2004

## Internetkällor:

- Boverket (2005): *Är regionförstoring hållbar?* DNR 214-310/2006. Boverket, Karlskrona

[http://www.boverket.se/Global/Webbokhandel/Dokument/2005/ar\\_regionforstoring\\_%20hallbar.pdf](http://www.boverket.se/Global/Webbokhandel/Dokument/2005/ar_regionforstoring_%20hallbar.pdf) (Hämtad 2013-05-02)

Fjertorp m.fl. (2012): *Kommunal tillväxt - konsten att hantera lokala förutsättningar*. Kommunforskning i Västsverige.

<http://www.natkom.se/PDF/Rapporter/007.pdf> (Hämtad 2013-04-08)

Susanna Heldt Cassel. (2007): *Trying to be attractive: Image building and identity formation in small industrial municipalities in Sweden*. Place Branding and Public Diplomacy, Vol. 4, 2, 102–114. Palgrave Macmillan, 2008.

<http://www.palgravejournals.com/pb/journal/v4/n2/pdf/6000086a.pdf> (Hämtad 2013-04-11)

Kommunstyrelsen (2012): *Planeringsförutsättningar 2013*. Motala kommun.

[http://issuu.com/motalakommun/docs/planeringsforutsattningar\\_2013\\_slutversion-publ?mode=window&viewMode=doublePage&embedId=2462483/2113288](http://issuu.com/motalakommun/docs/planeringsforutsattningar_2013_slutversion-publ?mode=window&viewMode=doublePage&embedId=2462483/2113288)

(Hämtad 2013-04-18)

Kommunstyrelsen (2013): *Yttrande Framtidens Motala - en utvecklingsplan för tillväxt*. DNR 12KS/ 0103

[http://www.motala.se/Documents/Dokument/Invanare/Nyheter/2013/Yttrande\\_Framtidens\\_Motala-en%20utvecklingsplan\\_utankomplan.pdf](http://www.motala.se/Documents/Dokument/Invanare/Nyheter/2013/Yttrande_Framtidens_Motala-en%20utvecklingsplan_utankomplan.pdf) (Hämtad 2013-04-08)

Lindstedt, J. (2010): *Place, identity and the socially responsible construction of place brands*. Place Branding and Public Diplomacy, Vol. 7, 1, 42–49. Macmillan Publishers Ltd. 1751-8040, 2011.

<http://www.palgrave-journals.com/pb/journal/v7/n1/pdf/pb201036a.pdf> (Hämtad 2013-04-15)

Martinez-Fernandez m.fl. (2012): *Shrinking cities: Urban Challenges of Globalization*. International Journal of Urban and Regional Research, Vol. 36.2 March 2012 213–25

<http://onlinelibrary.wiley.com/doi/10.1111/j.1468-2427.2011.01092.x/pdf>

(Hämtad 2013-04-15)

Motala kommun (2012): *Befolkning*

<http://www.motala.se/sv/Turister/Fakta-om-Motala-kommun/Befolkning/>

(Hämtad 2013-04-08)

Regionförbundet Östsam (2012): *Regionalt utvecklingsprogram >2030 för Östergötland*

[http://www.ostsam.se/files/1209\\_RUP%20skärmversion.pdf](http://www.ostsam.se/files/1209_RUP%20skärmversion.pdf) (Hämtad 2013-04-08)

Statistiska Centralbyråns hemsida, internet.

[www.scb.se](http://www.scb.se) (Hämtad 2013-04-03)

Tillväxtanalys (2011): *Städer och deras tillväxtförutsättningar - en beskrivning av olika städer och deras utveckling för tillväxt*. DNR 2011/053

[http://www.tillvaxtanalys.se/download/18.56ef093c139bf3ef89029bf/1349864041762/Rapport\\_2011\\_08.pdf](http://www.tillvaxtanalys.se/download/18.56ef093c139bf3ef89029bf/1349864041762/Rapport_2011_08.pdf) (Hämtad 2013-04-09)

Tillväxtanalys (2012): *Kommunal översiktplanering och regionala utvecklingsprogram*. DNR 2012/013

[http://www.tillvaxtanalys.se/download/18.16a23cdf13cd847a2ed300/1363356959500/Rapport\\_2013\\_01.pdf](http://www.tillvaxtanalys.se/download/18.16a23cdf13cd847a2ed300/1363356959500/Rapport_2013_01.pdf) (Hämtad 2013-05-03)

Tillväxt Motala (2012): *Vilka är Tillväxt Motala AB*

<http://tillvaxtmotala.se/Default.aspx?module=4&content=5&fwsite=1&lang=SV> (Hämtad 2013-04-03)

Sadow, E. & Westin, K (2007): *Regionförstoring i glesa områden - kollektivtrafikens möjligheter och betydelse*. Transportforskningsenheten Umeå

<http://www.vinnova.se/upload/dokument/verksamhet/transporter/infrastruktur/regionforstoring%20i%20glesa%20omr%C3%A5den.pdf> (Hämtad 2013-06-05)

Valmyndigheten (2009): *Förtidsrösta - Östergötlands län*

<http://www.val.se/val/ep2009/rostmottagning/fortidsrostning/lan/05/index.html> (Hämtad 2013-05-21)

### **Informanter:**

Sven-Inge Arnell, projektledare Framtidens Motala, 2013-04-23

Joakim Ljungqvist, VD Tillväxt Motala AB, 2013-04-24

Leif Sjögren, stadsbyggnadschef Motala kommun, 2013-04-24

Peter Ingesson, kommunchef Motala kommun, 2013-04-25



## **BILAGA 1: Frågeformulär**

- Jag läser mitt sista år på Samhällsplanerarprogrammet, 3-årigt program vid Umeå Universitet.
- Jag genomför just nu mitt examensarbete där jag valt att göra en fallstudie över Motala kommun.
- Mitt syfte med uppsatsen är att jag ska titta på hur Motala kommun arbetar med ökad tillväxt och på vilket sätt de arbetar med att öka attraktiviteten i staden med tanke på den regionförstoring som sker.
- Är det OK om jag spelar in?
- Det material jag får in, får jag använda det i min uppsats?
- Namn och yrkesroll, får det användas i arbetet?
- Frågor innan vi kör igång?

## Intervjuguide

### Medverkande aktörer

1. Vilka aktörer samarbetar i arbetet kring ökad tillväxt i Motala?
  - *Av dessa, vilka är de mest centrala?*
2. Vilken är din roll inom utvecklingen kring ökad tillväxt inom Motala kommun?
3. Vad anser **du** är viktigast för att öka attraktiviteten i en stad?

### Bakgrund

4. Hur har Motalas ekonomiska utveckling (näringslivet, arbetsmarknaden, etc) sett ut under de senaste åren?
5. Med vilka ord skulle du beskriva Motala kommun idag?
  - *Varför?*
6. Vad är bakgrunden till att man börjat arbeta med att öka Motalas attraktionskraft?
  - *Varför?*
7. Hur ser Motala kommuns platskvalitet/image (platsmarknadsföring) ut och hur gör man för att öka kommunens status utifrån dessa? (för att locka turister och nyföretagande)
8. Hur arbetar ni för att marknadsföra Motala?
  - *Är det något särskilt som lyfts fram i denna marknadsföring som är karaktäristiskt för Motala?*
9. Finns det någon särskild grupp av människor som är särskilt viktiga att nå och attrahera till Motala (äldre, yngre, personer med en särskild kompetens, högutbildade)?
  - *Vilka svårigheter ses med detta?*

### Kommunalt samarbete och regionförstoring

10. Bedriver man idag något samarbete med andra kommuner för ett ökat kunskapsutbyte och nytänkande?
  - *Med vilka?*

- *På vilket sätt? Finns studier på att investeringar i utbildningsväsendet ger mer avkastning på stadens tillväxt än investeringar i infrastruktur.*

**11.** Vad är dina tankar kring regionförstoring och Motalas roll i den utvecklingen?

- *Positiv/negativ påverkan?*
- *Varför?*

**12.** Vilka förhoppningar finns med de ökade pendlingsmöjligheterna från/till Motala i regionen?

- *Positiv/negativ påverkan?*
- *Varför?*

**13.** Tror du att pendling och de utökade kollektivtrafikmöjligheterna kan öka stadens attraktivitet?

- *Positiv/negativ påverkan?*
- *Varför?*

**14.** Hur gör man en stad attraktiv för utpendlare? Alltså de som pendlar till arbetet i en annan kommun för att sysselsättningsmöjligheterna försvunnit i kommunen.

## **Framtiden**

**15.** Hur ser du på Motalas framtida utveckling?

- *Vilka är dina förväntningar?*

**16.** Behöver man ändra människors uppfattning om Motala?

- *Varför?*

**17.** Med vilka ord skulle du vilja beskriva Motala kommun i framtiden?

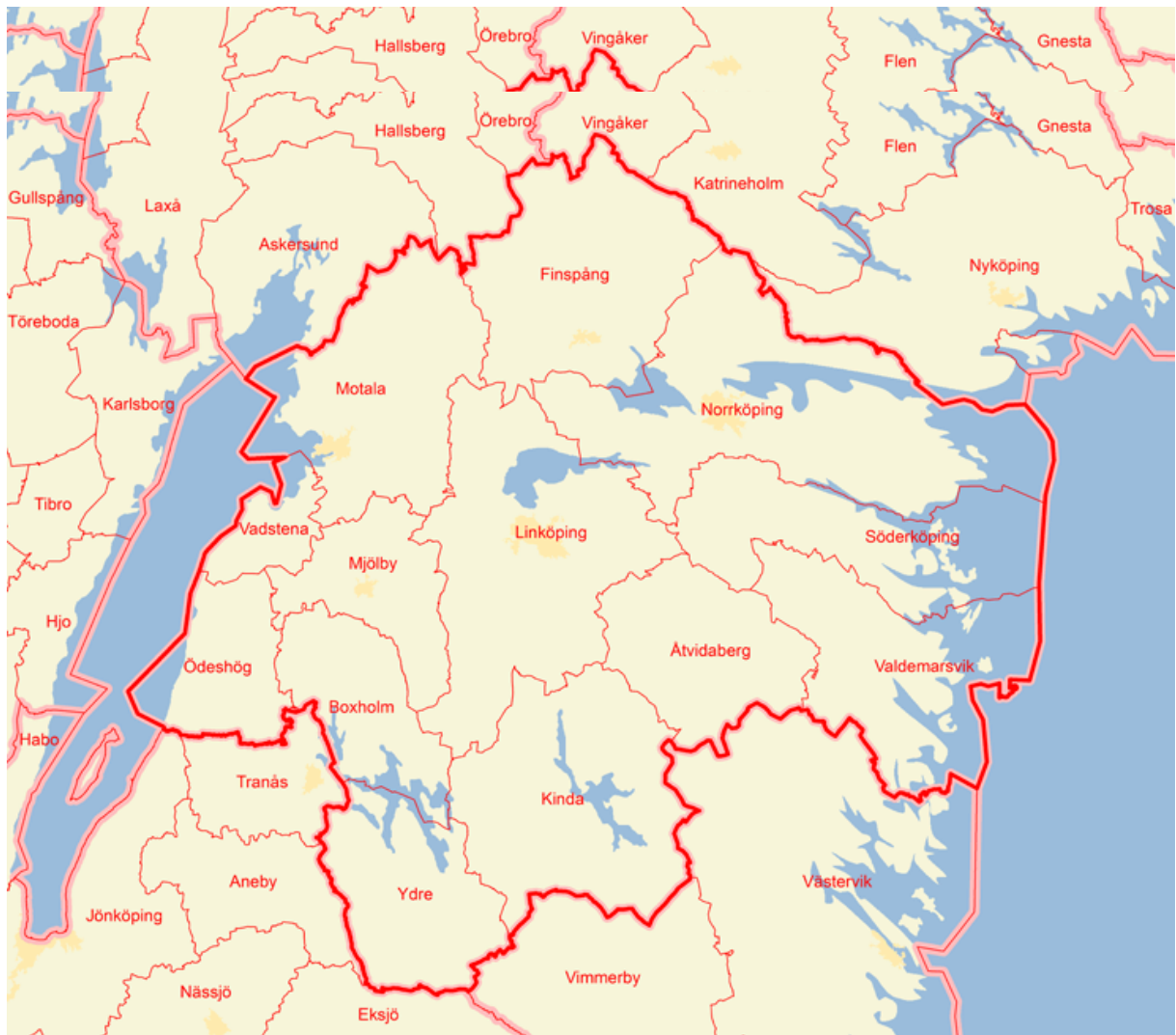
- *Varför?*

## **Avslutning**

**18.** Övriga frågor eller något att tillägga?

**Tack för ditt deltagande!**

## BILAGA 2: Översiktskarta



*Figur 1. Karta över Östergötlands kommuner. Källa: Valmyndigheten 2009.*