

UMEÅ UNIVERSITET  
Institutionen för geografi och ekonomisk historia  
Kandidatuppsats i kulturgeografi  
Vårterminen 2015  
Handledare: Ulf Wiberg  
Uppdragsgivare: YourWill AB

## **Växande befolkningsklyftor i ett ständigt föränderligt samhälle - Västerbotten 2000-2014**

Martin Bennmarker

### *Förord*

*Uppsatsen har skrivits på uppdrag åt YourWill AB som en del i en antologi om regional utveckling i Västerbotten. Jag vill tacka er på YourWill AB för inspiration till valet av uppsatsämne. Vill även rikta ett varmt tack till min handledare Ulf Wiberg vid institutionen för geografi och ekonomisk historia på Umeå universitet.*

## **ABSTRACT**

The purpose of this thesis is to examine the development trends regarding the development and composition of the population during 2000-2014. The purpose is also to discuss this development related to theories and trends in a bigger perspective.

The study is quantitative and uses data from SCB. The study is a description of the population development and composition of age and gender for the municipalities in the county.

The results shows that most municipalities has a negative development during the time frame and that almost all population growth is in Umeå. Every municipality has a decreased share of young people and an increased share of old people. The age and gender composition as well as the dependency ratio differ a lot between the municipalities. The development cause the differences between municipalities to increases during the time.

**Key words:** Västerbotten, population, migration, development, gender balance, dependency ratio

## **REFERAT**

Studiens syfte är att påvisa utvecklingstrenderna i befolkningens utveckling och sammansättning under perioden 2000-2014. Syftet är också att diskutera denna utveckling utifrån teorier och trender i ett större perspektiv.

Studien är kvantitativ och bygger på datamaterial från SCB. Studien är en deskription för hur befolkningsutvecklingen och sammansättningen av ålder och könsbalans ser ut för kommunerna i länet.

Resultatet visar att de flesta kommuner har en negativ utveckling och att nästan all befolkningstillväxt sker i Umeå. För samtliga kommuner minskar andelen yngre och andelen äldre blir fler. Åldersstrukturen, könsbalansen och försörjningskvoten skiljer sig kraftigt mellan kommuner. Utvecklingen medför att klyftorna mellan kommunerna blir större under tidsperioden

**Nyckelord:** Västerbotten, befolkning, migration, utveckling, könsbalans, försörjningskvot

# INNEHÅLLSFÖRTECKNING

<i>Förord</i> .....	ii
ABSTRACT .....	iii
REFERAT .....	iv
1. INLEDNING .....	1
1.1 Problemformulering .....	2
1.2 Syfte och frågeställningar .....	2
1.3 Begrepp .....	3
1.4 Disposition .....	3
2. METOD .....	4
2.1 Urval och avgränsning .....	4
2.2 Källkritik .....	5
3. TEORETISKA UGÅNGSPUNKTER .....	6
3.1 Urbanisering .....	6
3.2 Centrum-Periferi och Path dependence .....	7
3.3 Flyttningar .....	8
3.4 En åldrande befolkning och ökad försörjningskvot .....	10
4. BESKRIVNING AV VÄSTERBOTTENS LÄN .....	13
5. RESULTAT .....	15
6. DISKUSSION .....	28
6.1 Teorier .....	32
6.2 Vidare studier .....	33
7. SAMMANFATTNING .....	34
Källförteckning .....	36
Tryckta källor .....	36
Internetkällor .....	38
Figur och tabellkällor .....	40

## **FIGUR OCH TABELLFÖRTECKNING**

Figur 1. Kommunala kostnader i olika åldrar år 2000. Tusental kronor/person. ....	12
Figur 2. Västerbottens län med kommunindelning. ....	13
Figur 3. Befolkningsförändring 2000-2014 Västerbottens kommuner....	15
Tabell 1. Invånarantal 2000 och 2014 Västerbottens kommuner med läns och riksjämförelse samt relativ förändring och relativ förändring exklusive invandringsöverskott. ....	16
Tabell 2. Befolkningsförändring 2000-2014 samt flyttningsnetto och födelsenetto i både absoluta och relativa tal.....	18
Tabell 3. Antal invånare 0-19 år samt procentuell andel av total befolkning. ....	20
Tabell 4. Antal invånare 20-64 år 2000 och 2014 samt procentuell andel av total befolkning. ....	21
Tabell 5. Antal invånare över 65 år samt procentuell andel av total befolkning.....	22
Tabell 6. Försörjningskvot 2000 och 2014.....	23
Tabell 7. Procentuell andel kvinnor 0-19 år av total befolkning.....	24
Tabell 8. Procentuell andel kvinnor 20-64 år av total befolkning.....	26
Tabell 9. Procentuell andel kvinnor över 65 år av total befolkning.....	27

## 1. INLEDNING

Sverige har stått och står fortfarande inför stora demografiska utmaningar som har en betydande påverkan på samhället. Detta är kopplat till den långt gående demografiska transitionen i västvärlden och som innebär att många länder har en allt äldre och åldrande befolkning (Newbold, 2012). Myrdal (1935) konstaterade redan 1935 de framtida utmaningar som Sverige stod inför med en allt större andel äldre och färre invånare i yrkesaktiv ålder. Den snabba utvecklingen skulle innebära stora utmaningar för landet och att denna framtid var något man måste börja planera för (Myrdal A, Myrdal G, 1935).

I grunden är befolkningsutvecklingen ett resultat av födda, döda, inflyttning och utflyttning. Det är samtidigt mer mångsidigt då de bakomliggande orsakerna är många och utvecklingen är ojämn med starka tillväxtområden samt områden präglade av avfolkning.

Urbaniseringen i landet kan beskrivas som en drastisk förändring. Under mindre än 100 år har urbaniseringsraden förändrats från 15 % till idag över 85 % (SCB, 2015a). Denna utveckling som har pågått länge är även nu under 2000-talet tydlig inte minst i Sverige. Många kommuner och län tappar befolkning relativt sett medan ett mindre antal istället har en positiv utveckling. Av Sveriges 290 kommuner minskade totalt 139 i invånarantal under 2011 (DN, 2012). Relaterat till detta är att vissa åldersgrupper i högre grad flyttar än andra framförallt åldern 18-35 år medan gamla människor flyttar i mindre utsträckning (Malmberg, 2002, s25). Utvecklingen innebär att det finns ett mindre antal kommuner som är de stora vinnarna medan många kommuner står inför problem både med avseende på avfolkning men också förändrad befolkningssammansättning.

Spännvidden mellan olika miljöer har alltså ökat. Prognoser indikerar också att klyftorna kommer att fortsätta öka under en lång tid (SCB, 2015b). I ett nationellt perspektiv tar detta sig uttryck genom att storstadsregionerna står för en stor del av den nuvarande och fortsatta befolkningstillväxten. Storstäderna präglas också av en hög andel 20-64 åringar i yrkesaktiv ålder medan glesbygdskommunerna har en mer ålderstigen befolkning (ibid).

Ravenstein menar att migrationsströmmar går mot allt större centra (Newbold, 2010). På detta sätt leder utvecklingen till en koncentration av befolkningen till ett mindre antal kommuner och städer (ibid). Sundström (2013) menar dock att det är de stadsnära orterna som länge stått för kontinuiteten i befolkningstillväxten i Sverige och inte städerna. Zelinsky (1971) relaterar befolkningstillväxt och migration till hur utvecklade länder är. Sverige skulle enligt hans utgångspunkt ha ett migrationsmönster som primärt sker inom och mellan urbana områden och att ekonomiska motiv inte är den primära drivkraften.

## **1.1 Problemformulering**

Sverige står inför fortsatta demografiska utmaningar med en förändrad befolkningssammansättning särskilt avseende åldersstrukturen. Utvecklingen och dess konsekvenser ser också olika ut för olika kommuner och delar av riket. Befolkningsförändringarna har inneburit växande klyftor i Sverige mellan områden som ökar och de som minskar (SCB, 2015b). Studiens fokus är att studera den ökade spännvidden i utveckling och sammansättning mellan stora och små miljöer i Västerbottens län. Vad innebär dessa förändringar och trender i utvecklingen?

## **1.2 Syfte och frågeställningar**

Syftet är att studera befolkningsutvecklingen i kommunerna i Västerbottens län under tidsperioden 2000 till 2014.

Fokus är på följande frågeställningar:

- i. Hur stora är skillnaderna i folkmängdsförändringarna?
- ii. Hur har befolkningssammansättningen förändrats ålders och könsmässigt?
- iii. Hur har befolkningsutvecklingen påverkats av immigration?



### **1.3 Begrepp**

Försörjningskvoten kan definieras på olika sätt men det är SCB:s definition som nyttjats i denna uppsats. Den innebär att man relaterar hela befolkningen till befolkningen i yrkesaktiv ålder 20-64 år (SCB, 2000). Hela befolkningen delas således med åldersgruppen 20-64 år vilket ger ett tal som representerar försörjningskvoten.

Försörjningskvoten uttrycker hur många en enskild person (inklusive sig själv) i 20-64 ska försörja. Ett högt värde innebär att andelen yrkesaktiva är få i förhållande till övriga populationen och ett lågt värde innebär att det är många yrkesaktiva i förhållande till övriga populationen.

Invandringsöverskott/immigrationsöverskott är inflyttning från utlandet minus utflyttningen till utlandet

Immigrant är person som flyttat från utlandet till Sverige. Utrycket Människor med utländsk bakgrund används också och syftar till samma betydelse

Inflyttningsnetto är den totala inflyttningen minus den totala utflyttningen

Födelsenetto är antalet födda minus antalet döda.

Inflyttningsnetto plus födelsenetto utgör således den totala befolkningsförändringen.

Befolkningsammansättning är ett ganska brett begrepp men syftar i denna uppsats huvudsakligen till åldersstrukturen och könsbalansen.

### **1.4 Disposition**

Det inledande första kapitlet beskriver bakgrunden och syftet med studien. I kapitel två beskrivs metodval och tillvägagångssätt. Kapitel tre beskriver teoretiska utgångspunkter relevanta för studien som sedan återkopplas till i diskussionsavsnittet. Det fjärde kapitlet är en beskrivning av Västerbottens län. I det femte kapitlet redovisas uppsatsens resultat. De avslutande kapitlen är en diskussion och sammanfattning.

## **2. METOD**

Studien bygger på registerdata från SCB och är en deskriptiv kvantitativ studie. Statistiken redovisas på tre olika skalnivåer kommunnivå, för Västerbottens län och för hela riket. Undersökningen visar ögonblicksbilder från år 2000 och 2014 samt förändringen däremellan för att påvisa trenden under tidsperioden. I diskussionsavsnittet görs också en tillbakablick från 1968 års befolkning.

Ålderssammansättning och könsbalans utgår ifrån en uppdelning i tre åldersgrupper. Åldersgrupperna är invånare 0-19 år, 20-64 och över 65 år. Uppdelningen gjordes med hänsyn till uppsatsens fokus då 20-64 åringarna delades in i enlighet med försörjningskvoten och de två övriga kategorierna också säger också mycket om befolkningens karaktär. Den ganska grova uppdelningen i grupper har visserligen en relevans för studien men är samtidigt begränsande då den inte påvisar alla nyanser i både ålderssammansättning och könsbalans. En uppdelning i mindre och fler kategorier hade kunnat visa ytterligare nyanser.

### **2.1 Urval och avgränsning**

Studien har avgränsats till att visa Västerbottens län och dess kommuner åren 2000-2014. Utöver de aspekter som nämnts ovan visas även utvecklingen uppdelad på flyttnings- och födelsenetto. Även invandringsöverskottets betydelse på förändringen visas. Som en del i sammansättningen så visas även försörjningskvoten för kommunerna. Avgränsningen med de valda faktorerna har gjorts med hänsyn till mitt syfte och frågeställningar.

## 2.2 Källkritik

Eftersom datamaterialet är hämtat från den statliga myndigheten SCB som är ansvarig för en stor del av den nationella statistiken, så är reliabiliteten mycket hög. Genom bearbetning av datamaterialet i Excel så finns möjlighet för att felaktigheter har uppstått.

Uppsatsen har skrivits på uppdrag åt konsultföretaget YourWill AB som förverkligar företags idéer. Detta skulle kunna innebära ett hinder för uppsatsens innehåll, struktur och dess forskningsmässighet. Det har dock inte varit fallet då uppdragsgivaren givit mig fullständig akademisk frihet inom avgränsningen att uppsatsens fokus är Västerbottens län.

Ett problem som dock framkommit är att födelsenetto och flyttningsnetto under tidsperioden tillsammans inte exakt motsvarar befolkningsförändringen. Siffrorna skiljde sig inte mycket men storleken på skillnaden varierade mellan kommunerna och även huruvida siffrorna var högre eller lägre. Det innebär att tabellen som visar födelsenetto och flyttningsnetto (tabell 2) ger en något missvisande bild avseende flyttnings och födelsenettots storlek och betydelse. Detta bör inte vara ett stort problem för uppsatsen syfte då trender och mönster är det viktiga samt att missvisningen är liten.

### **3. TEORETISKA UGÅNGSPUNKTER**

#### **3.1 Urbanisering**

Sverige och hela västvärlden står fortsatt inför en urbaniseringsvåg med människor som flyttar från rurala till urbana områden (Newbold, 2010). Den andra och mest betydande fasen i Sveriges urbanisering började i slutet av 1800-talet som en följd av industrialiseringen och innebar en drastisk utveckling med flyttningar från landsbygd till tätorter (SCB, urbanisering). I dag är vi inne i en tredje urbaniseringsfas där det fortfarande är en flyttning från rurala till urbana områden men där urbaniseringstakten har mattats av (SCB, urbanisering). Sverige är dock ett av de länder i Europa och hela västvärlden som just nu urbaniseras snabbast (DN, urbanisering). Zelinskys teori om mobilitets transitionen (1971) säger att interna migrationsmönster förändras efter hur utvecklade länder är. Zelinsky identifierar flera utvecklingsstadier som relateras till olika typer av interna flyttningsmönster. Enligt dessa stadier har Sverige passerat de två första där det andra stadiet karaktäriseras av en kraftig rural till urban migration. Sverige befinner sig istället i ett tredje och fjärde stadie som kännetecknas av en minskad rural till urban migration där flyttströmmar inom och mellan städer istället är vanligare, den naturliga befolkningsökningen är låg eller obefintlig samt att migration utan ekonomiska motiv är vanligare (Zelinsky, 1971).

Fördelarna med en rumslig koncentration är till stor del relaterat till ekonomiska stordriftsfördelar. Med faktorer som tillgång till en större arbetsmarknad, större underlag för service, effektivisering och kostnadsbesparingar (Porter, 1998). Viktigt är också mer platspecifika attribut som kluster och agglomerationer då relaterade verksamheter kan ta fördel av varandra genom tillgång till kompetens, kunskap, spridning av innovation osv (Porter, 1998).

Det är också viktigt att komma ihåg att hur utvecklingen på sikt tar sig uttryck finns många bakomliggande aspekter. Historien har lärt oss att det ständigt kommit olika vågor av mönster för flyttningar och familjebildning relaterade till ekonomiska och politikiska processer (Wiberg, 2000). Bosättningsmönster har dock blivit mer stabila över tid genom investeringar i infrastruktur och annan byggd miljö (ibid). Även om en kraftig utflyttning från stad till land är osannolik inom en överskådlig framtid så är inte förändrade boendemönster det. Sundström (2013) menar att det från 1970-talet är de stadsnära tätorterna som stått för kontinuiteten i befolkningstillväxten och inte städerna. Trenden från 1970-talet är att befolkningen koncentreras till stadsregioner snarare än att det är en entydig koncentration till utpräglade urbana miljöer (Sundström, 2013). Vidare menar han att en god stadsutveckling ofta innebär att en tillväxt även i omkringliggande orter och landsbygd (Sundström, 2013).

### **3.2 Centrum-Periferi och Path dependence**

Teoribildningar om relationen mellan centrum och periferi utgår ifrån att samhällets utveckling och utformning är beroende av geografiska avstånd mellan centrala och omkringliggande områden (NE, 2015). Sådana förhållanden kan vara av olika karaktär ekonomiska, politiska och sociala. Hartshorne (1960) beskriver skillnader mellan mer och mindre integrerade regioner i ett land med något han kallar för interna koloniala territorier. Mindre integrerade regioner i periferin kan då kännetecknas av att människor känner ett utanförskap och leda till utvecklingsförlopp som skapar ytterligare marginalisering (Hartshorne, 1960).

Fysiska och tidsmässiga avstånd skapar många typer av skillnader mellan områden, dels transport och kommunikations möjligheter men även utbud av varor och tjänster. Hur centralt ett område eller stad är bestäms sedan av dess ekonomiska och sociala funktion i omlandet (NE, 2015a). Christallers (1966) centralortsteori är grunden för denna typ av teoribildning. Enligt teorin har varje centralort ett begränsat influensområde för sin service av varor och tjänster. I svensk planering har teorin haft stor betydelse då 1971 års kommunindelning baseras på denna utgångspunkt (Godlund, Hägerstrand, 1961. NE, 2015a).

Ett relevant koncept som fått genomslag i ekonomisk geografi är så kallad "path dependency" som enkelt uttryckt innebär att utvecklingen och resultat sker som en följd av den egna historiska bakgrunden och de

nuvarande systemet eller processen (Ron and Sunley, 2006). Att man i de nutida besluten är begränsad av tidigare tagna beslut och processer och därför fattar suboptimala beslut som inte helt är relaterade till de nutida förutsättningarna och villkoren utan präglade utav sådant som redan varit. Detta skapar så kallade inlåsningseffekter som gör att man fortsätter på en bana som leder till en icke önskvärd process eller utveckling även fast det rationella säger att det inte är "rätt". Detta koncept kan vara användbart för att förklara utveckling för specifika städer, kommuner osv. Enligt en enkätundersökning av Wiberg (2012) finns det stora inomregionala skillnader i framtidstro mellan invånarna i Norrlands kommuner. Generellt mönster är högre optimism i de större kommunerna framförallt längs kusten och en svagare i glesbygdskommunerna. Detta speglar på många sätt befolkningsutvecklingen i Västerbotten.

### 3.3 Flyttningar

Även om fertilitet och mortalitet på lång sikt kan ha en stor inverkan på befolkningens sammansättning och utveckling så är in och utflyttning på kortare sikt den viktigaste förklaringen för befolkningens utveckling på en plats (Thulin, 2008). Flyttning är i hög grad ett åldersrelaterat fenomen men bortser man från det finns det även många andra faktorer som påverkar valet att stanna eller flytta. Majoriteten av flyttningarna i Sverige är kortväga då man byter bostad men ändå kan behålla jobb och sociala relationer (Malmberg, Fisher, 2001). Kvinnor flyttar också i högre utsträckning än män (ibid). Faktorer som till stor del minskar sannolikheten att flytta är om man har barn, äger ett hus, är gift eller har arbete. En utmärkande aspekt är att kvinnor påverkas mer av mänskliga relationer och livsprojekt än vad män gör. Saknas sådana hinder från att flytta så är det omvänt så att kvinnor är mer benägna att flytta (ibid). Utbildningsnivå påverkar också flyttningar genom att högutbildade har en mer begränsad arbetsmarknad så är man benägen och flytta dit de relevanta och välbetalda jobben finns. Även nyanlända invandrare flyttar i högre utsträckning, men efter 10 år i landet så försvinner denna skillnad (ibid).

Ett sätt att förklara valet att stanna är så kallad "insider advantage". Genom att bo på en plats så ackumulerar individen platsspecifikt humankapital som inte går att ta med sig vid en eventuell flytt (Malmberg, Fischer, 2001). Detta förklarar det faktum att ju längre man bor på en plats desto mindre blir sannolikheten att man flyttar, man

skapar successivt ett större "insider advantage". Detta gäller även åt andra hållet att en person som ofta flyttar eller nyligen har flyttat har större sannolikhet att flytta igen genom avsaknad av "insider advantage" (Malmberg, Fischer 2001).

Som redan uttryckts så är ålder en av de viktigaste variablerna för flyttningsbeslut. I unga år är flyttning inte så vanligt förekommande, då det flesta bor hemma med föräldrar medan benägenheten att flytta mellan lokala arbetsmarknader för unga vuxna 20-30 år är som högst. Bland 20 åringar flyttar nästan 10 % (Malmberg, 2002). Med ökad ålder minskar sedan benägenheten att flytta och i 40 års ålder är andelen bara ca 2 % (ibid). Allra minst flyttar gamla personer dock med en ökning i samband med pensionering (ibid). Personer över 70 år är mycket platsbundna och flyttar i mycket liten utsträckning över kommungränser (Länsstyrelsen Västerbotten, 2014)

Flyttningsmönster och faktorer för att flytta eller stanna är inte helt lika för män och kvinnor. Särskilt påtagligt är detta med tidiga flyttningsbeslut bland kvinnor primärt från mindre glesbygdskommuner. Det är på många sätt en följd av kvinnors visioner inte motsvarar de socio-kulturella strukturerna på platsen (Wiberg, 2000 ). Glesbygdens arbetsmarknad är också en annan förklaring till kvinnors benägenhet att flytta (NUTEK, 1991). Näringslivet i glesbygdskommunerna kännetecknas av en arbetsmarknad med mansdominerande yrken. Könsssegregeringen är generellt större i glesbygdskommuner med en näringslivsstruktur med mer utpräglade manliga och kvinnliga yrken (Regeringen, 2008). Genomslag av urbana livsstilar är även en faktor som mer generellt påverkar flyttning även för män från periferi till centrum (Wiberg, 2000).

En relevant aspekt är att människor idag i högre grad värderar bostad, boendemiljö och andra livskvalitetsfaktorer vid flyttningsbeslut (Johansson, Nygren, Wictorin 2004). Arbetsmarknadsrelaterad flyttning har istället minskat i betydelse (ibid). Möjligheten att dels förflytta sig stora avstånd på kort tid samt utvecklingen inom it och telekommunikation innebär nya möjligheter att kommunicera och arbeta oavsett vart man bor. Detta innebär möjligheter för människor att bo i en kommun och jobba i en annan. För arbetspendling så är avstånd den enskilt viktigaste faktorn (ibid).

Ravenstein migrationsteori har under en lång tid varit en grund inom teori och forskning (Newbold, 2010). Han menade bland annat att migrationsflöden sker stegvis mot allt större centra. Ravenstein menade också att varje migrationsström generellt har en motström tillbaka i viss

utsträckning (ibid). Push och pull teori utvecklar dessa tankegångar och lägger större vikt vid platsens betydelse. Attraherande effekter från ett område kombinerat med fränstötande effekter från ett annat område är då det drivande bakom beslutet att flytta (Newbold, 2010). Man tänker sig även att det finns barriärer för att flytta från ett område till ett annat där avstånd är den viktigaste samt att personliga attribut som ålder och utbildningsnivå påverkar flyttbeslut. Attraherande och fränstötande faktorer kan ha olika karaktär. Exempelvis kan attraherande effekter till ett område vara högre löner och bättre boende miljö medan fränstötande effekter från ett område kan vara arbetslöshet eller skilsmässa (Newbold, 2010). Om ett område har högre attraktion än omkringliggande områden leder det till en positiv nettoflyttning. En stark fränstötning från ett område leder även till utflyttning förutsatt att det finns områden i relativ närhet med tillräcklig attraktion.

### **3.4 En åldrande befolkning och ökad försörjningskvot**

En åldrande befolkning bör förstås ur ett långsiktigt perspektiv med utgångspunkt i den demografiska transitionen. Den beskriver länders övergång från höga födelse och dödstal till låga födelse och dödstal relaterat till ekonomisk utveckling och industrialisering (Newbold, 2010). Utan att göra en allt för ingående beskrivning så kan transitionen beskrivas i fyra steg. Det första är ett förindustriellt samhälle med både höga döds och födelsetal. Steg två brukar beskrivas som befolkningsexplosionen med förbättringar inom jordbruk och sjukvård som minskar mortaliteten medan fertiliteten minskar i mindre utsträckning, befolkningen ökar då kraftigt. I steg tre sker en urbanisering och industrialisering. Fertiliteten minskar och så gör även befolkningstillväxten. En orsak till den minskade fertiliteten är att i ett mer modernt samhälle är kostnaderna för barn högre och behoven mindre. Steg fyra som traditionellt är det sista har låga födelse och dödstal och då en låg befolkningstillväxt. Befolkningens växer främst i steg två och tre medan tillväxten är liten eller obefintlig både före och efter. Befolkningens sammansättning påverkas i varje steg där de första två kan sammanfattas som en ung befolkning medan i steg tre och fyra blir befolkningen allt äldre (Newbold, 2010).

Utvecklingen i västvärlden mot en åldrande befolkningsstruktur är primärt en följd ett lågt barnafödande och hög förväntad livslängd. Flyttningsmönster påverkar sedan sammansättningen ytterligare. Då vissa åldersgrupper är mer flyttningsbenägna samtidigt som skillnaderna är stora mellan avfolknings- och tillväxtmiljöer.

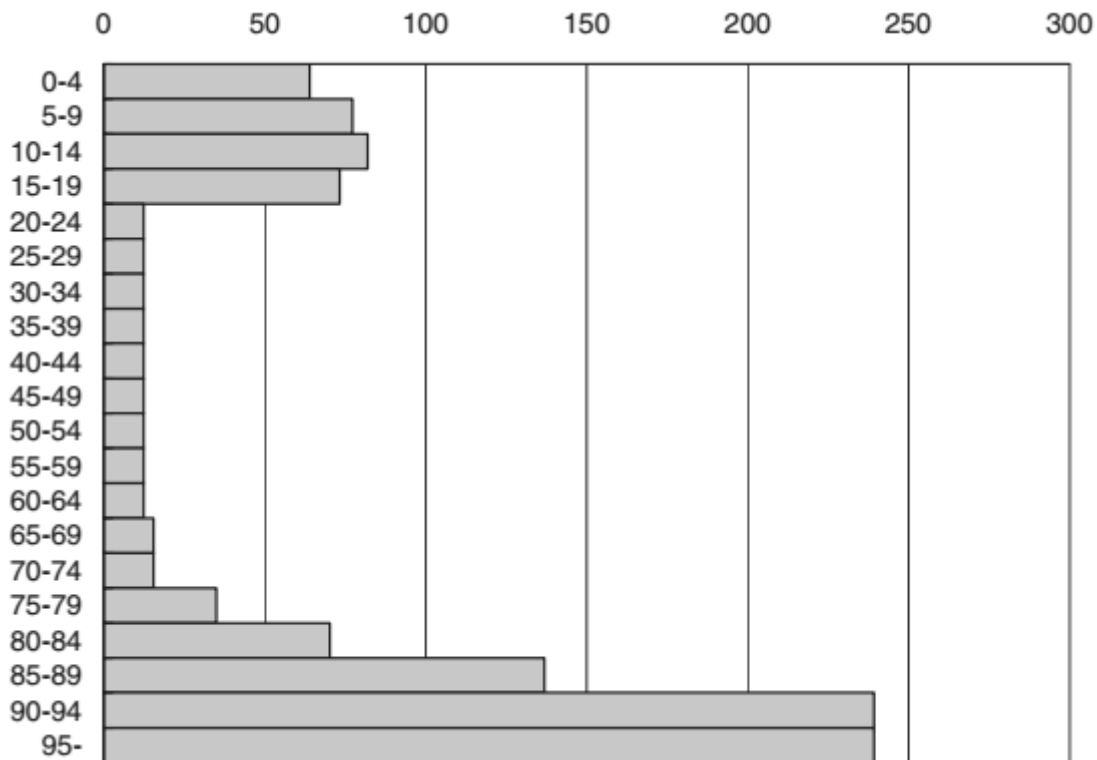


Det finns flera konsekvenser av en åldrande befolkning. Det tydligaste är ett minskat skatteunderlag som en följd av en mindre andel yrkesaktiva, samtidigt som andelen unga och gamla ökar vilket leder till ökade kostnader (SCB, 2002). Prognoser över de demografiska effekterna på ekonomin visar dock att det inte kommer leda till en minskning av välfärden utan bara påverka hur fort välfärden ökar (Lindh, 2008). Efterfrågan på varor och tjänster kommer dock att förändras (ibid).

Den mediala framställningen av befolkningsfrågan kretsar primärt kring att den demografiska utvecklingen är ett problem. Det är dock viktigt att nyansera denna bild eftersom det på många sätt är ett positivt faktum med en åldrande befolkning. En åldrande befolkning är nämligen en tydlig indikator på människors hälsa och välfärd i samhället (Lindh, 2008). Prskawetz (2004) antyder att det är sannolikt att en äldre befolkning påverkar miljön mindre och Urdal (2006) konstaterar att en äldre befolkning är mindre konfliktbenägen.

Invandringen brukar ofta komma upp som en lösning på en åldrande befolkning. Det mesta pekar dock på att invandringen endast skjuter upp eller minskar konsekvenserna av en åldrande befolkning (Newbold, 2010). Det är även relaterat till vilka åldersgrupper som primärt kommer och hur landet hanterar invandringen. Invandring kan även bidra till att höja fertilitetsnivån då immigranter från utvecklingsländer ofta har högre fertilitetsnivå (ibid).

En utgångspunkt för att på sikt behålla folket på en jämn nivå krävs ett genomsnittligt barnafödande på 2,1 barn per kvinna (Garli, Petterson, 2011).



*Figur 1. Kommunala kostnader i olika åldrar år 2000. Tusental kronor/person. Källa Svenska kommunalförbundet*

De kommunala kostnaderna för invånare är till stor del relaterade till ålder (figur 1), även om det inte är den enda relevanta faktorn. I åldern 0-19 år är kostnaderna relativt höga och ganska likvärdiga för hela denna åldersgrupp med en individkostnad på ca 70 000 kr/år. De kommunala kostnaderna är sedan låga och likartade för åldern 20-74 år för att sedan öka drastiskt för varje femårsperiod (Kommunalförbundet, 2002). De yngre och äldre är de primära kommunala kostnaderna med barnomsorg och skola för den yngre kategorin samt äldreomsorg för de gamla (ibid). En annan stor kostnadspost är sjukvårdskostnader som är landstingets ansvar, där de äldre ålderskategorierna medför de största kostnaderna. En åldrande befolkning i landet bidrar inte bara till en ökad försörjningskvot utan leder även till ökade kostnader.

## 4. BESKRIVNING AV VÄSTERBOTTENS LÄN



*Figur 2. Västerbottens län med kommunindelning. Källa: Umeå Universitet, Institutionen för omvårdnad*

Denna studie omfattar Västerbottens län i norra Norrland (figur 2). Kommunerna kan grovt delas in fjällkommuner, inlandskommuner och kustkommuner. Sorsele, Storuman, Vilhelmina och Dorotea är fjällkommunerna som gränsar till Norge. Inlandskommunerna är Åsele, Lycksele, Malå, Norsjö, Vindeln och Bjurholm. kustkommunerna är Skellefteå, Robertsfors, Umeå, Nordmaling samt Vännäs. Länet har en befolkning på 262 362 invånare (SCB, 2015) med en yta på 54 672 km<sup>2</sup> gör det till det näst största i landet och innebär att det är ett av de mest glesbefolkade länen. Befolkningstätheten är strax under 5 invånare per km<sup>2</sup> (NE, 2015b). Länets yta består till största delen av skogsmark, berg och fjäll (Regionfakta, 2011a). Naturgeografin varierar samtidigt inom länet då kusten präglas av ett slättlandskap, inlandet har en mer ojämn topografi med berg, myrar och barrskog. fjällkommunerna är högt belägna och i delar av dessa finns höga fjäll och glaciärer som begränsar bosättningens utbredning (ibid). Det finns tre städer i länet Umeå och Skellefteå som ligger längs kusten och Lycksele som ligger centralt beläget i inlandet (Regionfakta, 2011b).

Befolkningen i Umeå kommun motsvarar ca 45 % av den totala befolkningen men omfattar endast 4,2 % av länets yta. Befolkningen inom Umeå kommun är samtidigt till stor del koncentrerad till Umeå stad. Fördelningen är i övrigt koncentrerad till kustområdena samt kring

älvdalarna, 78 % av befolkningen bor i de fem kustkommunerna (NE, 2015). Från 1950 har befolkningen ökat med strax under 30 000 invånare men utvecklingen har inte varit jämn, mest noterbart är en minskning på 6800 invånare under 1960-talet (NE, 2015b). Under 2000-talet har länet haft en konstant ökning men som vi återkommer till är den inomregionala utvecklingen ojämn med många kommuner som tappat befolkning.

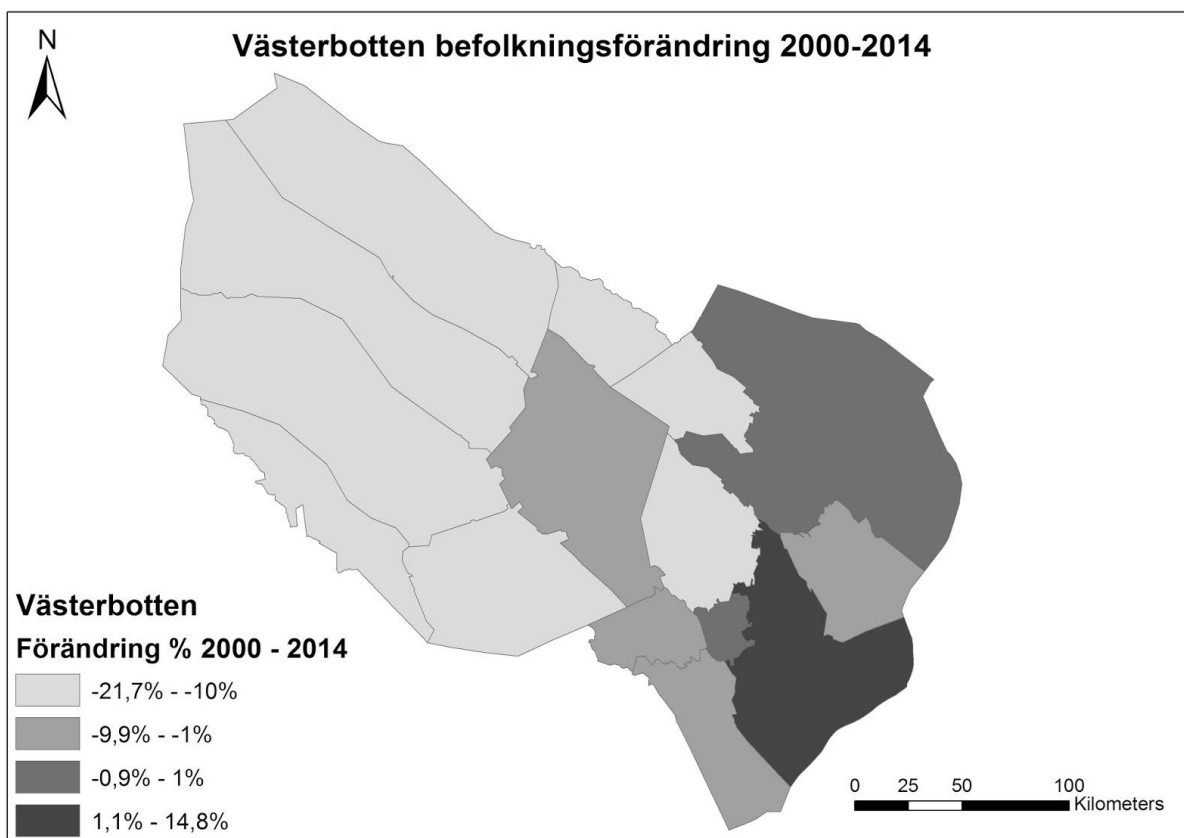
Riket och Västerbotten har under tidsperioden 2000-2014 förtätats men i de flesta kommuner i länet så är trenden en uttunning (SCB, 2015d). Det är huvudsakligen Umeå kommun som avviker från detta och har en ganska hög förtätning under tidsperioden från 44,8 invånare per km<sup>2</sup> till 51,6. Vilhelmina, Sorsele och Bjurholm som har lägst täthet har alla under 1 invånare per km<sup>2</sup>. Västerbotten hade år 2014 en befolkningstäthet på 4,8 invånare per km<sup>2</sup> vilket kan jämföras med riket som hade 23,9 invånare per km<sup>2</sup> (ibid). Den låga befolkningstätheten i länet ställer stora krav på tillgänglighet och infrastruktur i länet. Det finns en tydlig trend i utvecklingen mot allt större problem med att upprätthålla en god serviceförsörjning i gleset befolkade områden (Wiberg, 2000). De regionala obalanserna i servicestandard har förstärkts under 1990-talet och även vad gäller tillgänglighetsstandard där Västerbotten, Jämtland och Norrbotten har de största problemen (ibid). För individer i glesbygder kommer flera problem och kostnader som kan påverka flyttningsbeslut som en följd av detta. Inte minst behovet av bil för att kunna nyttja service och ta sig till arbete.

Arbetspendlingen i länet är primärt inomregional med den största pendlingen utom länet går mellan Umeå och Örnsköldsvik samt Skellefteå och Piteå (Länsstyrelsen Västerbotten, 2014). De största inomregionala pendlingen går primärt till Umeå och i mindre utsträckning till Skellefteå och då framförallt från angränsande kommuner. Det är i mindre utsträckning även en utpendling från Umeå och Skellefteå till de närmaste kommunerna (ibid).

Mortaliteten i kommunerna är relaterad till åldersstrukturen, då kommuner med en ålderstigen befolkning har högre dödstal. Umeå har den lägsta mortaliteten medan den är betydligt högre i inlandet (Garli, Petterson, 2011). För fertilitetsnivån så är det omvänt så att Umeå har lägst och inlandskommunerna har högst (ibid). Skillnaderna i åldersstruktur innebär ändå att Umeå är den enda kommunen med ett positivt födelsenetto. Hela länet har haft ett positivt födelsenetto sedan 2005 vilket det är ensamt om bland Norrlandsläna (ibid).

## 5. RESULTAT

Resultatdelen börjar med en samlad bild av utvecklingen i länet och fortsätter sedan med en högre detaljeringsgrad. Från den övergripande utvecklingen i länet till att sedan redovisa förändringskomponenterna i utvecklingen. Efter det beskrivs hur befolkningssammansättningen har utvecklats både utifrån ålder, kön och försörjningskvoten.



*Figur 3. Befolkningsförändring år 2000-2014 Västerbottens kommuner. Källa: SCB, 2015c. Behandling: Författare*

Figur 3 ger en översiktlig bild av den procentuella befolkningsutvecklingen i länet. Den visar de grova mönstren i utvecklingen under tidsperioden. Det som är tydligt i mönstret är att utvecklingen är bättre i kustkommunerna och sämre i inlandet. Kommuner med en mindre befolkning tenderar att ha en mer negativ utveckling. Lycksele sticker ut i inlandet med en något bättre utveckling än omkringliggande kommuner.

Tabell 1. Invånarantal år 2000 och 2014 Västerbottens kommuner med läns och riksjämförelse samt relativ förändring och relativ förändring exklusive invandringsöverskott.

	<b>2000</b>	<b>2014</b>	<b>%</b>	<b>% exklusive invandringsöverskott</b>
Umeå	104512	119613	14,4	9,3
Skellefteå	72476	72024	-0,6	-8,5
Lycksele	13058	12208	-6,5	-13,2
Vännäs	8532	8616	1,0	-2,3
Nordmaling	7663	7085	-7,5	-11,7
Vilhelmina	7918	6848	-13,5	-22,7
Robertsfors	7307	6724	-8,0	-11,3
Storuman	6934	5955	-14,1	-16,7
Vindeln	6074	5383	-11,4	-16,1
Norsjö	4689	4180	-10,9	-18,5
Malå	3610	3115	-13,7	-19,2
Åsele	3624	2838	-21,7	-30,4
Dorotea	3353	2757	-17,8	-31,7
Sorsele	3195	2565	-19,7	-41,3
Bjurholm	2695	2451	-9,1	-15,1
Västerbotten	255 640	262 362	2,6	-3,7
Riket	8 882 792	9 747 355	9,7	2,1

Källa SCB, 2015d. Behandling: Författare

Tabell 1 visar att befolkningen ökat med 2,6 % i länet medan den i riket ökat med 9,7 %. Det är således en relativt svag tillväxttakt i länet vilket även innebär att länets relativa andel av riket har minskat under tidsperioden från 3 procent till 2,4. Tillväxten i länet har framförallt tillfallit Umeå samt en liten ökning i Vännäs, medan de andra kommunerna i varierande utsträckning haft en negativ utveckling. Utvecklingen är allmänt bättre för kustkommunerna medan inlandet och särskilt fjällkommunerna haft en negativ utveckling. Inlandskommunerna har sammanfattningsvis en lägre relativ avfolkningstakt jämfört med fjällkommunerna undantaget Åsele. Något som är påfallande är den stora spännvidden i befolkningsförändringen inom länet. Av länets 15 kommuner har 8st tappat över 10 % av sin befolkning. Den totala spännvidden med Umeå som har den mest positiva utvecklingen och Åsele den mest negativa är 36 procentenheter. Det är således stora kontraster i länet från påtagliga tillväxtmiljöer till påtagliga avfolkningsmiljöer och de flesta nyanser däremellan.

Under 1990-talet så tappade också fler kommuner befolkning och tillväxten koncentrerats till ett fåtal centra. I Norrland utgörs dessa av Sundsvall, Östersund, centrala dalarna, Umeå och Norrbottenskusten särskilt Luleå (Wiberg, 2000). Utvecklingen är således inte unik för Västerbotten och inte heller för den studerade tidsperioden.

I tabell 1 framgår även den procentuella förändringen utan invandringsöverskottet. Samtliga kommuner i länet har ett positivt invandringsnetto. Länet har i sin helhet en negativ utveckling utan invandringen. På kommunnivå är det bara Umeå som har en positiv utveckling utan invandringen. I övrigt förstärks den negativa utvecklingen för alla andra kommuner kraftigt utan invandringsöverskottet. Det är också stora skillnader mellan hur stor andel av kommunernas befolkningsförändring som utgörs av invandringsöverskottet. Den största relativa betydelsen av invandringen är för de riktigt små kommunerna. Invandringens relativa betydelse är störst för Sorsele som från en redan negativ utveckling med invandringen tappar dubbelt så många procentenheter utan. Vännäs, Storuman, Nordmaling och Robertsfors är de kommuner där invandringens relativa betydelse inte är så stor. Invandringen har betytt minst i Storuman där det bara utgör 2,6 % av den totala förändringen och mest i Sorsele där invandringen är 21,6% av den totala förändringen. Spännvidden är alltså nästan 20 procentenheter mellan kommunen med lägst och högst andel invandringsöverskott. I absoluta tal har Skellefteå ett betydande invandringsöverskott som är viktigt för att mildra en annars kraftig befolkningsminskning.

Relaterat till möjligheten att ta emot immigranter är flexibiliteten på bostadsmarknaden. Att vissa kommuner tar emot ganska lite immigranter beror delvis på bristen av tillgängliga bostäder (Länsstyrelsen Västerbotten, 2014). Sorsele och Vilhelmina är kommuner som har ett överskott på bostäder för nyanlända och tar också emot många (ibid). Däremot har nio av länets kommuner ett underskott på bostäder för invandrare och resterande fyra har en balans. Utöver kapaciteten att ta emot immigranter är också kommunernas vilja att göra det relevant. Kommuner med en svår utveckling kan tänkas vara mer benägna att ta emot invandrare än vad kommuner med en bättre utveckling är.

Tabell 2. Befolkningsförändring år 2000-2014 samt flyttningsnetto och födelsenetto i både absoluta och relativa tal.

	förändring	Flyttningsnetto	Födelsenetto	flyttning %	födelsenetto %
Umeå	15101	7144	8585	6,8	8,2
Skellefteå	-452	749	-1735	1,0	-2,4
Lycksele	-850	-561	-455	-4,3	-3,5
Vännäs	84	103	-73	1,2	-0,9
Nordmaling	-578	-284	-395	-3,7	-5,2
Vilhelmina	-1070	-616	-546	-7,8	-6,9
Robertsfors	-583	-269	-370	-3,7	-5,1
Storuman	-979	-524	-587	-7,6	-8,5
Vindeln	-691	-255	-501	-4,2	-8,6
Norsjö	-509	-209	-410	-4,5	-8,7
Malå	-495	-326	-280	-9,0	-7,8
Åsele	-786	-330	-544	-9,1	-15,0
Dorotea	-596	-204	-402	-6,1	-12,0
Sorsele	-630	-316	-360	-9,9	-11,3
Bjurholm	-244	32	-331	1,2	-12,3
Västerbotten	6722	4132	1596	1,6	0,6
Riket	864 536	676858	209076	7,6	2,4

Källa SCB, 2015d. Behandling: Författare

Tabell 2 visar den absoluta förändringen samt flyttning och födelsenetto. Flyttningsnetto och födelsenetto utgör tillsammans den totala befolkningsförändringen. Både på läns och riksnivå är flyttningsnettot den större förändringskomponenten. Detta då invandringsöverskottet totalt är större än födelsenettot. På kommunnivå finns ingen entydighet i om andelen av flyttningsnettot eller födelsenettot haft störst påverkan utan det skiljer sig åt mellan kommuner. Överlag har kommuner med ett negativt födelsenetto även ett negativt flyttningsnetto men det finns några undantag. Skellefteå, Vännäs och Bjurholm har alla ett positivt flyttningsnetto men ett negativt födelsenetto. Endast Umeå har både ett positivt flyttning och födelsenetto och är den enda kommunen i länet med ett positivt födelsenetto. Trots detta så har hela länet ett positivt födelsenetto vilket är ett resultat av det positiva födelsenettot i Umeå.



Vidare framgår av tabell 2 att de kommuner som haft ett kraftigt negativt födelsenetto även haft ett kraftigt negativt flyttningsnetto. Kommuner med en allmän negativ utveckling har således ett dubbelt problem. En negativ utveckling påverkar sammansättningen av befolkningen med färre unga och yrkesaktiva människor vilket återkommer senare. Problemet är att en sådan sammansättning riskerar att befästa den redan negativa utvecklingstrenden.

Med avseende på flyttningsmönster så har länet en negativ nettoflyttning mot övriga Sverige samt nordiska länder medan länet har en positiv nettoflyttning mot övriga världen med avseende perioden 2004-2013 (Umeå kommun, 2015). Det är alltså inflyttning av människor med utländsk bakgrund som är en förutsättning för länets tillväxt eftersom utan denna hade utvecklingen istället varit en avfolkning.

Norrlandslänen: Västerbotten, Norrbotten, Västernorrland och Jämtland har också ett negativt flyttningsnetto mot alla andra svenska län (ibid). Detta påvisar ett tydligt migrationsmönster från norr till söder. Västerbotten sticker ut från dessa övriga norrlandslän genom att en stor andel av utflyttningen går till storstäder och en mindre del till övriga län (ibid).

En relevant aspekt är att ungefär hälften av dem som flyttar från dessa norrlandslän har utländsk bakgrund (Umeå kommun, 2015). Med hänsyn till att dessa människor utgör en relativ liten del av den totala befolkningen så är det en stor andel av människorna med utländsk bakgrund som flyttar från norra Norrland. En referens i sammanhanget är att i Västerbotten så är 8,4 % av befolkningen utrikes födda medan i riket är denna siffra 15,4% (Länsstyrelsen Västerbotten, 2014). En utflyttning av människor med utländsk bakgrund är en bidragande orsak till den låga andelen utrikes födda i länet.

Tabell 3. Antal invånare år 2000 och 2014 0-19 år samt procentuell andel av total befolkning.

	<b>2000</b>	<b>2014</b>	<b>% 2000</b>	<b>% 2014</b>
Umeå	25 561	25 998	24,5	21,7
Skellefteå	17 825	15 691	24,6	21,6
Lycksele	3270	2620	25,0	21,5
Vännäs	2309	2130	27,1	24,7
Nordmaling	1985	1516	25,9	21,4
Vilhelmina	2024	1531	25,6	22,4
Robertsfors	2009	1441	27,5	21,4
Storuman	1614	1147	23,3	19,3
Vindeln	1440	1107	28,3	25,5
Norsjö	1151	931	24,5	22,3
Malå	853	640	23,6	20,5
Åsele	799	549	22,0	19,3
Dorotea	762	518	22,7	18,8
Sorsele	743	550	23,3	21,4
Bjurholm	599	521	22,2	21,3
Västerbotten	62 945	56 890	24,6	21,7
Riket	2 139 378	2 209 269	24,1	22,7

Källa SCB, 2015d. Behandling: Författare

Inom åldersgruppen 0-19 år (tabell 3) har samtliga kommuner en minskad andel sedan 2000. Denna utveckling är även lika som riket men länet har haft en något större minskning under tidsperioden. Andelen av befolkningen skiljer sig samtidigt ganska mycket mellan kommunerna. med Vännäs och Vindelns andelar på 24,7% respektive 25,5% 2014. Deras nivå ligger i linje med den allmänna nivån 2000 och detta indikerar att det är många barnfamiljer, alternativt ett högt barnafödande i dessa kommuner. En relativ minskning säger dock inte nödvändigtvis så mycket om den absoluta förändringen vilket är relaterat till hur de andra ålderskategorierna har ökat eller minskat. Umeå påvisar detta särskilt då de har ökat något i absoluta antal men där andelen minskat med flera procent. Skellefteå har minskat i andel ungefär lika mycket som Umeå men har i den absoluta förändringen minskat med nästan 2000 invånare i åldersgruppen. Utvecklingen indikerar att barnafödandet i länet minskar vilket inte behöver betyda att fertilitetsnivån minskar. En förändrad åldersstruktur och könsbalans kan vara viktiga förklaringar i sig själva.

Tabell 4. Antal invånare 20-64 år 2000 och 2014 samt procentuell andel av total befolkning.

	<b>2000</b>	<b>2014</b>	<b>% 2000</b>	<b>% 2014</b>
Umeå	66 145	74 399	63,3	62,2
Skellefteå	40 753	40 039	56,2	55,6
Lycksele	7148	6613	54,7	54,2
Vännäs	4604	4678	54,0	54,3
Nordmaling	4032	3682	52,6	52,0
Vilhelmina	4154	3644	52,5	53,2
Robertsfors	3790	3625	51,9	53,9
Storuman	3748	3132	54,1	52,6
Vindeln	2908	2528	47,9	47,0
Norsjö	2467	2181	52,6	52,2
Malå	1998	1675	55,3	53,8
Åsele	1840	1419	50,8	50,0
Dorotea	1689	1408	50,4	51,1
Sorsele	1621	1337	50,7	52,1
Bjurholm	1308	1196	48,5	48,8
Västerbotten	148 484	151 819	58,1	57,9
Riket	5 212 527	5 625 202	58,7	57,7

Källa: SCB, 2015d. Behandling: Författare

Tabell 4 visar att åldersgruppen 20-64 år i riket minskat mer än länet som bara minskat marginellt under tidsperioden. Jämfört med riksgenomsnittet är det bara Umeå som har en andel över men det är däremot kraftigt över. Många av de andra kommunerna har en andel flera procentenheter under rikets nivå. Det är således en stor obalans i länet för denna åldersgrupp. Det finns dock ingen entydig utvecklingstrend mellan 2000-2014 då vissa kommuner ökar och vissa minskar med ganska små relativa förändringar. I absolut förändring är en trend mer uppenbar då det primärt är Umeå som ökar samt marginellt Vännäs medan alla andra kommuner minskar i invånarantal för åldersgruppen.

Unga vuxna är den åldersgrupp som minskar mest i länet (Garli, Pettersson, 2011). Enligt prognos för länets delregioner 2009-2025 framgår en tydlig trend i hur den framtida åldersstrukturen kan komma att se ut (ibid). De åldersgrupper som minskar mest är 16-29 år medan den som ökar mest är invånare över 80 år följt av 65-79 åringar. Utvecklingen som prognostiserats är lik den som påvisas för den studerade tidsperioden. Den äldre befolkningen fortsätter att öka andelsmässigt men prognosen antyder att den yrkesaktiva befolkningen

kommer minska i högre utsträckning än vad som är fallet för den studerade tidsperioden. Denna åldersgrupp är en del av både kategorin 0-19 år och 20-64 år vilket medför att en sådan förändring inte så tydligt framgår i tabellerna. Se även (Länsstyrelsen Västerbotten, 2014) som visar att flyttningsbenägenheten i länet är relaterad till ålder och som högst vid 20 år.

Tabell 5. Antal invånare år 2000 och 2014 över 65 år samt procentuell andel av total befolkning.

<b>65+ år</b>	<b>2000</b>	<b>2014</b>	<b>% 2000</b>	<b>% 2014</b>
Umeå	12 806	19 216	12,3	16,1
Skellefteå	13 898	16 294	19,2	22,6
Lycksele	2620	2975	20,2	24,4
Vännäs	1619	1808	19,0	21,0
Nordmaling	1645	1887	21,5	26,6
Vilhelmina	1740	1673	22,0	24,4
Robertsfors	1508	1658	20,6	24,7
Storuman	1572	1676	22,7	28,1
Vindeln	1447	1485	23,8	27,6
Norsjö	1071	1068	22,8	25,6
Malå	759	800	21,0	25,7
Åsele	985	870	27,2	30,7
Dorotea	902	831	26,9	30,1
Sorsele	831	678	26,0	26,4
Bjurholm	788	734	29,2	29,9
Västerbotten	44 211	53 653	17,3	20,4
Riket	1 530 887	1 912 884	17,2	19,6

Källa: SCB, 2015d. Behandling: Författare

Tabell 5 visar en entydig trend att andelen invånare över 65 år ökar i riket, länet och samtliga kommuner. Västerbotten och riket hade 2000 ungefär samma andel men 2014 så har länets andel blivit större med 20,4% för länet och 19,6% för riket.

Spännvidden mellan kommunerna är samtidigt stor med Umeå som har den klart lägsta andelen medan Åsele har den högsta andelen. Däremot så har skillnaderna minskat inom länet 2014 jämfört med 2000 års nivå. Flera kommuner med höga relativa andelar år 2000 har ökat andelen relativt lite medan kommuner som 2000 hade en lägre andel har ökat mer.

Tabell 6. Försörjningskvot 2000 och 2014.

	<b>2000</b>	<b>2014</b>
Umeå	1,58	1,61
Skellefteå	1,78	1,80
Lycksele	1,83	1,85
Vännäs	1,85	1,84
Nordmaling	1,90	1,92
Vilhelmina	1,91	1,88
Robertsfors	1,93	1,85
Storuman	1,85	1,90
Vindeln	2,09	2,13
Norsjö	1,90	1,92
Malå	1,81	1,86
Åsele	1,97	2,00
Dorotea	1,99	1,96
Sorsele	1,97	1,92
Bjurholm	2,06	2,05
Västerbotten	1,72	1,73
Riket	1,70	1,73

Källa: SCB, 2015d. Behandling: Författare

Försörjningskvoten i länet redovisas i tabell 6. Länet och riket ökar sin försörjningskvot något under tidsperioden. Ökningen är dock marginell och flertalet kommuner minskar istället sin försörjningskvot. De kommuner som minskar sin kvot är små kommuner som redan år 2000 hade en hög kvot. Det är stora skillnader mellan kommunernas försörjningskvot mest noterbart är kontrasten mellan Umeå och övriga kommuner. Spännvidden mellan kommunerna är 1,61–2,13 år 2014. Det är bara Umeå som ligger under riksgenomsnittet medan många av de övriga kommunerna har en betydligt högre kvot.

Västerbotten är ett av de län i riket som uppvisar en utveckling av försörjningskvoten som relativt sett är ganska låg (SCB, 2000). Det är dock viktigt att poängtera att Västerbotten är ett av de län som ger en något missvisande bild av andelen invånare i 20-64 års ålder som en följd av en stor andel högskolestuderande i framförallt Umeå som bara till liten del bidrar till produktion av varor och tjänster (ibid). Prognosen för länet är också att den kommer ha en relativt låg försörjningskvot fram till 2030 jämfört med många andra delar av riket (ibid).

Länet har också den största spännvidden av försörjningskvoten i landet. Umeå har landets lägsta kvot medan Åsele har den högsta kvoten i landet (Tillväxtanalys, 2012). Prognosen ser också lika ut i hela riket med att samtliga län går mot en högre försörjningskvot samtidigt som spännvidden mellan länen generellt ökar med avseende prognosperiod 2010-2030 (SCB, 2000). Det innebär att de nationella skillnaderna mellan länen av försörjningskvot och demografisk sammansättning ökar. Prognosen ser också lika ut med att de inomregionala skillnaderna av försörjningskvoten generellt ökar i landet. Sverige i sin helhet har en försörjningskvot 2014 på 1,73 (Tabell 6). Prognosen är att denna kvot år 2060 kommer att vara 1,9 (SCB, 2014c). Annorlunda uttryckt kan man säga att 100 personer i yrkesaktiv ålder behöver försörja 190 personer vilket då inkluderar dem själva. Som framgår av kommunernas försörjningskvot i tabell 6 så har alla kommuner utom Umeå en försörjningskvot över riksgenomsnittet. Jämfört med prognosen till 2060 så har många kommunerna i inlandet en försörjningskvot som redan idag ligger i nivå eller över rikets beräknade nivå 2060 som är 1,9.

Anledningen till detta är relaterad till den ojämna befolkningsutvecklingen i länet men också en selektiv utflyttning av unga vuxna. I prognosen betonas att kommunalskatten för många kommuner skulle bli lägre 2020 jämfört med 2003 men sedan högre 2030 (kommunförbundet, 2003). Anledningen till detta är att även om andelen äldre blir fler fram till 2020 så minskar andelen yngre 0-19 år. Under 2020-talet räknar man dock med en förändring då äldre över 65 år ökar kraftigt samtidigt som de yrkesverksamma då minskar (ibid). Hur utvecklingen under 2020-talet slår mot kommunerna i länet som redan nu har en hög försörjningskvot och ålderstigen befolkning återstår att se. Eventuellt sker då en viss utjämning av de demografiska obalanserna i länet.

Tabell 7. Procentuell andel kvinnor 0-19 år av total befolkning år 2000 och 2014

%		
	<b>2000</b>	<b>2014</b>
Umeå	48,3	48,8
Skellefteå	49,3	48,4
Lycksele	48,6	47,9
Vännäs	49,1	46,7
Nordmaling	50,8	48,9
Vilhelmina	48,3	49,6
Robertsfors	48,3	46,6
Storuman	47,7	50,1
Vindeln	48,9	50,3
Norsjö	47,5	46,8
Malå	48,3	51,7
Åsele	47,3	47,0
Dorotea	49,5	48,6
Sorsele	48,5	42,2
Bjurholm	46,9	45,9
Västerbotten	48,7	48,5
Riket	48,7	48,5

Källa SCB, 2015d. Behandling Författare

Tabell 6 visar kvinnor 0-19 år och det finns ingen entydig trend då några kommuner ökar och några tappar i andelar. En delförklaring till att kvinnor generellt är under 50 % är att det föds fler pojkar än flickor (SCB, 2014a). I kommuner med få invånare kan också fluktuationer i huruvida det föds fler pojkar eller flickor under tidsperioden vara en förklaring till om andelen ökat eller minskat.

Sorsele är en kommun som utmärker sig med en minskning av andelen kvinnor från 48,5% till 42,2% under tidsperioden. En utflyttning av unga kvinnor är en trolig förklaring till denna utveckling. Malå, Vindelns och Storuman har ökat och har båda en andel kvinnor på över 50 %.

Tabell 8. Procentuell andel kvinnor 20-64 år av total befolkning år 2000 och 2014

%		
	<b>2000</b>	<b>2014</b>
Umeå	49,9	49,1
Skellefteå	48,5	48,0
Lycksele	49,3	48,8
Vännäs	48,0	48,7
Nordmaling	48,1	48,1
Vilhelmina	47,1	47,3
Robertsfors	48,5	48,1
Storuman	46,9	47,4
Vindelns	51,7	52,6
Norsjö	47,4	47,0
Malå	47,2	46,7
Åsele	47,3	46,4
Dorotea	45,8	44,9
Sorsele	47,0	46,4
Bjurholm	46,3	46,7
Västerbotten	48,9	48,5
Riket	49,3	49,2

Källa: SCB, 2015d. Behandling: Författare

För kvinnor 20-64 år (tabell 8) ökar andelen i Vindelns, Vännäs, Vilhelmina och Bjurholm medan övriga kommuner minskar. Med undantag för Vindelns så ligger kommunerna under riksgenomsnittet vilket även hela länet gör. Balansen är mer jämn för de större kommunerna och kustkommunerna. Många inlandskommuner särskilt fjällkommunerna har en mer ojämn könsbalans. Länet har ett generellt underskott på kvinnor som är särskilt påtagligt i vissa av de mindre kommunerna. Obalansen mellan könen är problematisk och beror på en utflyttning av unga kvinnor från länet.



Tabell 9. Procentuell andel kvinnor över 65 år av total befolkning år 2000 och 2014

%		
	2000	2014
Umeå	58,1	54,8
Skellefteå	57,1	54,2
Lycksele	56,5	54,0
Vännäs	56,5	52,7
Nordmaling	54,8	49,9
Vilhelmina	53,3	52,2
Robertsfors	54,9	51,3
Storuman	52,8	52,7
Vindeln	57,2	51,5
Norsjö	56,4	52,1
Malå	56,3	55,0
Åsele	54,9	52,3
Dorotea	52,0	50,2
Sorsele	50,9	50,0
Bjurholm	52,2	46,7
Västerbotten	56,5	53,7
Riket	57,6	54,2

Källa: SCB, 2015d. Behandling: Författare

Tabell 9 visar att andelen kvinnor över 65 år minskar i samtliga kommuner och även i riket. Skillnaden mellan förväntad livslängd mellan könen har nämligen utjämnats under tidsperioden (SCB, 2014a). Kvinnor har dock fortfarande en högre förväntad livslängd än män och 2013 var den 83,7 år för kvinnor och 80,1 år för män (ibid). Även i åldersgruppen över 65 år så är andelen kvinnor lägre än i riket. En högre andel kvinnor har de större kommunerna Umeå, Skellefteå och Lycksele men även Malå. Nordmaling och Bjurholm har minskat sina andelar ner till nivåer under 50 %.

Genomgående för könsbalansen utifrån alla åldersgrupperna så har vissa av de mindre kommunerna en hög andel kvinnor i en enskild åldersgrupp men istället låg andel i en annan. Kommuner med en ganska jämn könsbalans för alla åldrar är de lite större Umeå, Skellefteå, Lycksele och Vännäs. Vindeln sticker ut genom att ha över 50 % kvinnor för samtliga ålderskategorier vilket kommunen är ensam om. En sämre könsbalans har fjällkommunerna och inlandskommunerna med undantag för Lycksele.

## 6. DISKUSSION

Om man tittar tillbaka till år 1968 kan man se att befolkningsutvecklingen som påvisas i tabell 2 har varit likartad ända sedan dess. Nästan all ökning har skett i Umeå, Vännäs har haft en marginell ökning och Skellefteå har stått nästan stilla på ungefär samma antal invånare (SCB, 2015). Samtliga övriga kommuner har däremot haft en negativ befolkningsutveckling (ibid). Åsele som har haft den sämsta utvecklingen har tappat ungefär halva sin befolkning sedan 1968 och flertalet andra inlandskommuner har haft en likartad utveckling. Eftersom trenden inte tyder på en avmattning av utvecklingen utan det finns en tendens till att den påskyndas för vissa kommuner så förefaller utvecklingen på sikt problematisk för många av kommunerna i länet.

Den ojämna utvecklingen i länet bidrar till att befästa och förstärka centrum periferi förhållanden. Kommuner som redan tidigare varit marginaliserade fortsätter att tappa befolkningsandelar till mer centrala delar i länet men även till andra län inte minst storstadsregionerna (Umeå kommun 2015). Det bör även noteras att trots att de flesta kommuner har en negativ utveckling så inomkommunalt kan vissa orter och städer ha en positiv utveckling. Exempelvis finns det undantag från avfolkningstrenden i fjällkommunerna då flera fjällturistorter har både en stabil sammansättning och tillväxt (Garli, Pettersson, 2011). Västerbotten tappar också andelar mot riket och alla län i norra Norrland har en negativ nettoflyttning (ibid). Den ojämna utvecklingen förstärks alltså även nationellt då länets och Norrlands relativa betydelse minskar. De stora vinnarna är storstadsregionerna som erbjuder en bred arbetsmarknad inte minst för dem som har en högre utbildning.

Det är de små kommunerna och fjällkommunerna som tappar störst andelar på utflyttning. De attraherande effekterna är större till kustkommunerna och då primärt Umeå. Många av inlandskommunerna har istället en låg attraktion och istället en hög frånstötande faktor inte minst för vissa grupper av invånare. För länets attraktivitet förefaller kustkommunerna med centralorten Umeå och även Skellefteå som oumbärliga för att kunna behålla de invånare man har och för att locka nya till länet. Det är inte bara så att Umeås utveckling är viktig i sig själv utan även för länet och dess övriga kommuner. Tillgången till sport, musik, evenemang, shopping, kunskap osv påverkar även övriga kommuners och således länets attraktivitet.

I utvecklingen av befolkningens sammansättning finns tydliga trender. En större andel av befolkningen har blivit äldre för alla kommuner och en mindre andel är unga. Denna utveckling leder till en förändrad efterfrågan på varor och tjänster samt ett förändrat service behov både inom offentlig och privat sektor (Lindh, 2008). Barnomsorg, skola, äldreomsorg är tydliga exempel på detta men även för sjukvården innebär detta förändringar (Garli, Petterson, 2011). Utifrån kommunala skattekostnader är det betydligt dyrare med gamla människor jämfört med unga vilket leder till ett ökat skattetryck. Förändrade servicebehov kan även medföra omställningskostnader för kommuner exempelvis om man tvingas stänga ner en skola och istället behöver använda lokalen för äldreomsorg så krävs ombyggnation. Förändrade förutsättningar på både arbetsmarknaden och bostadsmarknaden är även att vänta (ibid).

Ett problem med den förändrade åldersstrukturen är även att den direkt påverkar utvecklingstrenderna i kommunerna. Det kan leda till att befästa en redan negativ eller positiv utveckling i kommunerna. Detta eftersom ålder är den viktigaste faktorn i de förändringskomponenter som påverkar befolkningsutveckling. I länet har kommuner med en åldrande befolkning ganska stabila flyttningsmönster medan svängningarna är större i framförallt Umeå (Garli, Petterson, 2011). En åldrande befolkning skulle därför kunna vara en förklaring till att nettoflyttningarna under 2000-talet har stagnerat i länet (ibid). Det framgår i tabell 5 att en viss utjämning av skillnaderna i länet i andel invånare över 65 år förekommit. Spännvidden har i denna åldersgrupp minskat med 2,3 procentenheter och några av kommunerna med hög andel 2000 har haft en mindre relativ förändring. Detta skiljer sig från utvecklingen i de andra åldersgrupperna då skillnaderna i utvecklingen bland 20-64 åringar är små. Bland 0-19 åringar är det istället en marginell ökning i spännvidd och skillnaderna i förändringarnas relativa storlek är större.

För de kommuner med den mest ålderstigna befolkningen så utgör födelsenettet den större andelen av befolkningsförändringen. Samtidigt har dessa kommuner en kraftig naturlig avfolkning genom ett större och negativt födelsenetto. Med detta perspektiv så är det uppenbart att sammansättningen i sig själv utgör en viktig förklaring till befolkningsutvecklingen. Då både flyttnings- och födelsenetto är relaterat till befolkningssammansättningen.

Invandringsöverskottet är av stor vikt för många kommuner och för hela länet. Ett problem som finns är att få människor med utländsk bakgrund väljer att stanna kvar i länet. En stor del av utflyttningarna från länet utgörs av människor med utländsk bakgrund (Umeå, 2015). En

bidragande orsak till detta kan vara miljön och det kalla klimatet i länet. Det kan även finnas problem med integrationen som leder till utanförskap. En begränsad arbetsmarknad i de mindre kommunerna gör det också troligen svårt att få jobb vilket leder till att människor måste flytta därifrån.

Som framgår i resultatet så skiljer sig storleken på invandringen under tidsperioden mellan kommunerna. De kommuner med ett ganska marginellt invandringsöverskott kännetecknas av en negativ befolkningsutveckling och en åldrande befolkningsstruktur. Däremot har de kommuner med en stor andel invandring inte en bättre utveckling utan karaktäriseras snarare av de största problemen (Tabell 1). Vännäs är ett undantag som trots sin låga invandring ändå har en positiv tillväxt och relativt stabil åldersstruktur. En orsak är den annorlunda karaktären på kommunen med en stor pendling till framförallt Umeå (Länsstyrelsen, 2014). Umeå är ett exempel på att en positiv stadsutveckling med god arbetsmarknad och service kan möjliggöra en positiv utveckling i omgivande landsbygdsområden (Wiberg, 2000). Umeå och Skellefteås fortsatta stadsutveckling kan därför visa sig vara viktiga även för utvecklingen av närliggande landsbygd och kommuner. Det finns nämligen en självförstärkande trend i att en god stadsutveckling leder till tillväxt i stadnära orter och landsbygd (Sundström, 2013).

Invandringen förändrar även den etniska och kulturella sammansättningen av befolkningen. Genom att det är stora skillnader i invandringsöverskott mellan kommunerna så blir förändringen i sammansättning ojämn i länet vilket kan skapa segregation. Samtidigt är det antagligen så att en stor del av utflyttningen från de mindre kommunerna som tar emot många invandrare, är av människor med utländsk bakgrund. Detta förefaller logiskt då ungefär hälften av utflyttningen från länet är av människor med utländsk bakgrund samt den låga andelen utrikes födda i länet (Umeå kommun, 2015). Immigranter saknar insider advantage och är därmed mer flyttningsbenägna (Malmberg, Fisher, 2001). Med det perspektivet är invandringens effekter för att vända den negativa befolkningsutvecklingen i många inlandskommuner mindre än vad statistiken antyder. Invandringsfrågan är också komplex då både bostads och arbetsmarknaden är viktiga inte bara för kapaciteten utan även för hanteringen av invandringen. Exempelvis kan det vara så att några kommuner kan erbjuda många immigranter tillfälligt boende men sakna möjligheten att behålla många personer som beviljats uppehållstillstånd. Andra kommuner kan ha ett mindre invandringsöverskott men istället ha bättre möjligheter till att dessa personer ska kunna få jobb och boende. Den bakomliggande

hanteringen, villkoren och strategin för invandringen kan alltså se olika ut och är inte något som studerats i uppsatsen.

En begränsad arbetsmarknad i de mindre kommunerna är inte bara ett problem för människor med utländsk bakgrund. Unga vuxna som flyttar för att studera på högskola har senare svårt att återvända till hemkommunen då de blir överkvalificerade för den lokala arbetsmarknaden. Högutbildade flyttar mer eftersom de har en begränsad arbetsmarknad och specialiserad kompetens (Malmberg, 2002).

Länet har ett allmänt underskott på kvinnor och skillnaderna blir särskilt tydliga mellan kommunerna. Umeå har den mest stabila könsbalansen medan de största obalanserna finns i några kommuner i inlandet. Det innebär att många kvinnor väljer att flytta ifrån länet. Detta är ett problem för länet som får konsekvenser för dess befolkningsutveckling och sammansättning. Skillnaden har också förstärkts under tidsperioden då länet har tappat ytterligare andel kvinnor mot riket. Anledningen att kvinnor flyttar kan bero på den socio-kulturella strukturen (Wiberg 2000). Näringslivet har också haft en stark mansdominerad sektor inom skogs, gruvnäring och tillverkningsindustri (NUTEK, 1991). Detta har samtidigt förändrats något då rationaliseringar har minskat behovet av arbetskraft inom industri och basnäringar medan tjänste- och service sektorn har vuxit. Konsekvenserna av detta har dock primärt varit negativt för glesbygdskommunerna vilket framgår av den långsiktiga avfolkningstrenden. Könsegregeringen på arbetsmarknaden är även allmänt större i glesbygden på grund av näringslivsstrukturen med mer utpräglade kvinnliga och manlig yrken (Regeringen, 2008, s10). I länet är det ett antal kommuner i inlandet som har särskilt svårt att behålla kvinnorna. Unga kvinnors högre benägenhet att flytta leder ändå inte till en kraftig förskjutning av könsbalansen totalt. Detta eftersom att när kvinnor flyttar så följs det av att även män flyttar, även om det inte blir i lika hög utsträckning.

De framtida utmaningarna för länet handlar mycket om att kunna behålla både unga vuxna, kvinnor och människor med utländsk bakgrund. Utmaningarna skiljer sig även inom länet. Inlandskommunerna behöver försöka ta tillvara immigranterna, integrera dem i samhället och få dem att vilja stanna. Detsamma gäller att försöka behålla kvinnorna, jobba med jämställdhet inom företag och allmänt med attityder och normer men även försöka erbjuda lokala utbildningsmöjligheter är möjliga åtgärder. I Umeå finns istället problemet med att kunna ta tillvara de stora antalet studenter som

tillfälligt pluggar där men sedan flyttar till andra delar av landet och då särskilt till storstadsregionerna.

De negativa utvecklingstrenderna i många av länets kommuner sker inte av en slump och kommer inte att vända från en dag till en annan.

Processerna i utvecklingen har varit likartade under en lång tidsperiod och denna utveckling är relaterad till inlåsnings effekter. Historien sätter sina spår och tidigare strukturer förändras inte av sig själv bara för att det finns en medvetenhet. Diskriminering på arbetsmarknaden, mansdominerande näringsliv, socio-kulturella strukturer, rationaliseringar, politiska värdering är alla faktorer som kan verka begränsande för utvecklingen.

Även om utvecklingen och villkoren som beskrivs i många avseenden är specifika för Västerbotten så ser flera av trenderna lika ut för de flesta län i riket. Andelen äldre ökar vilket gäller för alla län i lite olika grad (2015b). Samtidigt minskar andelen yngre (ibid). Den yrkesaktiva befolkningen tenderar att minska och detta kommer i framtiden bli tydligare vilket leder till att länen i landet kommer få en ökad försörjningskvot (SCB, 2014b). Urbaniseringen i riket fortsätter att vara påtaglig med en ojämn utveckling, där ett mindre antal kommuner, län och städer blir de stora vinnarna (2015b). Utvecklingen av befolkningssammansättningen blir därför inte lika påtaglig för vissa områden medan andra områden drabbas särskilt kraftigt.

## 6.1 Teorier

Kopplingen mellan teori och empiri har redan framgått ovan i diskussionsavsnittet. Överlag anser jag att en stor del av de teoretiska utgångspunkterna från kapitel 3 har bäring i empirin även om allt inte är relevant. Mycket av flyttningsstudierna upplevs särskilt relevanta för utvecklingen i länet. Hur flyttningsbenägenheten varierar med ålder men även av andra orsaker som utbildningsnivå är kopplingar som är relevanta till resultatet och hjälper till att tolka och förstå det. Push-pull teori och path dependency är två teorier som hjälper till att förklara utvecklingstrenderna i länet ur ett mer långsiktigt perspektiv och varför utvecklingen är ojämn. Urbanisering som en mer övergripande viktig drivkraft förklaras men är samtidigt bristfällig för att ensamt förklara den specifika utvecklingen i länet. Centrum-periferi strukturer och stordrifts/agglomerationsfördelar hjälper till som en förklaring till att det är Umeå som växer medan utvecklingen är mindre i de andra städerna i länet.

För könsbalans och immigranter saknas en tydlig teori men det finns studier som stödjer utvecklingen. Inisder advantage förklarar grunden i att immigranter är mer flyttningsbenägna men svarar inte specifikt på det faktum att immigranter är mer benägna att flytta från Västerbotten jämfört med andra delar av landet. Underskottet på kvinnor relateras till ett mansdominerat näringsliv och socio-kulturella strukturer men detta är antagligen en förenklad bild av problematiken.

Försörjningskvotens utveckling relateras till nationella prognoser samt beräknade kommunala kostnader för olika åldersgrupper. Dessa kopplingar hjälper till att förstå länets situation och sätter siffrorna i ett sammanhang.

## **6.2 Vidare studier**

Fortsatta studier om befolkningens utveckling och sammansättning i länet skulle med fördel kunna ha ett mer riktat fokus mot någon av de utmaningar som påvisats i denna uppsats. Kvinnors benägenhet att flytta från länet, hanteringen av invandringen och ett mer allmänt fokus på unga vuxna i länet är olika potentiella infallsvinklar för fortsatta studier. Hur en ökad försörjningskvot drabbar de olika kommunerna och vilka omställningar detta kräver skulle också kunna vara underlag för ett uppsatsämne.

## 7. SAMMANFATTNING

Länet i sin helhet har en positiv befolkningsutveckling men denna utveckling är ojämn inom länet. Nästan all tillväxt är i Umeå, Vännäs har en svag ökning och Skellefteå en marginell minskning. De övriga kommunerna har en relativt kraftig minskning. Mönstret kan generaliseras med att kustkommunerna har den bästa utvecklingen och fjällkommunerna den sämsta. Tillväxten i länet är svagare än riket vilket innebär att länet tappar befolkningsandelar i ett nationellt perspektiv. Invånarna i länet och dess kommuner blir äldre under tidsperioden och andelen 0-19 åringar blir mindre. Samtidigt skiljer sig den demografiska sammansättningen stort mellan kommunerna vilket påverkar skattetryck, servicebehov, befolkningsutveckling etc. Skillnaden är särskilt tydlig för invånare över 65 år med Umeå med den lägsta andelen 16,1% och Åsele som har högst andel 30,7%. För försörjningskvoten finns ingen entydig utvecklingstrend under tidsperioden. Många kommuner har en hög försörjningskvot medan Umeå har landets lägsta. Flertalet kommuner har redan idag en försörjningskvot över de prognostiserade kvoten för riket 2060 (SCB, försörjningskvot).

Könsbalansen i länet kännetecknas av en allmänt minskad andel kvinnor i länet. En utflyttning av unga kvinnor är en viktig orsak till detta. Vissa kommuner har dock en relativ jämn könsbalans medan några av de mindre inlandskommunerna har den största obalansen.

Den största andelen av tillväxten i Umeå är genom ett positivt födelsenetto vilket är en kontrast mot alla andra kommuner som har ett negativt födelsenetto. De flesta av kommunerna i länet har också en utflyttning av invånare. Umeå har den största inflyttningen men Skellefteå, Vännäs och Bjurholm har också en mindre inflyttning. Det skiljer sig mycket hur stor andel av kommunernas förändring som är ett resultat av ett invandringsöverskott. Många av de kommuner med den mest negativa utvecklingen är också de som har störst andel invandringsöverskott. Invandringen är således viktig för de kommuner som redan har en avfolkning då denna hade varit betydligt kraftigare utan invandringen. Det är samtidigt så att en stor del av utflyttningen både från de kommuner med en negativ utveckling men även från hela länet är av personer med utländsk bakgrund.

De framtida utmaningarna för länet handlar om att jobba för att lindra utflyttningen från länet som är särskilt vanligt för vissa grupper. Unga vuxna särskilt kvinnor och människor med utländsk bakgrund är grupper som är benägna att flytta från länet.



Jag har även påvisat att befolkningsutvecklingen är mer komplex och mångfasetterad än vad demografin ensamt antyder. De bakomliggande faktorerna för kommunernas utveckling och för hela länets är många. Arbetsmarknaden, bostadsmarknaden, service, tillgänglighet, socio-kulturella strukturer är bara några av de faktorer som direkt påverkar befolkningsutvecklingen. En enskild kommuns utveckling kan inte heller förstås enbart utifrån dess egna förutsättningar utan är kopplad till övriga kommuners villkor och utveckling, särskilt de närmaste. I detta perspektiv förefaller inte minst Umeå och till viss del Skellefteå som viktiga för övriga kommuner framtida förutsättningar och utveckling.

## Källförteckning

### Tryckta källor

Christaller, W. (1966): *Central Places in Southern Germany*. New Jersey: Prentice Hall.

Fischer, P. Malmberg, G (2001). Life Course and (Im-) Mobility in Sweden. *International journal of population geography* 7. p 357-371

Garli, F, Petterson, Ö. (2011) Befolkningsutveckling och -prognoser – teori och tillämpning för Västerbottens län. *CERUM Report* Nr 31/2011

Godlund. S. Hägerstrand. T. (1961). *Metod för kommunindelning*, SOU 1961:9;

Hartshorne. R (1960). "Political Geography in the modern World", *Journal of Conflict Resolution*

Johansson, M., Nygren, O. Wictorin, B.(2004): *Boendeflyttare och Jobbflyttare-Orsaker och Drivkrafter till Nya Flyttmönster i det Postindustriella Samhället*. Östersund: Institutet för Tillväxtpolitiska Studier.

Lindh, T. (2008) Sverige i en åldrande värld– framtidsperspektiv på den demografiska utvecklingen. *Underlagsrapport nr 13 till Globaliseringsrådet*

Malmberg, G. (2002) *Befolkningen spelar roll!* Umeå: GERUM – Kulturgeografi

Myrdal A. Myrdal G. (1935). *Kris i befolkningsfrågan*. Nya Doxa

Newbold, B. (2010) *Population geography: Tools and issues*. Rowman and Littlefield publisher inc.

NUTEK (1991): Unga kvinnor i Norrlands inland–Rapport från framtidsseminarier. *Regional utveckling*, 1991: 2

Porter, M. (1998) *Clusters and the new economic of competition*. Harvard Business School Press.

Prskawetz, A, Jiang, L, and BC O'Neill (2004) Demographic composition and car use in Austria, Vienna. *Demographic Yearbook of Population Research* 2004, 175-201

Ron, M, Sunley, P. (2006) Path dependence and regional economic evolution. *Journal of Economic Geography* 6 (pp. 395–437)

Sundström, P. (2013). *Orter i stadens närhet*. Örebro Universitet

Skr 2008/09:198. *En jämställd arbetsmarknad– regeringens strategi för jämställdhet på arbetsmarknaden och i näringslivet*. Stockholm: Regeringen

Urdal, H (2006) A Clash of Generations? Youth Bulges and Political Violence. *International Studies Quarterly* 50(3): 607–630.

Wiberg, U. (2000). Norrland, glest, glesare, glesast. *I hemort Sverige*, s 88-123. Integrationsverket. Norrköping

Wiberg, U. (2012). Norrlänningarnas framtidsperspektiv. *Ett delat Norrland: på väg mot regioner?* s 175-184. Statsvetenskapliga institutionen, Umeå universitet

Zelinsky, W. (1971). The hypothesis of the mobility transition. *Geographical Review* 61, no 2: 1-31.

## Internetkällor

DN. 2012. Urbaniseringen Sverige ritas om  
<http://www.dn.se/ledare/signerat/urbanisering-sverige-ritas-om/>

Kommunförbundet. 2002. Kommunala framtider – en långtidsutredning om behov och resurser fram till år 2050.  
<http://webbutik.skl.se/bilder/artiklar/pdf/7289-121-1.pdf?issuusl=ignore>

Länsstyrelsen Västerbotten. (2014) Bostadsmarknadsanalys Västerbotten 2014.  
<http://www.boverket.se/contentassets/bde2c6015bc145e9ac5e00a6dc309890/ac-vasterbottens-lan-bma-2014.pdf>

NE. 2015. Centrum och periferi teori  
<http://www.ne.se/uppslagsverk/encyklopedi/l%C3%A5ng/centrum-periferi-teorier>

NE.2015b.Västerbottens län.  
<http://www.ne.se/uppslagsverk/encyklopedi/l%C3%A5ng/v%C3%A4sterbottens-l%C3%A4n>

SCB. 2015a. Urbanisering från land till stad.  
[http://www.scb.se/sv\\_/Hitta-statistik/Artiklar/Urbanisering--fr%C3%A5n-land-till-stad/](http://www.scb.se/sv_/Hitta-statistik/Artiklar/Urbanisering--fr%C3%A5n-land-till-stad/)

SCB. 2015b. Sveriges befolkning ökar men inte i hela landet  
[http://www.scb.se/sv\\_/Hitta-statistik/Artiklar/Sveriges-befolkning-okar--men-inte-i-hela-landet/](http://www.scb.se/sv_/Hitta-statistik/Artiklar/Sveriges-befolkning-okar--men-inte-i-hela-landet/)

SCB. 2015c. Folkmängd i riket, län och kommuner efter kön och ålder 31 december 2014.  
[http://www.scb.se/sv\\_/Hitta-statistik/Statistik-efter-amne/Befolkning/Befolkningens-sammansattning/Befolkningsstatistik/25788/25795/Helarsstatistik---Kommun-lan-och-riket/159277/](http://www.scb.se/sv_/Hitta-statistik/Statistik-efter-amne/Befolkning/Befolkningens-sammansattning/Befolkningsstatistik/25788/25795/Helarsstatistik---Kommun-lan-och-riket/159277/)

SCB. 2014a. Mäns medellivslängd för första gången över 80 år.  
[http://www.scb.se/sv\\_/Hitta-statistik/Artiklar/Mans-medellivslangd-for-forsta-gangen-over-80-ar/](http://www.scb.se/sv_/Hitta-statistik/Artiklar/Mans-medellivslangd-for-forsta-gangen-over-80-ar/)

SCB. 2014b. Försörjningskvot 1960-2013 och prognos 2014-2060

<http://www.scb.se/sv/Hitta-statistik/Statistik-efter-amne/Befolkning/Befolkningsframskrivningar/Befolkningsframskrivningar/14498/14505/Aktuell-befolkningsprognos/Sveriges-framtida-befolkning-20132060/273432/>

SCB. 2003. Försörjningskvoten

[http://www.scb.se/statistik/AM/AA9999/2003M00/AM78ST0302\\_06.pdf](http://www.scb.se/statistik/AM/AA9999/2003M00/AM78ST0302_06.pdf)

Tillväxtanalys. 2012.

<http://www.tillvaxtanalys.se/sv/om-oss/projekt-och-uppdrag/kartor-och-figurer/befolkningsstruktur/regionala-skillnader/2013-11-28-forsorjningskvot-.html>

Regionfakta. 2011a. Geografi

<http://regionfakta.com/Vasterbottens-lan/Geografi/>

Regionfakta. 2011b. Geografi.

<http://regionfakta.com/Vasterbottens-lan/Geografi/Stader/>

Tillväxtanalys. 2012. Försörjningskvot

<http://www.tillvaxtanalys.se/sv/om-oss/projekt-och-uppdrag/kartor-och-figurer/befolkningsstruktur/regionala-skillnader/2013-11-28-forsorjningskvot-.html>

Umeå kommun. (2015). Så flyttar norrläningarna: Del 1 flyktingmottagningen bromsar avfolkningen.

[http://umea.se/download/18.7e0bd80714caac19053e381/1429787506638/UK\\_flyttningar\\_rapport-1.pdf](http://umea.se/download/18.7e0bd80714caac19053e381/1429787506638/UK_flyttningar_rapport-1.pdf)

Umeå Universitet. 2012. Institutionen för omvårdnad

<http://www.omvardnad.umu.se/student/vfu/var-finns-vfuplatserna/>

## Figur och tabellkällor

Figur 1. Kommunförbundet. 2002. Kommunala framtider – en långtidsutredning om behov och resurser fram till år 2050.

<http://webbutik.skl.se/bilder/artiklar/pdf/7289-121-1.pdf?issuusl=ignore>

Figur 2. Umeå Universitet. 2012. Institutionen för omvårdnad

<http://www.omvardnad.umu.se/student/vfu/var-finns-vfuplatserna/>

Figur 4. SCB. 2015d. Hitta statistik: Befolkning

Tabell 1-9. SCB. 2015d. Hitta statistik: Befolkning