



UMEÅ UNIVERSITET

**HUR KAN SERVICE OCH  
TRYGGHETSPUNKTER  
(SOT) PÅ  
LANDSBYGDEN STÄRKA  
LOKALSAMHÄLLETS  
KRISBEREDSKAP OCH  
FÖRMÅGAN ATT  
HANTERA KRISER?**

**Umeå Working Papers in Crisis  
Management Studies**

Veronica Strandh

# Förord

SOT står för *service* och *trygghet*. I Jämtlands län finns det SOT-punkter i Lillhärdal i Härjedalens kommun, Borgvattnet i Ragunda kommun, Kall i Åre kommun och arbete pågår för att etablera en SOT-punkt i Rötvik och Valsjöbyn i Krokoms kommun. SOT-punkten fungerar som en servicenod och fyller en viktig funktion genom att bidra till lokalsamhällets robusthet. Om exempelvis el-tillförseln slås ut i samband med en storm kan SOT-punkten spela en mycket viktig roll. En SOT-punkt är alltid belägen vid en livsmedelsbutik och har en närliggande drivmedelsanläggning. Kopplat till detta finns även ett reservkraftaggregat som kan aktiveras om elförsörjningen försvinner. SOT-punkten gör alltså att verksamheten kan fortgå vid olika typer av störningar och även vid större kriser. Vidare kan SOT-punkten också fungera som ett information- och kommunikationsnav (Länsstyrelsen i Jämtlands Län 2022).

Den här rapporten innehåller observationer och analyser gjorda inom projektet *Hur kan service- och trygghetspunkter (SOT) på landsbygden stärka lokalsamhällets krisberedskap och förmågan att hantera kriser?* Det har finansierats av Uppdrag landsbygd, Sveriges Lantbruksuniversitet (SLU) och är ett samverkansprojekt mellan mig Veronica Strandh, docent i Statsvetenskap vid Statsvetenskapliga institutionen, Umeå universitet och Tommy Sjöling, Länsstyrelsen i Jämtlands län.

Jag vill rikta ett hjärtligt tack till alla de personer jag fått förmånen att träffa och intervju i de fyra kommunerna: Åre, Ragunda, Krokoms och Härjedalens kommun. Att ni ville dela era erfarenheter har varit av största betydelse! Förutom insiktsfulla reflektioner om hur SOT-punkterna har utvecklats kommer jag bära med mig många fina berättelser om ett oerhört starkt engagemang och driv för att stärka det lokala samhället runtom i Jämtlands län.

Jag vill även rikta ett stort tack Tommy Sjöling för ett inspirerande samarbete! Den här rapporten har granskats av Therese Bjärstig, docent i statsvetenskap vid Umeå universitet, dina kommentarer har varit av stor betydelse, stort tack!

Veronica Strandh

Umeå, 12 juni 2023

# Innehåll

Förord.....	1
1. Inledning – hur hänger tillgång till livsmedel, drivmedel och reservkraftaggregat ihop med krisberedskap? .....	4
1.1 Vad är egentligen en SOT-punkt? .....	5
1.2 Fyra olika vägar till att etablera SOT-punkter .....	7
1.3 Rollfördelning.....	7
1.4 Disposition.....	8
2. En kort forskningsbakgrund .....	9
2.1 Krishanteringsforskning .....	9
2.2 Landsbygds- och regionalforskning.....	10
2.3 Socialt kapital som gemensam beröringspunkt .....	11
3. Studiens genomförande.....	12
3.1 Intervjuer .....	12
4. Erfarenheter av service och trygghet – utifrån ett lokalt och regionalt perspektiv .....	14
4.1 Är det något som särskiljer landsbygder från andra områden? .....	14
4.2 Vad betyder trygghet?.....	17
4.3 En livsmedelsbutiks många funktioner .....	19
4.3.1 Butiken som socialt nav i vardagen .....	19
4.3.2 Butiken som ett informationsnav vid en samhällsstörning eller kris ..	20
4.4 ”Beredskapsfrågorna är på tapeten nu” .....	22
4.5 Är du en del av Sveriges beredskap? .....	24
5. Intervjupersoners reflektioner kring de största förtjänsterna med SOT-punkter .....	26
5.1 SOT skapar en ömsesidig trygghet för både kommunen och lokalsamhället .....	26
5.2 SOT upplevs som ett konkret projekt som bygger på en tydlig idé .....	27
5.3 Att etablera en fysisk SOT-container har ett viktigt signalvärde .....	28
6. Utmaningar längs resans gång.....	29
7. Tankar om utvecklingspotential och applicerbarhet .....	31
7.1 Kan SOT utvecklas åt nya riktningar? .....	31
7.2 Är SOT applicerbart i andra områden i Sverige? .....	32

8. Avslutande reflektioner – förhållandet mellan serviceperspektivet och krisberedskapsperspektivet.....	34
9. Lärdomar från SOT-arbetet – några sammanfattande punkter .....	37
Referenser .....	39
BILAGA 1. Intervjuer .....	41
I serien Umeå Working Papers in Crisis Management Studies har tidigare utgivits .....	42

# 1. Inledning – hur hänger tillgång till livsmedel, drivmedel och reservkraftaggregat ihop med krisberedskap?

Inledningsvis kan det konstateras att de idéer som ligger till grund för SOT i stor utsträckning bygger på viljan att bidra till att skapa ett robust samhälle. Däri finns också ett antagande om att ”hela landet ska leva” och för att nå dit måste olika perspektiv inkluderas, så även ett gles- och landsbygdsperspektiv. På så sätt utmanar det normen som många gånger råder i samhället, dvs det synsätt som utgår från livet i staden (den urbana normen) (Hela Sverige ska leva, 2023).

Som både Länsstyrelsen i Jämtlands län (2022) och Tillväxtverket (2021) har konstaterat är kommersiell service, dvs den grundläggande service som människor, företag, och besökare behöver för att kunna bo och verka på en plats (till exempel dagligvarubutiker, drivmedel, och grundläggande betaltjänster) en mycket viktig fråga för landsbygders fortlevnad och utveckling. Även frågor som handlar om krisberedskap och förmågan att hantera krissituationer är centrala. Det som är anmärkningsvärt är däremot att de sällan hanteras tillsammans eller behandlas i gemensamma policydokument. Med den observationen som grund har det här samverkansprojektet tagit sin utgångspunkt. Från ett krisforskningsperspektiv fanns det alltså omedelbart ett intresse för de idéer och processer som format SOT-punkterna då det arbete i mångt och mycket rent praktiskt och faktiskt för service- och krisberedskapsperspektiven närmare varandra i en rural kontext.

Samverkansprojektet som finansierats av Uppdrag landsbygd har följt det arbete som pågår på fyra platser i Jämtlands län med SOT-punkter (Åre, Ragunda, Krokoms och Härjedalens kommun). Tre delsyften har varit vägledande i samarbetsprojektet mellan Umeå universitet och Länsstyrelsen i Jämtlands län som ligger till grund för denna rapport.

1. Öka kunskapen om hur service och trygghet kan stärkas på landsbygden, samt hur ett sådant arbete har bäring på krisberedskap och rurala aktörers förmåga att hantera olika typer av kriser.

2) Skapa en arena där berörda aktörer kan dela med sig av erfarenheter (utifrån ett lokalt och regionalt perspektiv) och i samverkan med forskare ringa in utvecklingsmöjligheter för fortsatt samarbete samt identifiera framtidsutmaningar.

3) Att baserat på de samlade erfarenheterna från projektet presentera praktiska lärdomar som går att utveckla och applicera på andra platser runt om i Sverige där det kan vara aktuellt att etablera SOT-punkter.

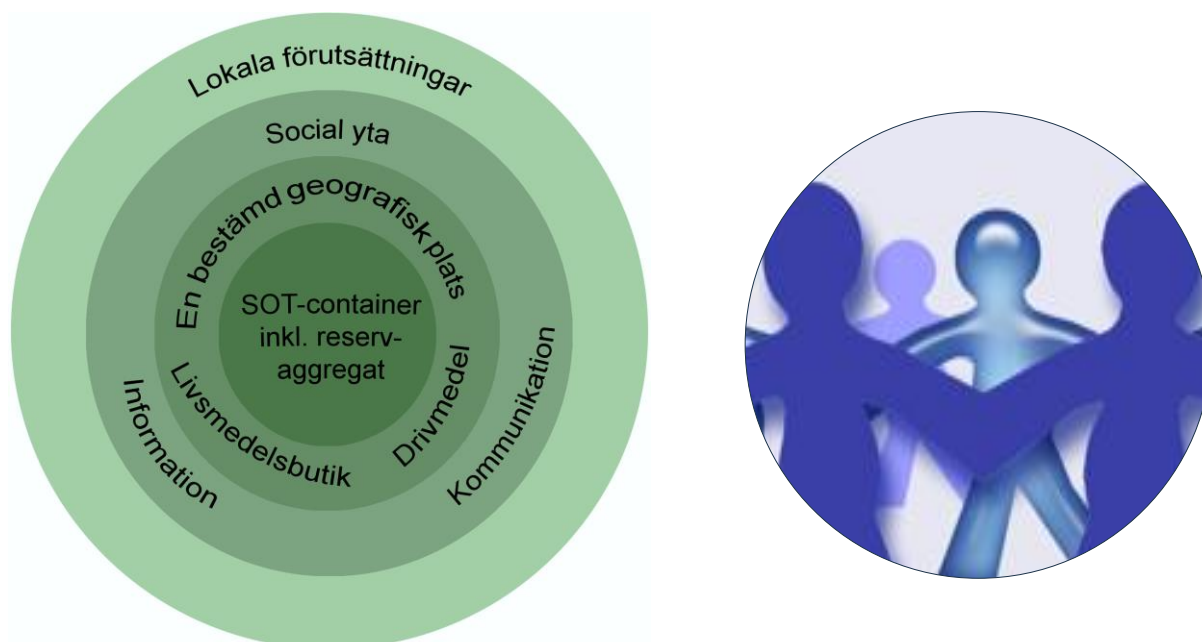
## 1.1 Vad är egentligen en SOT-punkt?

Början till det som kom att bli SOT var stormen Hilde som drabbade norra delarna av Jämtland och Norge hösten 2013. Stormen slog ut mycket av elen på den norska sidan vilket gjorde att många sökte sig över gränsen till Valsjöbyn i Krokoms kommun. Butiken i Valsjöbyn spelade då en viktig roll för att tillhandahålla livsmedel och drivmedel. En grupp medborgare i och runt Valsjöbyn ställde sig då frågan, hur såg egentligen deras faktiska förutsättningar ut för att klara en omfattande kris? De idéer som då föddes kan alltså ses som startskottet till det projekt och processer som nu pågått i 10 år (Intervju, Länsstyrelsen Jämtlands län).

Den grundläggande tanken med en SOT-punkt är att det är en utpekad plats som kan tillhandahålla en lägstanivå av service när en störning (till exempel bortfall av el) eller kris uppstår, det handlar framför allt om att säkerställa livsmedel och drivmedel under en kortare tidsperiod. Vid en SOT-punkt finns det en livsmedelsbutik och en drivmedelsanläggning i närhet till varandra. SOT-punkten förknippas ofta med en container vilket är platsen där reservkraftaggregatet inryms (om inget annat lämpligt utrymme finns). Reservkraftaggregatet kan säkerställa att driften fortgår vid ett elavbrott (Länsstyrelsen Jämtlands län, 2022).

Ytterligare en komponent av en SOT-punkt utgörs av att det finns en formaliserad och driftsättande organisation som kan "trycka på knappen" till reservkraften. SOT har sin bas i det lokala civilsamhället, exempelvis en lokal byaförening. Det är viktigt att poängtera att SOT-punkterna till största del är lokala företeelser som utgår från lokala behov och förutsättningar och att det därmed styr de olika SOT-punkternas utformning (Länsstyrelsen Jämtlands län, 2022).

SOT-punkten handlar dock inte enbart om det rent materiella, dvs. att kunna hålla i gång en livsmedelsbutik eller att kunna fortsätta att tanka. Den andra bärande idén är att SOT-punkten fyller en viktig funktion i termer av information och kommunikation vid händelse av en kris eller samhällsstörning. Punkten kan utgöra en samlingsplats för invånarna i området och en plats där information från kommunen kan kommuniceras. Det kan också fungera som en ledningsplats för olika aktörer som kan behöva aktiveras vid en större kris. Ett konkret exempel är hur livsmedelsbutiken i Lillhärdal i Härjedalens kommun blev den naturliga samlingsplatsen i samband med skogsbränderna sommaren 2018. Som figur 1 nedan illustrerar består en SOT-punkt av flera dimensioner där lägsta nivån säkerställer att det finns en livsmedelsbutik med tillhörande drivmedel och där reservkraftaggregatet som finns placerat i en container är centralt. De här olika delarna är dock beroende av att det finns ett lokalt engagemang där exempelvis eldsjälarna, butiksansvariga, civilsamhället och andra aktörer tillsammans håller i gång SOT-processen. Med andra ord, sociala relationer är också en avgörande komponent av SOT.



*Figur 1*, SOT-punkterna utgörs av SOT-containrar, livsmedelsbutiker och drivmedel men av lika stor vikt är också det sociala engagemang och de sociala relationer som finns på de olika orterna och i bygderna.

## 1.2 Fyra olika vägar till att etablera SOT-punkter

Det är viktigt att komma ihåg att de fyra kommunerna (Åre, Ragunda, Krokom och Härjedalen) med SOT-punkter är olika sinsemellan. Förutsättningarna varierar vad gäller exempelvis geografi, vilka hot och risker som är mest framträdande, ekonomi och lokalt föreningsliv. Det finns även variationer i termer av olika lokala behov och visioner. Processen att etablera en SOT-punkt har således sett ut på olika sätt i de olika kommunerna (Länsstyrelsen Jämtlands Län, 2022). Nedan framgår några huvuddrag i arbetet.

ORT	KOMMUN	UPPRINNELSE TILL ARBETET	STATUS PÅ SOT-PUNKTEN
Valsjöby & Rötvik	Krokom	Valsjöbyn kan ses som startskottet till SOT-arbetet. 2013 kom ett medborgarförslag som handlade om att skapa ett robustare lokalsamhälle	Arbete pågår för att etablera SOT-punkter i Rötvik och Valsjöbyn
Kall	Åre	Kall valdes ut av kommunens säkerhetssamordnare och landsbygdsutvecklare som ort för ett pilotprojekt. Engagemanget från butiksinnehavare och civilsamhället var avgörande.	Sveriges första SOT-punkt, etablerad sedan 2020
Lillhärdal	Härjedalen	Under sommaren 2018 drabbades området runt Lillhärdal av skogsbränder. SOT-punkten som sedan etablerades har alltså utgått från en krishändelse	SOT-punkt etablerad sedan 2022
Borgvattnet	Ragunda	SOT-punktens lokalisering bestämdes av kommunens analys av vilken ort som har en stor risk att drabbas av samhällsstörningar, exempelvis långvariga strömavbrott.	SOT-punkt, etablerad sedan 2022

Tabell 1. Översikt av processerna att etablera SOT-punkter.

## 1.3 Rollfördelning

SOT, i projektform, (finansierat genom EU:s landsbygdsprogram) påbörjades operativt hösten 2018 och avslutades i mars 2022. Arbetet med SOT fortsätter nu i formen av egna processer i olika kommuner i Jämtlands län. Rollfördelningen inom ramen för projektet och de efterföljande processerna är att Länsstyrelsen har funnits med i en processledande roll som varit placerad vid Landsbygdsenheten på Länsstyrelsen (Intervju, Länsstyrelsen Jämtlands Län).



## 1.4 Disposition

Denna rapport består av nio kapitel. I följande kapitel ges en kort forskningsbakgrund med syftet att bidra med en övergripande förståelse för hur studiens resultat kan förstås. Därefter beskrivs tillvägagångssättet för att samla in och bearbeta det material som ligger till grund för rapporten. I de följande kapitlen beskrivs och diskuteras erfarenheter av arbetet med SOT-punkter. Exempelvis diskuteras det huruvida det finns aspekter som särskiljer landsbygder från andra områden, vad betyder trygghet i de olika kommunerna? Vilken roll spelar livsmedelsbutiken i en gles- eller landsbygdscontext? Det redogörs vidare för vad intervjupersonerna anser är de största förtjänsterna med SOT, och utmaningar identifieras. Därefter diskuteras i vilken mån erfarenheterna från SOT-punkterna i Jämtlands län är applicerbara på andra områden och vilken utvecklingspotential som finns. Rapporten innehåller även en diskussion om hur de två perspektiven – ett serviceperspektiv och ett krisberedskapsperspektiv med fördel kan knytas närmre varandra. Avslutningsvis sammanfattas de främsta lärdomarna utifrån perspektiven av tre olika kategorier av aktörer, civilsamhället, kommunerna, och den regionala nivån genom länsstyrelsen och regionen.

## 2. En kort forskningsbakgrund

För att förstå hur tillgång till grundläggande kommersiell service genom exempelvis SOT-punkter både tryggar vardagen och är viktigt för att stärka lokal krisberedskap är det flera fält av forskning som är relevanta. Samverkansprojektet har haft som ambition att vara vetenskapligt innovativt genom att kombinera två forskningsfält som vanligtvis inte informerar varandra, närmare bestämt krisberedskap- och krishanteringsforskning i relation till landsbygds- och regionalforskning.



Figur 2, illustrerar hur forskning om kriser och krisberedskap å ena sidan, och forskning om landsbygder och regional utveckling, å andra sidan, ofta sker i två separata fält.

### 2.1 Krishanteringsforskning

Sedan 1960-talet har den samhällsvetenskapliga kris- och katastrofforskningen vuxit sig starkare och det är tydligt att antalet vetenskapliga publikationer om kriser och katastrofer har ökat markant de senaste decennierna (Wolbers m.fl. 2021). Ett utmärkande drag för forskningsfältet är att det huvudsakligen bygger på enskilda fallstudier av extraordinära kriser och katastrofer. I internationell forskning har omfattande kriser och katastrofer som exempelvis tsunamin 2004, orkanen Katrina 2005, och kärnkraftsolyckan i Fukushima 2011 fått stort utrymme (Comfort m.fl. 2010). I en svensk kontext har kriser som stormen Gudrun 2005 och skogsbränderna 2014 och 2018 studerats ingående (Guldåker 2009, Asp m.fl. 2015, Kvarnlöf m.fl. 2022). Nyligen har betydande uppmärksamhet riktats åt att undersöka hur olika aktörer hanterade Covid-pandemin, såväl i Sverige som internationellt.

Det är vanligt att studier undersöker hur offentliga krishanteringsaktörer, exempelvis räddningstjänst, ambulans, och myndigheter förbereder sig inför kriser och hur de agerar när kriser väl inträffar. Samverkan, beslutsfattande under osäkra förhållanden, och kriskommunikation är

några exempel på framträdande teman. Det är tydligt att forskningsfältet har vidgat sin syn på vilka aktörer som utgör viktiga resurser i ett lands krisberedskap och vilka som kan bidra till förmågan att hantera kriser. Det senaste decenniet har alltmer uppmärksammat riktats åt hur framförallt frivilligorganisationer i civilsamhället, olika sociala nätverk, och även vanliga medborgare utgör en viktig del i det gemensamma säkerhetsarbetet (Heelsloot och Ruitenbergh 2004, Strandh och Eklund 2018). Hur olika typer av frivilliga kan nyttjas av exempelvis kommuner är ett exempel på en aktuell forskningsfråga (Strandh och Wimelius, 2023). Inom internationell krisforskning har framför allt kriser i fredstid utgjort det huvudsakliga forskningsintresset. Idag undersöks även skärningsytor mot krig och konflikter, vilket är fortsatt aktuellt inte minst utifrån det pågående kriget i Ukraina. I en svensk kontext diskuteras civilt försvar och totalförsvaret intensivt i ljuset av att den säkerhetspolitiska situationen har försämrats och Sveriges väg mot ett medlemskap i Nato (Ingemarsdotter, 2023).

Det är tydligt att den urbana normen är stark inom krisforskningen. Med andra ord, mycket kunskap genereras utifrån studier som undersöker hur storstäder hanterar kriser. Faktum är att ett eget forskningsfält, urban disaster management, har vuxit fram inom den internationella krisforskningen (Lee och Coafee 2016). Forskningen har däremot ägnat begränsad uppmärksamhet åt hur förmågan att hantera kriser ser ut i olika typer av landsbygder jämfört med i städer (Slätmo et al. 2022). Ett explicit landsbygds- eller regionalt perspektiv är därför eftersträvansvärt att addera och utveckla.

## 2.2 Landsbygds- och regionalforskning

Idag är landsbygdsforskning ett relativt etablerat forskningsfält i Sverige (Syssner 2018). Forskare som intresserar sig för landsbygder och regional utveckling delar uppfattningen att det finns aspekter som särskiljer landsbygder från andra områden (Cras, von Essen och Åberg 2022). Landsbygder kan sägas genomgå betydande omvandlingar som kommer av både globaliseringsprocesser, klimatförändringar, demografiska förändringar samt social och ekonomisk politik. Sådana processer har alla en påverkan på förutsättningarna för att bo, leva och verka på landsbygden.

Ett centralt tema i forskningen handlar om att det finns ett grundläggande ansvar att från samhällets sida tillhandahålla en viss grundläggande nivå av service. Flera studier har kartlagt den varierande efterfrågan och tillgängligheten till livsmedelsbutiker, apotek, skolor och olika hälso- och sjukvårdsinrättningar (Carsson et al. 2022). En vanlig slutsats är att invånare i landsbygder, dvs. - i rurala områden, generellt sett har lägre tillgänglighet till service än i urbana områden (Slätmo et al. 2022).

Det är vanligt inom landsbygdsforskning att anlägga ett centrum-periferiperspektiv, dvs. att motpolerna stad och land diskuteras (Erlingsson 2021). Det ska även nämnas att begreppet

landsbygd är omdiskuterat där benämningen *landsbygder* idag används för att undvika generaliseringar och för att visa på att områden kan variera.

En mycket viktig aspekt att lyfta i sammanhanget är att forskare som arbetar med landsbygds- och regionalforskning sällan lyfter fram perspektivet av krisberedskap och krishantering. En rapport från Sveriges lantbruksuniversitet (SLU 2020) kartlade vilka områden forskare inom fältet främst var intresserade av. Av hela 23 olika alternativ var det området krisberedskap som fick minst uppmärksamhet. Å andra sidan, och som tidigare nämnts, forskare som intresserar sig för kriser och katastrofer har sällan ett explicit fokus på just landsbygders beredskap. Det finns alltså en betydande kunskapslucka här – och därmed en potential att kombinera dessa olika forskningsområden. Den här rapporten är ett bidrag till en sådan utveckling.

## 2.3 Socialt kapital som gemensam beröringspunkt

De båda två forskningsfälten är sinsemellan olika men det finns också många beröringspunkter. Ett sådant exempel är att de båda betonar vikten av sociala nätverk och social gemenskap. Begreppet socialt kapital får av en del forskare i de respektive fälten stort utrymme. Begreppet socialt kapital kretsar kring de nätverk och normer om gemensamt ansvarstagande som ofta tillskrivs olika lokalsamhällen. Socialt kapital är ett populärt begrepp inom samhällsvetenskapen och statsvetaren Putnam ses som en forskare som bidragit till att utveckla vår förståelse för hur och varför samhällsmedborgare engagerar sig kollektivt. Socialt kapital förstås enligt Putnam som ”Inslag i samhällsorganisationen, till exempel förtroende, normer och nätverk, som kan förbättra samhällseffektiviteten genom att underlätta samordnade operationer.” (Putnam 1993:201). Begreppet används olika i olika forskningsfält och det har också riktats en del kritik mot socialt kapital, inte minst i termer av att det är svårt att landa i en definition och det finns utmaningar i att mäta socialt kapital. Det ligger inte inom ramen för den här studien att göra en djupdykning i begreppet utan snarare är ambitionen att lyfta fram de sociala relationer som omgärdar SOT-arbetet. Aldrich och Meyer (2015) skriver exempelvis om tillit och sociala relationers betydelse i en kris olika faser. Med andra ord, i vilken mån det finns starka sociala relationer och ett socialt kitt, har olika betydelser innan en kris, under en kris, och efter en kris. En central slutsats är att de lokalsamhällen som har starka sociala relationer mellan de boenden – och med lokala beslutsfattare, har en större möjlighet att snabbare återhämta sig efter en samhällskris. Dock måste sådana starka relationer byggas upp över tid, och innan en händelse inträffar. Aldrich och Meyer argumenterar även för att policy och riktlinjer om krisberedskap skulle tjäna på att mer explicit betona sociala relationers roll för att öka ett lokalsamhälles robusthet.

## 3. Studiens genomförande

### 3.1 Intervjuer

Rapporten bygger på ett arbete som genomförts under åren 2022 - 2023. I två omgångar genomfördes intervjuer i fyra kommuner (Åre, Ragunda, Krokom och Härjedalen) i Jämtlands län. Den första omgången av intervjuer genomfördes den 15–16 november 2022 och den andra omgången den 7–9 februari 2023. Intervjuerna genomfördes av rapportens författare (Strandh) tillsammans med Tommy Sjöling, Länsstyrelsen Jämtlands län, som är den person som drivit SOT-processen tillsammans med kommunerna och civilsamhället.

Totalt har intervjuer genomförts med 24 personer. De platser som besöktes och där intervjuer genomfördes var de fyra kommuner som har SOT-punkter eller har påbörjat arbetet med att etablera en sådan. Dessa var som tidigare nämnts, Härjedalens kommun (fyra personer intervjuade), Åre kommun (sex personer intervjuade), Ragunda kommun (fyra personer intervjuade) och Krokoms kommun (sju personer intervjuade). Intervjuer genomfördes även med länsstyrelsen och regionen (tre personer intervjuade)

Upplägget var att intervjuerna genomfördes med olika kategorier av aktörer:

- Kommuners krisberedskapshandläggare, säkerhetssamordnare säkerhetschef (eller liknande) tillsammans med kommunens landsbygdsutvecklare eller näringslivsutvecklare.
- Butiksägare och representanter för det lokala civilsamhället som har en roll i SOT-processen.
- Informanter som arbetar med service- och landsbygdsfrågor på Region Jämtland Härjedalen och med egen erfarenhet av SOT-processen.
- En intervju har även genomförts med Tommy Sjöling med syftet att säkerställa att jag som forskare, och med ett utifrånperspektiv, förstått organisation och rollfördelning inom SOT korrekt.

Intervjupersonerna informerades via email om syftet med intervjuerna och besöken. Intervjuerna varade mellan en och två timmar och genomfördes antingen i kommunhuset, i de olika butikerna eller i en samlingslokal. Det var oerhört värdefullt att träffa personerna på plats i deras miljö och att lyssna på deras erfarenheter. Att ta del av deras beskrivningar av hur deras vardag ser ut adderar en extra dimension till förståelsen av de lokala förutsättningar och villkor som råder. Det var även givande att se de fysiska SOT-containrarna liksom får en beskrivning av byn eller orten.

Intervjuerna utgick från en semistrukturerad intervjuguide där olika teman behandlades. Exempelvis ombads intervjupersonerna berätta om 1) deras perspektiv på hur SOT-processen har sett ut i deras kommun. 2) Styrkor och möjligheter samt utmaningar med att etablera en SOT-punkt 3) Trygghet och krisberedskap i den lokala miljön 4) Service och livsmedelsbutikens roll i en gles- eller landsbygdscontext, såväl i vardag som i kris 5) Utvecklingspotential och applicerbarhet av lärdomar.

Det ska noteras att intervjupersonerna fick stort utrymme att själva ta upp de aspekter de ansåg vara mest relevanta för deras situation och erfarenheter. Det har varit en mycket viktig del då ambitionen har varit att förstå *olika* lokala förutsättningar i relation till trygghet och säkerhet. I den här rapporten lyfts viktiga observationer och poänger fram genom att använda citat från intervjuerna. Citaten refereras till genom att ange vilken by, ort eller kommun det rör. Respondenterna har givit sitt skriftliga medgivande till detta.

## 4. Erfarenheter av service och trygghet – utifrån ett lokalt och regionalt perspektiv

### 4.1 Är det något som särskiljer landsbygder från andra områden?

Som nämnts menar forskare att det finns aspekter som särskiljer våra landsbygder från andra områden och från större städer i synnerhet. Det första som konstateras är att själva begreppet landsbygd, eller landsbygder, är ett komplicerat begrepp. Som Westholm (2018: 45) skriver behövs själva begreppet diskuteras ”Det kan ju vara alltifrån den nästan obebodda glesbygden i de stora skogarna till den landsbygd som ligger intill storstaden, kanske på väg att sugas upp och bli en del av staden inom några år.” Det ligger inte inom ramen för rapporten att landa i en specifik definition, snarare ligger intresset i att se hur intervjupersonerna diskuterar detta och relaterar det till sin lokala vardag, är det något som särskiljer landsbygder från andra områden – och har det i så fall en påverkan på efterfrågan och tillgänglighet på kommersiell service, och i slutändan krisberedskap? Att variationer finns mellan olika områden är uppenbar. Två kommuner som båda arbetar med SOT kan utgöra ett talande exempel. Kall i Åre kommun är en liten ort med omkring 100 invånare men ligger relativt nära Järpen (ca 20 km) och turistorten Åre (ca 40 km). Närheten och tillgång till kommersiell service liksom närheten till blåljusmyndigheter (räddningstjänst, ambulans och polis) skiljer sig från de mer perifera byarna Rötvik och Valsjöbyn som ligger i Hotagsbygden i de nordligaste delarna av Krokoms kommun och där de geografiska avstånden är betydligt längre (ca 130km norr om Östersund).

Vi intervjutillfällena kom de intervjuade snabbt in på frågor som handlar om att det finns en uppfattning om att de som boende på de olika orterna eller i byarna måste vara handlingskraftiga. Här är två tydliga exempel:

*”Det finns en insikt i att vill man ha något så måste vi göra detta själva”* (Intervju, Regionen)

*”Vill man åka skridskor så får man spola isen själv”* (Intervju, Ragunda kommun).

De här citaten bör förstås utifrån de förutsättningar som råder i Jämtlands län. Till ytan är länet väldigt stort, 48 935 kvadratkilometer. Eller annorlunda uttryckt, dubbelt så stort som Västra Götaland. Länets åtta kommuner utgör 12% av Sveriges landyta (Regionfakta 2022) och då länet är ett av de mest glesbefolkade i landet blir det även viktigt att ha kunskap om boendestrukturen. Det finns ett stort antal småorter och byar. Drygt två av fem länsbor bor i eller utanför orter med under 1000 invånare (Region Jämtland Härjedalen, 2022)

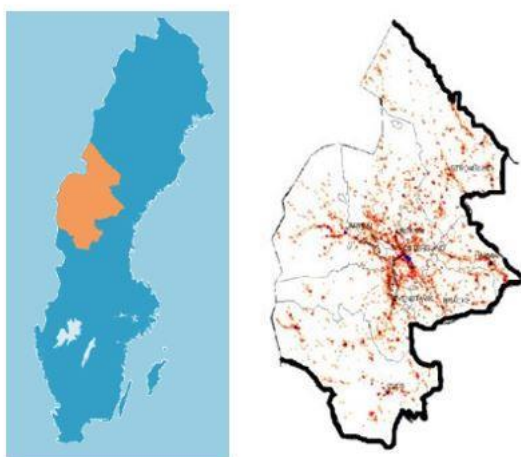


Fig 3 illustrerar de grundläggande förutsättningarna för Jämtlands län i termer av lokalisering i Sverige (figurens vänstra del) och en boendestruktur med ett stort antal småorter och byar (figurens högra del). Hämtad från Regionfakta 2022.

Det är uppenbart att de långa avstånden spelar roll för hur förutsättningarna ser ut vad gäller tillgång till kommersiell service (dvs tillgång till dagligvaror, drivmedel, post, apotek och betaltjänster som exempelvis kontanter och betalningsförmedling) och de specifika förutsättningarna har också betydelsen när vi diskuterar olika aktörers beredskap och förmåga att hantera samhällsstörningar och kriser. Flera intervjupersoner poängterade att det saknas en förståelse för deras unika lokala villkor. En person uttryckte en viss frustration: *”Folk förstår inte, det är 12 mil till stan – det är vårt riskscenario.”* En annan person under samma intervju fyllde på: *”Man känner sig personligt utsatt”* (Intervju, Valsjöbyn/Rötviken). Som en konsekvens av detta behövs alltså ett aktivt samhällsengagemang, en intervjuperson med lång erfarenhet av räddningstjänsten konstaterade att *”mycket lokalt här har faktiskt byggts med egna medel”* (Intervju, Kall).

De långa *geografiska* avstånden är uppenbara men intervjupersonerna menade att det även finns *mentala* avstånd. Det här är ett exempel på en återkommande reflektion, *”Det finns mentala avstånd för de beslutsfattare som arbetar med service och krisberedskap”* (Intervju, Region Jämtland Härjedalen). Enligt representanter från civilsamhället kan det ibland upplevas som att deras områden utgör vita fläckar på beslutfattares eller större företags kartor. *”Vi glömdes bort när Telias mast stängdes ner, så onödigt!* (Intervju, Valsjöbyn/Rötviken). Från civilsamhällets sida



handlar det också om i några fall att de gärna hade sett en större uppskattning från kommunen. Det aktiva byaengagemanget är centralt i flera landsbygder och ses som en styrka men det får inte heller tas för givet av andra aktörer menade en intervjuperson ”*Om vi inte fanns, vad händer då?*” (Intervju, Valsjöbyn/Rötviken)

Även om flera intervjupersoner menade att det generellt råder en kunskapsbrist om förutsättningarna för att leva och verka i olika landsbygder betonades det att de inte på något sätt vill förmedla en bild av att det är synd om dem som lever i byarna eller på mindre orterna. ”*Det är inte synd om oss som bor här*” (Intervju, Valsjöbyn/Rötviken). Snarare lyfte både butiksägare och representanter från civilsamhället fram vikten av att de i stället behöver vara både innovativa och skapa en känsla av entreprenörsanda. Traditionella rurala försörjningsstrategier har handlat om arbete inom fiske och jordbruk. Idag utgör det fortfarande viktiga komponenter, inte minst i relation till turism, men många intervjupersoner lyfte fram att deras försörjningsstrategier snarare kopplar till identiteten av vara småföretagare. ”*Här har vi inte så många bönder som man skulle kunna tro utan vi är småföretagare*” (Intervju, Valsjöbyn/Rötviken). I många fall har de boende flera parallella sysselsättningar, både i privat och offentlig regi.

## 4. 2 Vad betyder trygghet?

SOT-projektets utgångspunkt var att det ska kunna stärka invånarnas tillgång till livsmedel, drivmedel, information och kommunikation vid olika typer av samhällsstörningar som drabbar deras ort eller by (Länsstyrelsen Jämtlands Län 2022). I en bredare bemärkelse relaterar även arbetet som sker inom SOT-processen till frågor om trygghet. Som med många andra centrala begrepp finns det fog att ställa sig frågan, vad betyder egentligen begreppet? Det finns många olika trygghetsdefinitioner. Ofta betonas det att trygghet är en subjektiv känsla, du kan känna dig trygg, eller otrygg, i ett visst bostadsområde eller sammanhang. Trygghet kan relatera till både känslomässiga och fysiska komponenter.

### **Trygghet förankrad i närområdet**

Vid intervjuerna ställdes därför frågan: Vad betyder trygghet för dig? Det är slående hur intervjupersonerna är överens om att begreppet trygghet relaterar till deras förutsättningar i vardagen, i närområdet. En person uttryckte det så här *”Trygghet är det som finns i byn och runt omkring”* (Intervju, Lillhärdal) och exemplifierade den tryggheten genom att peka ut i närområdet vad som var viktigt. En affär, en doktor, grannar och ett ställe för socialt umgänge. En annan intervjuperson formulerade liknande tankar *”Det handlar om att det finns trygghet i vardagen, människorna i byn. Man har inte bara koll på varandra utan även de som bor själva”* (Intervju, Lillhärdal). De här två exemplen illustrerar hur trygghet ligger nära ett begrepp som tillit och relaterar framför allt till samhörigheten mellan människor på orten eller i byn. Det faktum att man kan uppge att det finns 425 postlådor på orten eller 71 postlådor i byn ses som något positivt och manifesterar de sociala band som finns.

### **Trygghet när det tillkommer resurser**

Andra svar från intervjupersonerna indikerar att trygghet relaterar till tillgång (eller brist på tillgång) till olika samhällsinstitutioner och samhällsfunktioner. Exempelvis: *”Trygghet är att bara ha en timme till sjukhus.”* (Intervju, Borgvattnet). Även om byn för några kan upplevas vara belägen långt från en större stad är det uppenbart i detta fall att intervjupersonen inte upplevde att en timme var ett för långt avstånd. En annan intervjuperson lyfte också fram avstånd och geografiska förutsättningar som en given utgångspunkt för att förstå begreppet trygghet, dock med en annan utgångspunkt *”Egentligen upplever jag lite trygghet här. Det är långt ifrån sjukhus, räddningstjänst.”* (Intervju, Borgvattnet). Allt som därmed *tillkommer*, i termer av resurser, ökad förmåga att hantera kriser och arbetstillfällen, skapar trygghet. Ytterligare en intervjuperson valde att koppla trygghetsfrågan till vikten av att etablera en SOT-punkt. En definierad punkt skulle kunna identifiera en lägsta nivå för trygghet (Intervju, Valsjöbyn/Rötvikén). Trygghet tolkades alltså inte här som ett idealtillstånd där det krävs en rad nya funktioner eller säkerhetsaspekter, snarare handlar det om att höja byns miniminivå av trygghet och säkerhet.

### **Trygghet genom förutsägbarhet**

Utifrån ett kommunalt utvecklingsperspektiv kopplades trygghet ihop med förutsägbarhet. ”*Det må vara långa avstånd men servicen skapar framför allt en förutsägbarhet – det skapar trygghet, man ska kunna leva och bo där*” (Intervju, Krokoms kommun). Flera intervjupersoner menade att tillgången till grundläggande kommersiell service är nära sammankopplad med förståelsen av trygghet och att det också relaterar till bredare diskussioner om samhällsutveckling. Faktum är att en intervjuperson ramade in hela SOT som ”*det är ju egentligen en fråga om samhällsutveckling!*” (Intervju, Åre kommun). Trygghet förstods utifrån perspektivet att om man vill locka personer och företag till landsbygden är det viktigt att ”*de innan vet att deras livspussel kommer att gå ihop och fungera*” (Intervju, Åre kommun). Trygghet skapas alltså genom att erbjuda en förutsägbarhet, du ska kunna leva och bo på en ort som kan erbjuda dig det grundläggande i termer av livsmedel, drivmedel, apotek och betaltjänster.

## 4.3 En livsmedelsbutiks många funktioner

### 4.3.1 Butiken som socialt nav i vardagen

En viktig del av den här rapporten är att lyfta fram rurala aktörers egna erfarenheter, visa på innovativa lösningar på komplicerade utmaningar samt ringa in utvecklingsmöjligheter. För att göra det är det nödvändigt att reflektera kring den fysiska platsen för en SOT-punkt, dvs. närheten till en livsmedelsbutik. I en landsbygds – eller en glesbygdscontext är det uppenbart att en livsmedelsbutik har många funktioner, vilket också uppmärksammats av tidigare forskning (Westholm 2018). Annorlunda uttryckt, en livsmedelsbutik är inte bara en livsmedelsbutik. Butiken ses som den givna mittpunkten eller navet i det lokala livet. På frågan om vilken betydelse den lokala livsmedelsbutiken har gav en av butiksägarna som intervjuades följande tydliga svar: *”Den är löjligt central!”* (Intervju Valsjöbyn/Rötviken). Butiken är viktig dels för att tillhandahålla varor, dels för att butiken är den givna platsen för informationsutbyte.

De butiker som är kopplade till SOT-punkterna i Jämtland län tillhandahåller förutom livsmedel också andra tjänster genom att vara ombud för exempelvis spel, post/paket, apotek, och Systembolaget. Utöver det har butikerna en viktig roll då det ofta finns caféverksamhet och i något fall även ett mindre bibliotek. De som driver butikerna berättade under intervjuerna om att de också får ta sig an ytterligare roller (både självpåtagna och ibland påtvingade roller) då det finns en tendens att de får hjälpa till att laga bilar som gått sönder, agera turistinformation, hjälpa äldre personer med digitala utmaningar och vara en aktiv samhällsmedborgare i allmänhet (Intervju, Kall).

Vid några av platserna vad det tydligt att butiken har en särskild central funktion att fylla för den äldre befolkningen som många gånger saknar möjligheter att köra bil och alltså lever och verkar i stor utsträckning i det lokala. Det är uppenbart att butiken är det sociala navet men det är också viktigt att se dess roll i en större samhällsutvecklingsdiskussion. Som nämnts kopplas trygghet ihop med förutsägbarhet utifrån logiken att om det finns en accepterad miniminivå av kommersiell service är det positivt för fortlevnaden av en plats, eller i yttersta fall, dess överlevnad. Att skapa en sådan förutsägbarhet är dock i praktiken utmanande. Under flera intervjuer framkom det att det ställer väldigt högra krav på de som äger eller driver en butik att vara innovativa och flexibla. *”Man behöver flera ben att stå på för att överleva. Kan man jobba med frakt? Kan man ha catering, städ? Att kunna anställa någon i butiken, eller de andra delarna, är en viktig drivkraft. Att skaffa fler jobb är en viktig ambition som också skapar en framtidstro. Det ska gå att leva här.”* (Intervju, Borgvattnet). En annan person vittnade om viljan att driva butiken men att det i praktiken är ett mycket hårt arbete med många arbetstimmar och väldigt små ekonomiska marginaler (Intervju Valsjöbyn/Rötviken). En tredje person uttryckte det så här *”Vårt mål med butiken är att finnas kvar till nästa år”* (Intervju, Valsjöbyn/Rötviken).

Intervjusamtalen med butiksägarna och personer aktiva på orterna eller i byarna visade tydligt vilket starkt socialt nätverk och vilken betydande social gemenskap som finns. På många sätt ger intervjuerna uttryck för det som inom forskningen benämns som socialt kapital. Som konstaterats kan det sociala kittet nästan liknas med det som binder samman samhället i termer av relationer och gemensamma intressen. Just känslan av pålitlighet och ömsesidighet var framträdande i samtliga intervjuer. Ett återkommande tema var att de boende ofta har flera sysselsättningar och man vet vad envar kan bidra med. Vem som kör traktor vilka tider, vem som skottar på frivillig basis, vem som är utbildad sjuksköterska osv. Den vetskapen bygger på det sociala kapitalet och är väldigt områdesspecifikt. Ytterligare en komponent av det sociala kapitalet handlar om den sociala kontrollen (Portes 1998). Här menade en del intervjupersoner att social kontroll kan ses som något negativt, det kan vara svårt att sticka ut från den gängse normen i det tätt sammankopplade samhället. Men, och som flera intervjupersoner nämnde, den sociala kontrollen fungerar också som ett skyddsnät. Om exempelvis ett hus som det brukas skottas vid ser igensnöat ur eller att brevbäraren ser att posten inte tömts kommer det med största sannolikhet att pratas om i butiken och det med omsorg som syfte. *”Man har bra koll på varandra, även de som bor själva. Det är en väldigt liten risk att någon skulle frysa ihjäl.”* (Intervju, Lillhärdal)

#### 4.3.2 Butiken som ett informationsnav vid en samhällsstörning eller kris

En tematik som har fått begränsad uppmärksamhet i forskning är livsmedelsbutikens roll i samband med en kris. Inom krisberedskap och krishanteringsfältet (i såväl praktik som i forskning) är ett grundläggande antagande att de relationer och styrkor som byggs upp i vardagen har bäring, eller till och med är nödvändiga, för att hantera tider av osäkerhet eller specifika krishändelser (Aldrich och Meyer, 2015).

Både Ragunda kommun och Härjedalens kommun har drabbats av omfattande skogsbränder och i intervjuerna lyftes det fram många exempel på hur den starka gemenskapen som finns i bygderna var viktiga, och även förstärktes under skogsbränderna. *”Vi såg i samband med skogsbränderna att det frivilliga krafterna är så viktiga, och att många är beredda på att ställa upp”* (Intervju, Ragunda).

Som nämnts skapades SOT-punkten i Lillhärdal delvis utifrån insikterna av hur viktig butiken var under skogsbränderna (se Tabell 1). Den då nyss öppnade butiken *Härdalsbuda* blev den givna samlingsplatsen. *”Butiken var en trygghet, vi bjöd på fika, det är bra att vi finns. Det är bra att prata med människor vid en kris”* (Intervju, Lillhärdal).

Butiken kan alltså vara en samlingsplats för områdets invånare men det skulle också kunna fungera som en träffpunkt eller ledningsplats för blåljusaktörer som arbetar med att hantera en

krishändelse. En intervjuperson uttryckte det så här ”*Det är ju ganska naturligt att SOT-punkten vid butiken skulle bli den plats man vänder sig till*” (Intervju, Härjedalens kommun).

För en butiksägare som investerat i SOT-arbetet handlar det givetvis om en egen försäkran, att ha en container med ett reservkraftaggregat i anslutning till sin butik innebär en försäkran om att inte elen försvinner och butiken måste stängas ner och varor måste kastas. Utöver det tillkommer just det sociala ansvarstagandet, och som också manifesterades vid skogsbränderna. Följande citat kommer utifrån diskussionerna i Lillhärdal ”*SOT är ju inte bara för min skull, utan det är ju för hela samhället*”. (Intervju, Lillhärdal)



*Bild 1*, En butik med tillhörande café kan utgöra ett socialt nav men också fungera som en given samlingsplats vid en större kris. Bilden är från Borgvattnet.

Sammanfattningsvis vad gäller livsmedelsbutikens många funktioner går det att konstatera att tidigare forskning (se exempelvis Cras 2018) betonar att servicen har olika betydelse, både en *praktiskt* sådan (exempelvis genom att köra varor) och en *social betydelse* (för sammanhållningen). Den här rapporten indikerar att livsmedelsbutiken inte enbart fyller en funktion i vardagen utan utgör även en viktig plats i en händelse av kris.

## 4.4 ”Beredskapsfrågorna är på tapeten nu”

Inom ramen för den här rapporten har ambitionen varit att öka kunskapen om hur arbetet för att stärka service och tryggheten i landsbygder också har direkt bäring på krisberedskap och rurala aktörers förmåga att hantera olika typer av kriser. Det ligger nära till hands att tro att det då enbart handlar om lokala behov och lokala lösningar. Även om just lokala förutsättningar är ett mycket centralt tema ska det nämnas att intervjudiskussionerna flera gånger snabbt tog riktningen till att också diskutera internationella skeenden, inte minst ett försämrat säkerhetsläge lyftes fram *”SOT handlar om det lokala men lika mycket gäller det att se det stora perspektivet, se bara vad Putin gör nu!”* konstaterade en intervjuperson (Intervju, Lillhärdal) De snabba omvärldsförändringarna var enligt intervjupersoner något som gör att SOT och *”beredskapsfrågorna är på tapeten”* (Intervju, Lillhärdal).

Med tiden har komplexiteten i kriserna ökat. Dagens kriser kan exempelvis både vara gränsöverskridande och smygande på så sätt att det inte alltid är tydligt när en kris börjar och slutar (se exempelvis Boin, Ekengren och Rhinard, 2020). Det kan också vara svårt att identifiera huruvida en händelse är en störning som uppstått oavsiktligt i ett system eller om det ligger en antagonistisk handling bakom. Intervjupersonerna som driver livsmedelsbutikerna ansåg att cyberattacker mot stora livsmedelsföretag som exempelvis Coop är talande *”Om systemet blir påverkat spelar det inte någon större roll om du är i storstaden eller har din butik i en glesbygd”* (Intervju, Kall).

Flera intervjupersoner kom tillbaka till resonemanget att SOT inledningsvis kretsade mycket kring scenariot att bygden behöver hantera upprepade elavbrott men att tänkbara riskscenarion har breddats och det är mycket i omvärldsläget som har påverkat deras syn. *”2016 eller 2017 såg världen annorlunda ut”* (Intervju, Region Jämtland Härjedalen). Först kom skogsbränderna som var en enorm påfrestning, men de var i alla fall avgränsade i tid. Därefter drabbades hela samhället av pandemin och med den all osäkerhet som det orsakade och *”nu tänker vi på skyddsrum”* (Intervju, Region Jämtland Härjedalen). En annan intervjuperson resonerade i liknande termer och pekade på den snabba utvecklingen vad gäller arbetet att stärka Sveriges försvar. Det faktum att luftvärnssystemet Patriot nu använts skarpt av svenska försvaret för första gången lyftes fram som ett talande exempel på beredskapsfrågornas aktualitet. *”Utifrån ett krisperspektiv går det inte att bortse ifrån att frågorna är oerhört aktuella också vad gäller Sveriges säkerhet, det händer saker på området. Nu har ju Patriot precis placerats i Göteborgs hamn”* (Intervju, Ragunda kommun).

Därtill lyftes det flertalet gånger att man från butiksinnehavarnas perspektiv med oro ser en ökad sårbarhet som kopplar till kritiska flöden och logistik. Idag råder en just-in-time-princip vilket innebär att livsmedelsförsörjningen med produktion, distribution, och handel sker när det efterfrågas. Varor lagras därför inte i förväg och en störning i logistikkedjan kan få stora

konsekvenser. Intervjupersonerna återkom flera gånger till att de geografiskt sett är långt ifrån de olika distributionscentralerna och är därmed i en utsatt position.

Det kan konstateras att SOT-punkterna också har en aktualitet i relation till de diskussioner som nu pågår om livsmedelsförsörjning och arbetet med ny livsmedelsstrategi 2.0. Ett debattinlägg av Landsbygghandlingens Peter Kullgren är talande ”Livsmedelsförsörjning är en av de viktigaste samhällsfunktionerna som måste fungera vid höjd beredskap och krig. Hela kedjan från jordbruksföretagen till förädlingsföretagen och dagligvaruhandeln måste fungera i alla lägen, det är de som är kärnan i vår livsmedelsberedskap (Land Lantbruk 2023). Som inlägget indikerar, dagligvaruhandeln (dvs inklusive livsmedelsbutiker) ska fungera i alla lägen, med andra ord både i vardag och i kris. Hittills har forskning framför allt intresserat sig för vad som händer om livsmedelsbutiker försvinner från gles- och landsbygder utifrån perspektivet av hur det påverkar viljan att bo och verka på en plats (Cras 2018). Arbetet med SOT-visar att butikerna också ha en stor roll (och har potential att spela en än större roll) i händelse av kris.

Det här kapitlet visar att det arbete som kommuner, regionen, privata aktörer och ideella krafter nu genomför för att stärka service och trygghet bör förstås utifrån lokala förutsättningar men också utifrån en föränderlig nationell och internationell säkerhetskontext. Som en tjänsteperson på kommunen konstaterade ”*SOT handlar också om kommunens förmåga att hantera att omvärlden förändras.*” (Intervju, Ragunda). Från ytterligare ett kommunalt säkerhetsperspektiv konstaterades att det idag sker snabba förändringar inom området samhällsskydd och beredskap och att kraven på kommunerna ständigt ökar. I grunden finns alltså redan ett kontinuitetstänk och att man måste ta höjd för olika typer av händelser och det konstateras att komplexiteten har vuxit med tiden. ”*Det handlar såklart om Ukraina men det var också något som påbörjades efter Krim 2018. Vi har också fått en större förståelse för vad som händer vi ett elbortfall och erfarenheterna av vad som händer när Coops kassasystem slogs ut visar också på hur snabbt butiker kan få stänga ner*” (Intervju, Åre kommun).

Sammanfattningsvis, även om lokala behov och förutsättningar är vägledande för SOT-punkterna och processerna för deras etablering så sker inte tankearbetet kring detta isolerat, händelseutvecklingen internationellt och kravställningar inom området samhällsskydd och beredskap formar också processerna.



## 4.5 Är du en del av Sveriges beredskap?

Budskapet från Myndigheten för samhällsskydd och beredskap (MSB) är tydligt – vi utgör alla pusselbitar i Sveriges beredskap. De senaste åren har flera budskap kommunicerats ut på samma tema: *Du är en del av Sveriges beredskap* och grundantagandet är att hur förberedd du själv är påverkar i slutändan hur Sverige kan klara en kris, eller ytterst krig (MSB 2022).

De personer som intervjuats för den här rapporten bor, lever, och verkar, ifrån ett centrumperspektiv, i perifera byar och orter. Det är en relativt komplex bild som framträder, inte minst i relation till beredskapsfrågor. Å ena sidan berättade flera personer väldigt ärligt om hur de ibland har upplevt en personlig utsatthet då man befinner sig långt från hälso- och sjukvård, samt att de lätt skulle kunna bli isolerade på grund av olika väderfenomen. Till det ska läggas att det finns en upplevelse av att staten på olika sätt har dragit sig tillbaka. I några fall uttrycktes det som att man har känt sig bortglömd, i andra fall läses det in att myndigheter och olika typer av beslutsfattare helt enkelt saknar kunskap och i värsta fall intresse för villkoren i Jämtlands län. Här framträder alltså en tydlig polarisering mellan landsbygden och det nationella beslutsfattandet. Så budskapet, eller uppmaningen om att vara en *del* av Sveriges beredskap kan i några fall omtolkas till att det lokala civilsamhället **ÄR** beredskapen.

Andra sidan av myntet är att de som lever i exempelvis Borgvattnet, Hotagsbygden, Kallbygden eller i Lillhärdal sitter på en enorm kunskap och en förståelse för vikten av att skapa en beredskap inför oförutsedda händelse. De flesta har en vedpanna hemma eller vet vad de faktisk ska göra om det uppstår avbrott i elförsörjningen. På så sätt ligger intervjupersonernas berättelser i linje med den internationella krisforskningen som konstaterat att landsbygdssamhällen generellt har en företrädesvis hög beredskap för olika typer av utmaningar och kriser (Cox 2015). De är helt enkelt vana vid att befinna sig i utsatta lägen vilket förbättrar riskuppfattningen. Landsbygdssamhällen tillskrivs också av kommunrepresentanterna en stor omställningsförmåga. Däremot kan intervjuvaren tolkas som det också finns en frustration gentemot beslutsfattare på nationell nivå. En intervjuperson som är engagerad i en byaförening som är involverad i SOT menade att *”det finns en enorm kapacitet i bygden men de långt borta verkar tro att vi inte kan något”* (Intervju, Kall). Därmed riskerar också värdefull kunskap om att hantera utmaningar att negligeras.

Som boende i en landsbygd upplever de boende att de har en bra förståelse för hemberedskap och samhällelig beredskap, men det är dock inte samma sak som att de vill klara allt själv. På den direkt frågan om hur intervjupersonerna såg på statens roll vad gäller frågor som rör service och krisberedskap var en del personer oerhört tydliga i sina svar *”Det känns absolut som staten har dragit sig tillbaka”* eller *”Det är ju uppenbart, bankerna har ju lämnat helt”* (intervju, Kall). Flera andra hade liknande resonemang som ansåg att grundproblematiken är att många beslutsfattare

helt enkelt inte har kunskap om hur förutsättningarna ser ut för att faktiskt leva och verka i en landsbygd, eller i en glesbygd. Därför, menade en intervjuperson, saknas kritiska frågor som adresserar *varför?* Varför saknas det grundläggande service? Varför kan inte post levereras inom en rimlig tid? Varför brister det i tillgänglighet? Varför brinner fler hus ner i glesbygden?

## 5. Intervjupersoners reflektioner kring de största förtjänsterna med SOT-punkter



Figur 4, sammanfattar intervjupersonernas uppfattningar om vad som är de främsta förtjänsterna med SOT-punkter

### 5.1 SOT skapar en ömsesidig trygghet för både kommunen och lokalsamhället

Som begreppet SOT indikerar, det handlar om service och trygghet. När grunden för SOT lades var serviceperspektivet i fokus. När intervjupersonerna ombads att konkretisera vad som är de största förtjänsterna med SOT-punkterna lyftes det fram att SOT kan ses som en form av försäkring, inte minst för de som driver livsmedelsbutikerna. Lyckligtvis har de olika kommunerna inte drabbats av några fler kriser i samma omfattning som skogsbränderna 2018 eller stormen Hilde 2013. Däremot har man behövt "trycka på knappen" vid några tillfällen. Bilden nedan illustrerar ett nyligt exempel från Kall där det inträffade ett elavbrott för 500 abonnenter i området. Genom att aktivera reservkraftaggregatet i SOT-containern kunde butikens varor undgå att förstöras och bilister kunde fortsätta att tanka.



*Bild 2*, Vid ett elavbrott i maj 2023 i Kallbygden. Reservaggregatet aktiverades vilket gjorde att butiken slapp få varor förstörda och det gick att fortsätta att tanka.

SOT bidrar således med att skapa en trygghet för butiksägare och civilsamhället men det finns också förtjänster som riktar sig till kommunen. *”Det största värdet är att det skapar en ömsesidig trygghet både för byn och för kommunen. Det blir ett stabilt läge”* (Intervju, Härjedalens kommun). Från kommuners perspektiv beskrivs SOT som en förlängd arm åt båda håll. Vid en större händelse är kriskommunikation en central del. Man vill ha svar på grundläggande frågor som exempelvis, vad har hänt? Vad kan och ska man göra? Här har kommunen en viktig roll i att kommunicera information och SOT-punkten ses ha potentialen att utgöra en viktig pusselbit då det innebär en utpekad plats där man kan samordna olika informationsinsatser. Samtidigt är det en plats där kommunen också kan samla in information och därmed bidra till att skapa en tydligare lägesbild.

## 5.2 SOT upplevs som ett konkret projekt som bygger på en tydlig idé

På frågan om var som är förtjänsten med SOT gav en intervjuperson svaret *”Det upplevs som konkret!”* (Intervju, Ragunda). Enligt intervjupersoner var SOT anledningen till att man för första gången faktiskt samlade det lokala näringslivet och civilsamhället. Även om insikten funnits länge om att olika lokala aktörer behöver samverka för att stärka samhällets robusthet, såväl i vardag som i kris, blev SOT ett tillfälle att arbeta med det rent praktiskt. Det gjordes även kopplingar till krisberedskapsveckan som är ett verktyg för kommunen att kommunicera om vikten av beredskap

men att det framför allt hittills har handlat om en envägskommunikation, att dela budskapet om beredskap. SOT har möjliggjort ett mer praktiskt arbete för de aktörer som är involverade.

Några av intervjupersonerna förklarade att det idag är uppenbart vilken viktig funktion en SOT-punkt fyller i Jämtlands län och att det finns potential att stärka och vidareutveckla arbetet utifrån lokala preferenser. För några har insikten om den bärande idén dock vuxit sig fram, så här reflekterade en intervjuperson som varit med under hela processen i olika kapaciteter *”Vi, eller jag, förstod nog vikten längs resans gång. Det var inte självklart från början”* (Intervju, Region Jämtland Härjedalen). Ett liknande resonemang lyftes fram av en kommun *”Vad som måste förtydligas, och också kommuniceras framöver är samhällsnyttan, det handlar alltså inte om att skapa en bättre resiliens för den enskilde butiksägaren”* (Intervju, Härjedalens kommun). Trots att det fanns vissa utmaningar inledningsvis med att förstå den bärande tanken bakom SOT menar många att det idag inte råder något tvivel om att SOT är ett konkret projekt som bidrar att trygga servicen men också stärker den lokala krisberedskapen.

### 5.3 Att etablera en fysisk SOT-container har ett viktigt signalvärde

Inte sällan skrivs det om nedläggningar i landsbygder, både vad gäller kommersiell service, skolor och hälsovård. Som indikerats i den här rapporten menar röster från byarna och orterna också att det finns en känsla av att staten har dragit sig tillbaka då nedläggningar av viktiga samhällsfunktioner har skett. Så här berättade några intervjupersoner *”Det blir lätt en dominoeffekt på landsbygden. Man tar bort skolan, badhuset, det spär på utflyttningen. Samma sak gäller bussgods, allt är bortspolat. Vi pratar om att den digitala servicen möjliggör för landsbygden men i praktiken har vi inte dagliga leveranser”* (Intervju, Kall).

Mot bakgrund av det lyfte de som driver butikerna, personer från de olika civilsamhällena, och kommunrepresentanter att det finns ett viktigt signalvärde i att få etablera en fysisk container. Det tillkommer alltså något till bygden. För en av intervjupersonerna var också tillkomsten av något en bärande komponent i själva förståelsen av begreppet trygghet (Intervju, Borgvattnet). Det betonades att närvaron av en SOT-container egentligen bör förstås utifrån ett centrum – periferiperspektiv (Intervju, Åre kommun). Byborna är vana vid att kommunens representant kommer till bygden för att meddela att något ska stängas, en skola eller någon annan central samhällsfunktion. I det här fallet kommer kommunen eller Länsstyrelsen för att faktiskt etablera något och blicka framåt. Det kan förstås som en samhällsutveckling som gynnar landsbygderna. En fysisk container kan tolkas som en aspekt av det som efterfrågas, en närvarande stat. *”Det i sig signalerar att det finns en*

*långsiktighet*” (Intervju, Åre kommun). Mot den bakgrunden var en majoritet av intervjupersonerna positivt inställda till att en SOT-punkt är väl definierad och primärt stationär till sin karaktär.



Bild 3, visar en SOT-container belägen i nära anslutning till en livsmedelsbutik och drivmedelsanläggning

## 6. Utmaningar längs resans gång

De kommuner och SOT-punkter som beskrivs i den här rapporten var först ut. Enligt flera intervjupersoner är det oundvikligen så att det uppstår vissa utmaningar när man är först ut att etablera eller initiera någonting. Som indikerats, en tydlig utmaning var inledningsvis att det ibland fanns en osäkerhet kring vad SOT egentligen innebar. Så här förklarade en person från det lokala civilsamhället *”Inledningsvis fanns det en viss skepsis. Varför ska vi ha det här? Det är ju inte för mig.”* (Intervju Lillhärda). Med andra ord fanns det inledningsvis en mer uttalad tanke hos personer som handlade om *”What’s in it for me?”* (Intervju, Borgvattnet).

På ett övergripande plan kan man konstatera att de utmaningar som nämns är relativt olika till sin karaktär och det finns också variationer mellan olika kommuner. Baserat på intervjuerna så handlar utmaningar dels om finansiella och tekniska aspekter (dvs fysiskt kapital) dels om mer mjuka värden som tilltro och förtroende mellan olika aktörer och nätverk (dvs socialt kapital).

En återkommande punkt vad gäller utmaningar är att man från kommunens sida behöver ha en resursstark grupp med flera olika kompetenser. *Det behöver finnas kompetenser inom upphandling, landsbygdsfrågor, miljö, el och framför allt teknisk kompetens* (Intervju, Ragunda). Upphandling av en container för SOT-platsen har i flera fall varit en komplicerad historia. I något

fall har kommunen saknat teknisk kompetens för att på egen hand ta fram kravspecifikationer och i något annat fall har en upphandling gjorts men leveransen uteblivit. En relaterad utmaning handlar om finansieringen av SOT, en återkommande punkt i de flesta intervjuer. Hur ska exempelvis kommunerna finansiera containerinvesteringarna? Den initiala finansieringsmodellen har varit tungarbetad vilket har påverkat tidsaspekten på processen negativt. *”Förhoppningen är att vi ska hitta en annan och bredare finansieringsmodell som stämmer in mer i det bredare regionala utvecklingsperspektivet i stället för ”service” eller ”beredskapsspåret”* (Intervju, Länsstyrelsen Jämtlands län).

Som nämnts är ytterligare SOT-punkter på gång i Jämtlands län. I Åre kommun pågår konkreta processer för fler SOT-punkter och så även i Strömsunds kommun. Som nämnts var upprinnelsen till SOT det arbete som genomfördes efter stormen Hilde 2013. I Rötvik och Valsjöbyn i Krokoms kommun pågår alltjämt arbetet med att etablera SOT-punkter. Det är en process som av olika anledningar dragit ut på tiden och illustrerar några av de utmaningar som finns. Tidigare beskrevs utmaningarna vad gäller de ”hårda frågorna” dvs upphandling och färdigställande av containrar. En annan del handlar om kommunikation, och i förlängningen tillit. *”Från kommunens sida är det en viktig lärdom att arbeta med kommunikation och dialog både internt och externt”*. I en självkritisk ton konstaterades att dialogen för civilsamhället i bygden *”stundtals varit obefintlig”* (Intervju, Krokoms).

Utifrån perspektivet av de som driver livsmedelsbutikerna handlar utmaningen om att återställa tillit. Det relaterar till större frågor om personers engagemang och den styrka som ofta tillskrivs samhällen i landsbygderna, dvs starka nätverk och ett gediget engagemang. Det får inte tas för givet, betonade en intervjuperson.

*”Vi tar inte lätt på folks engagemang, så lova inte mer än du kan hålla.”*  
(Intervju, Valsjöbyn/Rötvik/Rötvik).

Ett medskick är alltså att samarbete och utvecklingsarbete mellan frivilliga krafter i civilsamhället och kommunen måste bygga på ett starkt förtroendekapital (eller att ett sådant successivt etableras). Det kräver, menade flera intervjupersoner, en *kontinuerlig* dialog och informationsspridning och är således en ständig pågående process som aldrig kan anses som ”klar”.

## 7. Tankar om utvecklingspotential och applicerbarhet

### 7.1 Kan SOT utvecklas åt nya riktningar?

Den första SOT-punkten var på plats i Kall 2020 och det finns en definition av en *lägstnivå* för en SOT-punkt, dvs en livsmedelsbutik med en närliggande drivmedelsläggning. Dessa två komponenter är kopplade till ett reservkraftaggregat som finns förvarat i en SOT-container som kan bidra med elkraft. Det finns också en formaliserad och driftsättande organisation (Länsstyrelsen i Jämtlands län 2022). Från Länsstyrelsens sida är budskapet tydligt, en SOT-punkt kan därefter utvecklas utifrån lokala behov och önskningar. *”Tåget har fått några vagnar nu, vi kan också haka på några fler, och de kan innehålla olika saker beroende på kommun”* (Intervju, Länsstyrelsen Jämtlands Län). Vad kan då intervjupersonerna se för innehåll om det blir aktuellt att haka på fler vagnar på tåget? Det gavs olika svar men tillsammans indikerar det en ambition om att skapa en robusthet i vardag så väl som i kris.

En aspekt handlar om kommunala ansvarsområden och arbetet med att säkra försörjningskedjor av livsmedel och vatten. Här är två exempel:

*”Hur vi säkrar dricksvatten är också en stor fråga som vi vill kolla på framöver och där är SOT relevant”* (Intervju, Ragunda).

*”Vi vill tänka mer kring livsmedelsförsörjning. Det är det viktigaste efter elen. Vi vill ha en långsiktig och hållbar resurs”* (Intervju, Borgvattnet)

Flera av intervjupersonerna från civilsamhället ser SOT-punkterna även som en form av livlina. En SOT-punkt kan exempelvis kompletteras med en hjärtstartare eller filter. Flera gånger återkom man till att det finns ett intresse för hur sjukvården eller hemtjänsten kan nyttja SOT.

Ytterligare en tematik som rör potentiella utvecklingsområden handlar om viljan att bidra till en omställning för ett mer hållbart samhälle. Som en person uttryckte det *”går det inte att ha ett grönt perspektiv?”* (Intervju, Härjedalens kommun). Kan exempelvis solpaneler kopplas på för att garantera vattenförsörjning? Eller kan man knyta en grön laddare till SOT-punkten så den kan användas av hemtjänsten? (Intervju, Borgvattnet).

Vid några intervjuer lyftes det fram att SOT också kan kopplas till ett barnperspektiv. I takt med att beredskap och säkerhetsfrågor kommit att diskuteras alltmer intensivt är det också relevant att fråga sig hur frågorna relaterar till barn och ungdomars perspektiv. I både Kall och Lillhärdal har



skolelever engagerats i arbetet med SOT. Exempelvis genom att läsa om civil beredskap i skolan och komma med namnförslag till SOT-containern inför respektive invigning. Är SOT möjligtvis också ett konkret initiativ som går att använda för att låta barn och ungdomar reflektera kring hur kriser och krisberedskap påverkar oss medborgare i lokalsamhället?

## 7.2 Är SOT applicerbart i andra områden i Sverige?

Det ska först noteras att begreppen är många vad gäller de initiativ och diskussioner som idag omgärdar området samhällsskydd och beredskap. Inte minst ligger begreppet trygghetspunkter nära. Enligt MSB (2022) förstås en trygghetspunkt som mötesplats dit människor kan vända sig. Det handlar om att ge stöd till drabbade samhällsmedborgare vid en samhällsstörning eller kris. Det kan handla om att skapa förutsättningar för att värma sig, ladda mobiler eller få information. En betydande skillnad är att medan *SOT-punkterna* är väl definierade finns det stora variationer mellan kommunerna i Sverige om hur de arbetar med *trygghetspunkter*, dess innehåll och om i vilken utsträckning det är utpekade geografiska platser. Både SOT-punkter och trygghetspunkter nämns i utredningen *Ett stärkt skydd för civilbefolkningen vid höjd beredskap* (SOU 2022:57) och det kan ses som en ytterligare indikation på att det arbete som görs för att säkerställa service i vardagen också har bäring på krissituationer likväl som i höjd beredskap.

SOT-processen har utvecklats med förutsättningarna i Jämtlands län i åtanke. Efter att ha följt processen under ett år är det tydligt att intresset från andra delar av Sverige är stort, och inte minst från mindre kommuner. Går lärdomarna och konceptet i sig att applicera i de djupa skogarna i Värmland eller i en skärgårdsmiljö i Stockholm eller Bohuslän? Som beskrivits finns det en definierad lägsta nivå för var som utgör en SOT-punkt och enligt Länsstyrelsen ska den lägstanivån utgöra ramen för vad som är en SOT-punkt. Detta är viktigt för att skapa en förutsägbarhet. ”*Om en kommun pratar om en SOT-punkt ska en annan kommun veta vad som utgör en SOT-punkt, i alla fall i termer av en lägsta nivå.*” (Intervju, Länsstyrelsen Jämtlands län). Vid en sådan förståelse av SOT finns det inga hinder för att SOT-konceptet kan appliceras i andra delar av Sverige. Därefter kan lokala önskingar och resurser forma vägen framåt.

Då SOT-punkterna idag enbart finns i Jämtlands län innebär det att landsbygdskontexten har hamnat i fokus. Betyder det automatiskt att idén inte har bäring i städer? Betyder det att tillgång till kommersiell service och krisberedskap är fulländad i städerna? Svaret är nej. Dock kräver frågan om applicering av SOT mer diskussioner. Vad som går att konstatera är att idén lämpar sig väl för landsbygder då det ofta finns begräsningar i resurser och det samtidigt finns ett starkt lokalt engagemang. För att åter referera till MSB (2022) och kommunikation kring beredskap går det där att läsa om uppmaningen att *lär känna dina grannar* – ”Om du och dina grannar känner varandra

blir det lättare att hjälpas åt. Samarbeta mer i vardagen [...]” Som intervjuerna har visat oerhört tydligt finns redan de sociala resurserna på många ställen på landsbygden. I större samhällen är kontexten en annan men samtidigt går det om möjligt att använda sig av tanken att det finns mindre enheter i ett större samhälle eller i en stad där den sociala gemenskapen kan stärkas.

## 8. Avslutande reflektioner – förhållandet mellan serviceperspektivet och krisberedskapsperspektivet

Som konstaterades inledningsvis i den här rapporten finns det en stark tendens inom forskning att krisforskare intresserar sig för frågor om olika påfrestande samhällsstörningar eller kriser och sällan anläggs ett explicit landsbygdsperspektiv. Forskare som skapar förståelse för villkoren i olika landsbygder och kartlägger spänningar mellan centrum – periferi gör det å andra sidan sällan med kriser eller krisberedskap i åtanke. Efter att följt arbetet med SOT, och talat med representanter från både den lokala och regionala nivån är det slående hur det något oklara förhållandet mellan dessa två perspektiv också är framträdande i såväl policydiskussioner som i det praktiska arbetet med SOT.



Figur 5, illustrerar de många inramningsmöjligheter som finns vad gäller SOT.

En återkommande fråga under projektet SOT och dess efterföljande processer är– när slutar serviceperspektivet gälla och när tar krisperspektivet över? Det aktualiserar även frågor om vem eller vilka som drar den gränsen, och med vilka mandat (Länsstyrelsen i Jämtlands län 2022:6). Vidare kan frågan resas om det går att dra en gräns, och om det är eftersträvänsvärt? Service och trygghetspunkter, vad är det egentligen för typ av fråga? Som bilden från Länsstyrelsen i figur 5

indikerar är det många områden som är relevanta och det skapar en mängd möjligheter men också utmaningar.

Som tidigare beskrivits har intervjuer med den kommunala nivån genomförts med både representanter från ett service- och ett landsbygdsperspektiv och med representanter som kommer in från ett säkerhets- och krisberedskapsperspektiv. Som forskare, som ofta tar på sig krisberedskapsglasögon, har detta varit en mycket givande och erbjudit möten med en ny kombination av aktörer. Länsstyrelsen i Jämtlands Län har i sin slutredovisning av SOT (2022) konstaterat att det finns utmaningar för aktörer att lämna sina stuprörsperspektiv och svårigheter med att förhålla sig till olika nivåer av beslutsfattande – något att beakta framgent i arbetet med SOT.

Utifrån intervjuerna att döma finns det en stor öppenhet hos de kommuner som redan är involverade i SOT. Det finns en insikt i att det finns fördelar med att låta de två perspektiven informera varandra. Utifrån mer generella diskussioner konstateras dock att stuprörstänkandet som många verksamheter lätt faller in i kan hindra innovativt tänkande så väl som samarbete ”*Vi lever i stuprör rent idémässigt, det är inte så lätt att kliva in på ett annat område*” (Intervju, Region Jämtland Härjedalen). Det förklarar att olika aktörer har olika syn på vad SOT är. För några är det primärt en process för att stärka servicen i vardagen. För andra är det en process för att stärka den lokala beredskapen för både mindre och större samhällskriser eller till och med en pusselbit i pågående arbete med civilt försvar.

”*Oavsett betraktarens tolkning har ingen fel*” (Intervju, Länsstyrelsen i Jämtlands län). Även om olika aktörer väljer att betona ett perspektiv före det andra sätter det ändå ljuset på en grundläggande logik, dvs att förmågan att upprätta grundläggande kommersiell service (som exempelvis livsmedel och drivmedel) i krishändelser beror på hur väl servicen fungerar i vardagen (se liknande resonemang Länsstyrelsen i Jämtlands län 2022, Tillväxtverket 2021). Samma logik gäller de sociala nätverken och samverkan i kris. Där vet vi att de relationer som behöver vara starka i en kris också behöver etableras och underhållas under mer normala, vardagliga, förutsättningar. Här är SOT intressant då det bygger på täta samverkansrelationer mellan det offentliga, det kommersiella och det ideella. Å ena sidan aktualiserar det intressanta följdfrågor om hur dessa förhållanden ser ut, inte minst i en kontext av gles- eller landsbygd då det är vanligt att eldsjälarna och centrala personer i bygden ofta har många olika hattar, både i det offentliga, i det kommersiella och det ideella. Det är ofta en nödvändighet för att hålla ihop de starka sociala banden i bygden och det skapar också en unik förståelse för olika verksamheter men det kan samtidigt ge upphov till intressekonflikter. Å andra sidan aktualiserar de nära samverkansrelationerna på lokal nivå också en del mer kritiska frågor om den nationella nivåns närvaro, eller avsaknaden av den. Lokala livsmedelshandlare och civilsamhällsaktörer tar nu sig an viktigt arbete som med all tydlighet också

har stor samhällsrelevans. Är det för de vill göra det? Eller för att de måste? Kanske en kombination? Dessa frågor kan inte besvaras här men avslutningsvis ska det konstateras att det i såväl forskning som policy ofta betonas vikten av samverkan mellan det offentliga, det kommersiella och det ideella. Inte sällan stannar det med uttalade ambitioner. Arbetet med SOT-punkter i Jämtlands län är ett tydligt exempel på hur dessa ambitioner har omsatts till praktik och där innovativa lösningar testats. Därmed har även de två forskningsperspektiven (krisberedskap och krishantering respektive landsbygds- och regionalforskning) kommit närmare varandra både rent praktiskt och i teori.

## 9. Lärdomar från SOT-arbetet – några sammanfattande punkter

Vid samtliga intervjuer fick representanter från regionen, kommunerna och civilsamhället försöka koka ner sina resonemang till vad de tyckte var de främsta lärdomarna från SOT-resan. Vilka medskick ville de göra till andra aktörer som funderar på liknande lösningar på andra ställen runt om i Sverige? Även om det funnits variationer i svaren kan några återkommande punkter utkristalliseras. I stor utsträckning förenas de olika punkterna i vikten av att arbeta med, i) en öppen och kontinuerlig dialog ii) tillvarata de styrkor som finns lokalt och vidareutveckla dem.

### Ett lokalt civilsamhälleperspektiv

- **Att känna att kommunen bryr sig om bygden är avgörande för ett framgångsrikt arbete med SOT-punkter.** Om kommunen lyssnar in lokala önskingar och behov skapas ett förtroende som är nödvändigt för att tillsammans arbeta med service och trygghet.
- **Det behövs ett fungerande samarbete med flera aktörer.** Från civilsamhällets sida behövs det ett grundläggande engagemang. Det är vanligt med eldsjälur som driver på men ju fler som är involverade desto robustare organisation går det att skapa.

### Ett kommunalt service-och krisberedskapsperspektiv

- **Förankra arbetet lokalt i kommunen.** Arbetet kommer bli smidigare om man först har sina roller klara inom kommunen. Vilka berörs? Vem eller vilka driver processen? Vem äger frågan?
- **Tänk över hur budskapet om SOT-punkter kan kommuniceras.** Det är svårt att skapa engagemang hos aktörer om det inte är möjligt att se värdet av arbetet.
- **Nyttja de lärdomar som finns hos de kommuner som har SOT-punkter.** Det finns en anda av att vilja dela med sig av erfarenheter och detta bör nyttjas för att inte behöva uppfinna hjulet på nytt.

## Ett regionalt utvecklingsperspektiv

- **En paraplyaktör kan stötta processen.** Länsstyrelsen eller regionen har möjlighet att ha ett helikopterperspektiv och se till regionala frågor och stödja erfarenhetsöverföring.
- **Öka kunskapen om kommuners faktiska förutsättningar.** Det behöver finnas en ödmjukhet inför att kommunerna ofta har en utmanande tillvaro, inte minst för tjänstepersoner i mindre kommuner som har en fragmenterad portfolio med många olika arbetsuppgifter.
- **Uppstartssträckan blir kortare om det finns ett engagerat civilsamhälle.** Om delar av civilsamhället kan bli en aktiv part i början skapas en nödvändig lokal förankring och arbetet underlättas.

## Referenser

- Aldrich, D & Meyer, M. 2015. Social Capital and Community Resilience, *American Behavioral Scientist*, 59(2): 254-269.
- Asp, V., Bynander, F., Daléus, P., Deschamps-Berger, J., Sandberg, D., och Schyberg, E. 2014. *Bara skog som brinner? Utvärdering av krishanteringen under skogsbranden i Västmanland 2014*. Stockholm: FHS/Crismart, 2015-09-11.
- Boin, A., Ekengren, M. och Rhinard, M. 2020, Hiding in Plain Sight: Conceptualizing the Creeping Crisis, *Risks, Hazards & Crisis in Public Policy*, 11(2):116-138.
- Carson, Dean B., Carson, Doris A., Lundmark, Linda, & Hurtig, Anna-Karin. 2022. Resource deserts, village hierarchies and de-growth in sparsely populated areas: the case of Southern Lapland, Sweden. *Fennia*, 200(2), 210-227.
- Comfort, L., Birkland, T., Cigler, B. och Nance, E. 2010. Retrospectives and Prospectives on Hurricane Katrina: Five Years and Counting, *Public Administration Review*, 70(5): 669-678.
- Cox, R & Hamlen, M. 2015. Community Disaster Resilience and the Rural Resilience Index, *American Behavioral Scientist*, 59 (2): 220–237.
- Cras, P. 2018. Service i framtidens landsbygdssamhällen, I Syssner (red.) *Nya visioner för landsbygden*, Boxholm: Linnefors förlag, 63-95.
- Cras, P., von Essen, J. & Åberg, P. 2022. Ett möte mellan civilsamhälleforskning och landsbygdsvforskning i, I Agnidakis, P., Cras, P., von Essen, J., Harnesk, D., Lindberg, M., Stenbacka, S., Wallman Lundåsen, S. och Åberg, P. *Landsbygdernas och de mindre orternas civilsamhällen*, SLU Urban och Rural Reports 2022:3, 15-28.
- Erlingsson, G., Öhrvall, R., Wallman, S., och Zerne, A. 2021. Centrum mot periferi? Om missnöje och framtidstro i Sveriges olika landsdelar, Centrum för kommunstrategiska studier, Rapport 2021:4.
- Guldåker, N. 2009. Krishantering, hushåll och stormen Gudrun: Att analysera hushålls krishanteringsförmåga och sårbarheter. Doktorsavhandling, Institutionen för kulturgeografi och ekonomisk geografi. Lunds universitet
- Heelsloot, I & Ruitenbergh, A. 2004. Citizen response to disasters: A survey of literature and some practical implications, *Journal of Contingencies and Crisis Management*, 12(3), 98–111.
- Hela Sverige ska leva, [www.helasverige.se](http://www.helasverige.se) (hämtad 2023-05-17)
- Ingemarsdotter, J. 2023. Civilt försvar – Vad och varför?, FOI Memo: 8105 Februari 2023
- Kvarnlöf, L., Danielsson, E., Ekholm, S., Eriksson, K och Johansson, R. 2022. Frivilligheten och skogsbränderna sommaren 2018, RCR Working Paper Series 2022:1.
- Land lantbruk. 2023. Det är dags för en livsmedelsstrategi 2.0, debattartikel landsbygdminister Peter Kullgren, <https://www.regeringen.se/debattartiklar/2023/02/det-ar-dags-for-en-livsmedelsstrategi-2.0> (hämtad 2023-04-24)
- Lee, P & Coafee, J. 2016. *Urban Resilience: planning for risk, crisis and uncertainty* London: Palgrave



Länsstyrelsen Jämtlands län. 2022. *SOT-punkter i Jämtlands län – Slutrapport*, <https://www.lansstyrelsen.se/jamtland/om-oss/vara-tjanster/publikationer/2022/sot-punkter-i-jamtlands-lan---slutrapport.html> (Hämtad 2023-01-15)

MSB. 2020. *Kommunala verksamheter – dricksvatten*, chrome extension://efaidnbmnnnibpcajpcgclefindmkaj/<https://rib.msb.se/filer/pdf/29212.pdf> (hämtad 2023-05-15)

MSB. 2022. *Du är en del av Sveriges beredskap*, <https://www.msb.se/sv/rad-till-privatpersoner/forbered-dig-for-kris/grannar/> (Hämtad 2023-05-18)

Portes, A. 1998. Social Capital: Its Origins and Application in Modern Sociology, *Annual Reviews Sociology*, 24: 1-24.

Putnam, R. 1993. *Den fungerande demokratin. Medborgarandans rötter i Italien*. Stockholm: SNS förlag.

Regionfakta. 2022. Jämtlands län, <https://www.regionfakta.com/jamtlands-lan/> (hämtad 2023-06-01)

Region Jämtland Härjedalen. 2022. Remissutgåva: Regionalt serviceprogram 2023-2030, Dnr RUN/536/2021

SLU. 2020. *Kartläggning av nutidens landsbygds och regionalforskning* <https://www.slu.se/institutioner/stad-land/samverkan/uppdrag-landsbygd/kartlaggning/>

Slätmo, E., Bogason, A., Vasilevskaya, A., & Salonen, H. 2022. *Essential rural services in the Nordic Region – Challenges and opportunities* - Nordregio, Report 2022:1

SOU 2022:57, *Ett stärkt skydd för civilbefolkningen vid höjd beredskap*

Strandh, V. & Eklund, N. 2018. Emergent groups in disaster research: Varieties of scientific observations over time and across studies of nine natural disasters, *Journal of Contingencies and Crisis Management*, 26 (3):329-338

Strandh, V & Wimelius, M. 2023. Kommunerna och Frivilliga resursgruppen (FRG) – om stöd i fredstida kriser och höjd beredskap, Umeå Working Paper Series in Crisis Management, nr 3, Statsvetenskapliga institutionen, Umeå universitet.

Syssner, J. 2018 (red.) *Nya visioner för landsbygden*, Boxholm: Linnefors förlag.

Tillväxtverket. 2021. *Kommersiell service ger robustare samhälle*. Stockholm: Tillväxtverket. <https://tillvaxtverket.se/vara-tjanster/publikationer/publikationer-2021/2021-04-15-kommersiell-service-ger-robustare-samhalle.html> (Hämtad 2023-01-16)

Westholm, E. 2018. På landsbygden intet nytt? I Syssner (red.) *Nya visioner för landsbygden*, Boxholm: Linnefors förlag, 41-63.

Wolbers, J., Kuipers, S. och Boin, A. 2021. A systematic review of 20 years of crisis and disaster research: Trends and progress. *Risk, Hazards and Crisis in Public Policy*, 1–19

# BILAGA 1. Intervjuer

## **Åre kommun, SOT-punkt i Kall**

- Anna Hammarberg, säkerhetschef Åre kommun
- Ulf Halleryd, Landsbygdsutvecklare Åre kommun
- Lars-Åke Landström, driver livsmedelsbutiken i Kall, praktisk ansvarig för SOT-punkten
- Christel Landström, driver livsmedelsbutiken i Kall
- Anders Landström, driver livsmedelsbutiken i Kall
- Egon Wikström, Kallbygdens intresseförening, Kall

## **Härjedalens kommun, SOT-punkt i Lillhärdal**

- Magnus Jönsson, säkerhetssamordnare Härjedalens kommun
- Linnéa Rohlin, landsbygdsutvecklare Härjedalens kommun
- Mikaela Karlsson, driver livsmedelsbutiken i Lillhärdal
- Gunnar Hedin, skoterklubben, Lillhärdal

## **Ragunda kommun, SOT-punkt i Borgvattnet**

- Lars Amrén, säkerhetssamordnare Ragunda kommun
- Anna-Märta Johansson, utvecklingsenheten Ragunda kommun
- Lars Blixt, Borgvattnets bygdeförening
- Sandra van Munster

## **Krokoms kommun, planerade SOT-punkter i Valsjöbyn och Rötvik**

- Johan Beckman, säkerhetssamordnare Krokoms kommun
- Gunilla Gisslén, näringslivsrådgivare Krokoms kommun
- Torbjörn Lektell, butiksansvarig Valsjöbyn
- Lena Alke, driver livsmedelsbutiken i Rötvik
- Margareta Andersson, tidigare verksamhetsledare för livsmedelsbutiken i Valsjöbyn och ordförande för Trygghetsrådet i Hotagen
- Astrid Lönn Jern, ordförande förening som äger butik i Rötvik, och förtroendevald i Krokoms kommun
- Eivind Haugen, Räddningstjänsten

## **Regionen Jämtland Härjedalen och Länsstyrelsen Jämtlands län**

- Ville Welin, tidigare projektledare SOT (Länsstyrelsen) nu kommersiell handläggare Region Jämtland Härjedalen
- Malin Nyqvist Ljungberg, RSP-samordnare (regionalt serviceprogram) på Region Jämtland Härjedalen. Arbetade tidigare på Härjedalens kommun och initierade SOT i Lillhärdal.
- Tommy Sjöling, Länsstyrelsen Jämtlands län.

## I serien Umeå Working Papers in Crisis Management Studies har tidigare utgivits

Falkenberg, E. och Strandh, V. (2021). Folkförankrat totalförsvar? En explorativ studie om försvarsvilja bland unga kris- och säkerhetsintresserade personer. Umeå Working Papers in Crisis Management Studies, 2021:1

Hermansson, L. (2021). De skandinaviska ländernas hantering av Covid-19 pandemin - vilken roll spelar ländernas förvaltningsmodeller? Umeå Working Papers in Crisis Management Studies, 2021:2

Strandh, V. och Wimelius E, M. (2023). Kommunerna och Frivilliga Resursgruppen (FRG) – om stöd i fredstida kriser och i höjd beredskap. Umeå Working Papers in Crisis Management studies, 2023:3



UMEÅ UNIVERSITET

Statsvetenskapliga institutionen 901 87 Umeå 090 786 50 00 [www.umu.se](http://www.umu.se)