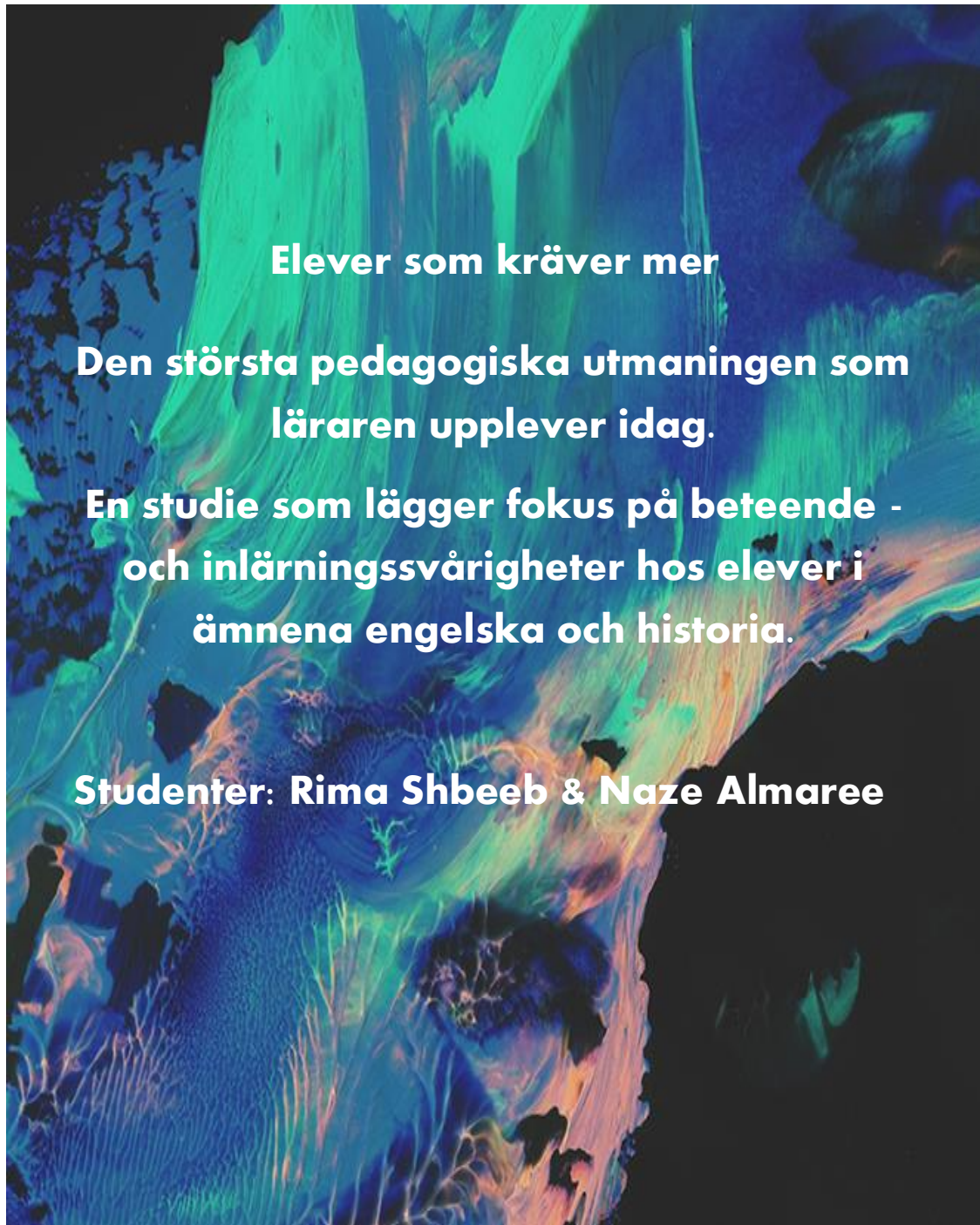




UMEÅ UNIVERSITET



Elever som kräver mer

**Den största pedagogiska utmaningen som
läraren upplever idag.**

**En studie som lägger fokus på beteende -
och inlärningssvårigheter hos elever i
ämnena engelska och historia.**

Studenter: Rima Shbeeb & Naze Almaree

Examenarbete med ämnesdidaktik, 15 HP

**Lärarprogrammet ULV
VT 2023**

Abstrakt

Denna studie syftar till att undersöka vilka eventuella likheter och skillnader lärare i engelska och historia har i arbetet med elever som exponerar inlärnings - eller beteendesvårigheter i skolan. En kvalitativ studie genomfördes genom att intervjua åtta lärare som undervisar i ämnena engelska och historia där respondenterna resonerar om sin egen roll i arbetet med elever som har svårigheter i skolan. Studien utgår från tidigare forskning som fokuserar på inlärnings och beteendevårigheter hos eleverna samt den diskuterar orsakerna till dessa svårigheter. Resultaten visade att lärarna i båda ämnen hade gemensamma uppfattningar när det gäller begreppet (elever i svårigheter). Det finns däremot skillnader av verktyg som respondenterna använder i arbetet med elever som uppvisar en viss typ av svårigheter i skolan. Utmaningarna som lärarna hade var liknande, där fokus ligger på brist på resurser, motivation, elevers frånvaro och elevers olika bakgrunder. I framtiden krävs det fler sådana studier för att undersöka fenomenet utifrån elevers perspektiv.

Nyckelord

Svårigheter, elever, skolan, arbetet. Utmaningar. Begreppet.

Innehåll

Inledning.....	1
Syfte och frågeställningar	2
Bakgrund.....	2
Styrdokument.....	3
Tidigare forskning.....	4
Inlärningssvårigheter:	4
Beteendesvårigheter	5
Vems är problemet?	8
Det kategoriska perspektivet.....	9
Det relationella perspektivet	9
Specialpedagogik.....	10
Inkludering och exkludering	10
Material och metod	11
Kvalitativ metod.....	11
Urval	11
Datainsamlingsmetod.....	12
Arbetsätt vid bearbetningen och analys	13
Forskningsetiska aspekter	13
Metodologiska reflektioner.....	14
Resultat.....	14
Tema 1: Hur tolkar lärare i engelska och lärare i historia begreppet ”elever i svårigheter”?.....	14
Tema 2: Hur beskriver respondenterna eventuella utmaningar i arbetet med ”elever i svårigheter”?	15
Tema 3: Vilka verktyg upplever respondenterna att de använder i arbetet med ”elever i svårigheter”?	16
Analys och diskussion.....	18
Utmaningar.....	20
Framtida forskning.	21
Käll- och litteraturlista.....	22
Bilaga 1	24
Bilaga 2	25

Inledning

Elever i svårigheter är ett begrepp som har många betydelser. Det kan gälla elever som har beteendessvårigheter, inlärningssvårigheter eller diagnoser. Med andra ord kan det till exempel vara elever som halkar efter i olika ämnen, elever med en försenad språkutveckling eller elever som upplevs störande och inte passar in i miljön. År 2000 ersattes begreppet "elever med svårigheter" med "elever i svårigheter" i skollagen, införandet av det nya begreppet stängde dörren för idéer att det är eleverna själva som är bärare av problematiken, och det skapade utrymme att tänka på andra anledningar som kunde orsaka dessa svårigheter hos eleverna. Omformulering av ordet "med" mot ordet "i" kräver omstrukturering av undervisningen vilken innebär att läraren får mer ansträngningar i sitt arbete. Meningen var att markera det faktum att de eventuella problem som uppstår, inte alltid beror på elevers egenskaper utan kan vara ett förhållande till omgivningen. Därmed flyttad fokuseringen på eleven som föddes med svårigheter till den miljön i vilken undervisningen bedrivs (Skolinspektionen, 2011:8)

Nilhom (2015) berättar i sin bok "Elever i svårigheter" om en elev i fjärde klass som fick ett oroande besked vid ett utvecklingssamtal. Läraren sa att flickan ligger efter i matematik, och det för att hon helt enkelt inte verkade speciellt intresserad av ämnet. Föräldrarna har bestämt att på eget initiativ hjälpa henne. Flickan har varit bland de sista i klassen låg, efter kort tid bleve hon bland de första. Läraren tror att problemet identifierades som elevens är bärare och orsak till problemet. Men föräldrarna ansåg att egentliga orsaken till problemet var att den undervisning hon erbjudits inte hade uppmärksamhet hennes potential och lyckats motivera henne för ämnet.

Vi drar slutsatser av den berättelse att om lärare tror att problemet enbart identifieras som att det är eleven som är bärare och orsak till problemet finns det stor risk att elevens kapacitet och motivation missas. Hade läraren i exemplet istället sett att problemet var i miljön hade eleven istället kunnat vara framgångsrik och motiverad inom ämnet. Ibland står inte barns egen syn på sina svårigheter i fokus. Men det egentliga problemet var således i detta fall lärarens (Nilholm och Alm, 2010)

En skola för alla är en av specialpedagogikens viktiga begrepp. Det handlar om att alla elever ska få en likvärdig utbildning som ger eleverna möjligheter att utvecklas oavsett kön eller social härkomst. Det innebär att undervisningen ska anpassas för att möta elevers förutsättningar och behov samt att alla elever ska bemötas på samma rätt och villkor.

Det handlar också om att alla som går i skolan har rätt till en bra skoldag. Det kan ske när eleverna har rätt att känna sig trygga, lära sig nya saker och har anpassningar och stöd när det behövs. Och Lärmiljö i skolan ska utformas så att den möter alla elevers förutsättningar, behov och intressen vilket leder till att alla elever ska bli inkluderade (Ahlberg, 2013). Det som också kommer fram vid Läroplan för grundskolan, förskoleklassen och fritidshemmet där står det att alla elever i grund- och gymnasieskolan har rätt att nå så långt som möjligt i sin kunskapsutveckling utifrån sina förutsättningar, vilket innebär att läraren ska ta hänsyn till alla elevers behov i klassrummet samt att de enskilda behoven som finns ska tillgodoses (skolverket, 2011).

I dagens läge finns det fortfarande brister i inkluderingsfrågan där det är en utmaning för läraren att anpassa undervisningen till en form som passar elevers olika förutsättningar och behov så de kan utvecklas och nå skolans mål.

Syfte och frågeställningar

Syftet med studien är att bilda kunskap om hur lärare upplever arbetet med elever som uppvisar inlärnings- och beteendesvårigheter. Samt finns det några skillnader mellan engelska- och historielärare i dessa upplevelser?"

Frågeställningar:

- 1- Hur tolkar lärare i engelska och lärare i historia begreppet "elever i svårigheter"?
- 2- Hur beskriver respondenterna eventuella utmaningar i arbetet med "elever i svårigheter"?
- 3- Vilka verktyg upplever respondenterna att de använder i arbetet med "elever i svårigheter"?

Bakgrund

Den svenska skolutbildningen betonar att skolan liksom andra institutioner har sitt uppdrag och är beroende av ideologiska och politiska ställningstaganden i samhället (Ljusberg, 2009).

I 1842 års folkskolestadga bestämdes att alla barn skulle utveckla vissa kunskaper och ges en möjlighet till utbildning. Stat och kommun skulle skapa de nödvändiga förutsättningarna i form av utbildade lärare och skolor över hela landet (Hjörne & Säljö, 2013). Men i skolans värld har det alltid funnits barn och elever som inte kunde följa med undervisningen.

I början av 1900-talet inrättades särklasser eller hjälpklasser för att möta elever som hade svårigheter i skolan. Då vissa elever sorterades ut för att gå i särskilda klasser och fick stöd, vilket ansågs en bra lösning för problemet med elevers olikheter.

I slutet av 1960-talet uppkom en strävan i samhället för att öka integrationen av elever i svårigheter i vanliga klasser. Dessutom visade resultat av SIA utredningen som tillsattes i år 1974 för att utreda om skolans inre arbete att specialklasserna inte haft de positiva effekterna.

I slutet av 1970-talet och under delar av 1980-talet var principen ”en skola för alla” stark. Undervisningen kommer att utvecklas och anpassas för alla elever för att ge dem möjligheter att nå sina mål. Därför förordas ett kollektivt arbete i Lgr80 personalprofil för att analysera elevens hela skolsituation och utifrån den analysen Åtgärder föreslås som kommer att dokumenteras i så kallade åtgärdsprogram. Då gjordes ett försök att vidga perspektivet på elever i svårigheter där fokus vände från individen till hela skolan (Hjörne & Säljö, 2013). Därefter kom Lpo94 som ställde det primära kravet på likvärdig utbildning och undervisning för alla elever, där undervisningen ska anpassas till varje elevs förutsättningar och behov. I den senaste läroplanen för Lgr 11 kommer eleverna även fortsättningsvis att benämnas Elever som behöver särskilt stöd. Där beskrivs likvärdig utbildning På samma sätt som Lpo94 (Ahlberg, 2013)

Styrdokument

I (Lgr80) stod det att verksamheten måste utformas i en form som möter alla elevers olika behov och svårigheter. Stödåtgärder bör ges inom den vanliga undervisnings ram. I dag handlar inkludering i huvudsak om hur skolan och den enskilda läraren kan bemöta elever i svårigheter så att de kan uppnå skolans mål och fortsätta utveckla sitt lärande.

I både den gamla skollagen (SFS 1985:1100) och den nya skollagen (SFS 2010:800) finns det generella mål och riktlinjer för arbetet med barn och elever som möter svårigheter i förskolan och skolan. Det finns också en lång tradition av att fokusera mer resurser på barn och elever som har det svårt, även om det specialiserade stödet inte alltid når fram till de mest behövande (Skolverket, 2009). Vad gäller elever/barn i svårigheter är det i skollagen fastslaget att: ”utbildningen inom skolväsendet syftar till att barn och elever ska inhämta och utveckla kunskaper och värden. I utbildningen ska hänsyn tas till barns och elevers olika behov. Barn och elever ska ges stöd och stimulans så att de utvecklas så långt som möjligt” (SFS 2010:800, 1kap.4§).

I styrdokument står det att den svenska skolan ska erbjuda en likvärdig utbildning. Det betyder att alla elever ska ses och bemötas på samma villkor oavsett olikheter (kön och socialt

ursprung). Undervisningen ska anpassas till varje elevs förutsättningar och behov. Det betyder att skolan ska främja elevernas fortsatta lärande och kunskapsutveckling med utgångspunkt i elevernas bakgrund, tidigare erfarenheter, språk och kunskaper (Lgr 11)

Tidigare forskning

Elever i svårigheter är ett komplext begrepp som kan uppfattas på olika sätt. I detta avsnitt kommer vi att belysa inlärnings- och beteendesvårigheter som elever i skolan kan ha.

Inlärningsvårigheter:

Läs- och skrivsvårigheter är ett brett begrepp som kan inkludera olika typer utav svårigheter, som är kopplade till olika slags orsaker.

Ett återkommande problem med läs- och skrivsvårigheter/dyslexi är olika former utav talsvårigheter, vilket innebär bland annat problem med att bearbeta talljud och associera talljud med bokstäver, vilket i sin tur leder till problem med ordavkodning och ordigenkänning.

Personer med läs- och skrivsvårigheter/dyslexi har ofta betydande problem med stavning, läsflytande och -förståelse. De kan också ha svårt att förstå hela längre texter och dess sammanhang. (Skolinspektionen, 2011).

Elever med läs- och skrivsvårigheter/dyslexi kan lära sig läsa på samma sätt som andra elever, men det kommer att kräva mer tid och olika anpassning av undervisningen för att nå ett bra resultat och lyckas. Individer med dessa svårigheter kan ha betydande problem i många andra ämnen i skolan på grund av svårigheterna med skriftspråket. Till exempel kräver ämnet matematik och dess problemlösning en god läsförmåga och läsförståelse. Det är därför viktigt att denna typ av målgrupp får rätt till anpassad undervisning utifrån sina behov och förutsättningar. Det är mycket viktigt att ha en kompetent pedagog som kan ge rätt undervisning och rätt förutsättningar till elever med läs- och skrivsvårigheter/dyslexi (Skolinspektionen, 2011).

Läs- och skrivsvårigheter/dyslexi beskrivs som ”läsa är som att cykla mot vinden”. Vilket är en bra beskrivning för att förklara hur mycket energi och tålamod som krävs och hur svårt det kan vara att lära sig läsa och skriva. Att ständigt cykla/läsa i ”motvind” är jobbigt. Det är därför viktigt att skolan har resurserna och kompetensen att ta emot dessa elever så att de trots ”motvind” inte ger upp, eller att eleven begränsas av sin läs- och skrivutveckling och intellektuella utveckling (Skolinspektionen, 2011).

Läs- och skrivsvårigheter/dyslexi består av två viktiga komponenter. Den ena är den primära

funktionsnedsättningen, som kan visa sig genom att man har svårt för ordningsföljder, vänder på bokstäver, tappar ändelser osv. Den andra är den sekundära, emotionella ”störning” som uppkommer mycket tidigt i inläringssituationen då eleven upptäcker att det som fungerar för klasskamraterna inte fungerar för honom/henne. Denna upplevelse är för många traumatisk och skapar ett dåligt självförtroende och en övertygelse om att ”jag klarar inte det här” eller ”jag är dum i huvudet” (Lundgren & Ohlis, 1995)

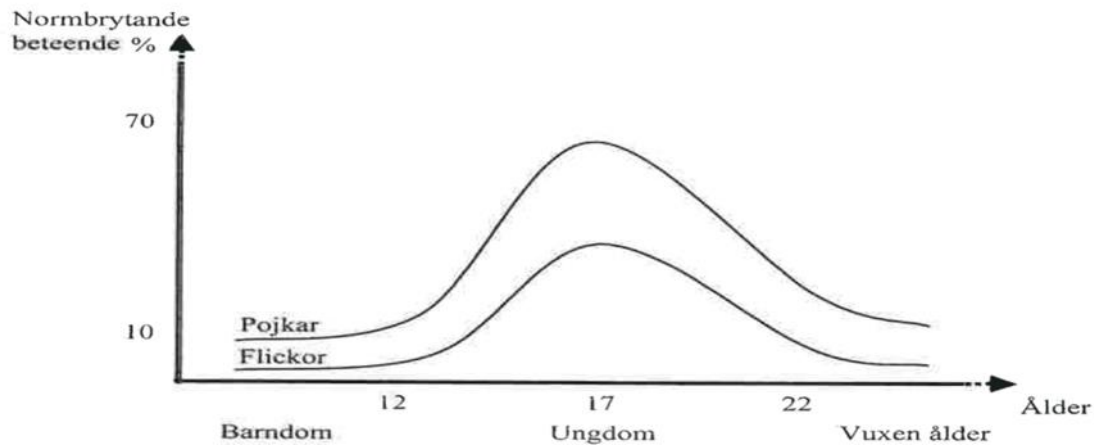
Nilholm (2013) beskriver inläringssvårigheter som att det finns flera typer av Inläringssvårigheter som kan ta sig olika uttryck hos olika personer. Hos en del visar det sig som ”specifika ” svårigheter till exempel som att räkna, läsa och/skriva eller svårigheter inom motoriken. Medan andra personer kan ha mer ”generell” inläringssvårighet då personen har svårare att ta till sig ny information på ett konstruktivt sätt.

Beteendesvårigheter

Fokus i denna forskningsöversikt är de normbrytande beteendet, som på olika sätt bryter mot rådande normer och regler i den miljö individen befinner sig. Normbrytande beteende rör sig både om aggressiva, utåtagerande beteende mot andra människor och djur, och om icke-aggressiva normbrytande beteenden som att bryta mot föräldrars regler, snatta, stjäla saker och vandalisera (Andershed & Andershed, 2005). Beteendesvårigheter kan visa sig på olika sätt. Inom skolans väggar möter lärare en mängd olika elever, högljudda elever som skriker för att få uppmärksamhet, elever som saknar koncentration och utåtagerande elever (Nordahlm.fl,2007). Johannessen (1997) har kommit fram till att kännetecknen för barn som har koncentrationssvårigheter och uppmärksamhetsstörning är att de har svårt att koncentrera sig och fokusera på lugna aktiviteter, de tappar sitt fokus och blir störd av saker som sker runt omkring dem. De kan bara fokusera på saker som sker i deras närhet. De kan också vara en protest mot att läraren ska bestämma vad hen ska göra, då det finns en önskan om att koncentrera sig på något annat, som för barnet i stunden känns mer motiverade och meningsfullt just då. Dessa barn som har svårt att hålla sin uppmärksamhet mot lärarens uppgift kan få flera problem i skolan, som kan leda till att hen får inläringssvårigheter och socio-emotionella problem som tex aggressivitet eller tillbakadragenhet (Johannessen, 1997). Men även en bristande förmåga att sätta sig in i och ta hänsyn till andras perspektiv, svårigheter i turtagandet och svårt att rätta sig efter beslut som andra har fattat. Detta kan begränsa barnets sociala färdigheter (Johannessen, 1997).

Vidare menar Johannessen (1997) att i vardagen är det ofta viktigt att koncentrera sig på flera olika saker samtidigt och kunna rikta sina tankar och känslor mot det man ska genomföra, och då kunna stänga ut ljud och saker som sker runt omkring. Viktigt är också att kunna starta, hålla fast och även slutföra en uppgift. En av de egenskaper som Johannessen (1997) skriver om för sociala och emotionella problem är hyperaktivitet och rörelse. Denna funktion gör att barnet har en hög aktivitetsnivå, vilket framgår av barnets rörelse och barnets bristande lugn genom att springa och hoppa istället för att gå. Dessutom sitter barnet sällan tyst och barnet som lider av hyperaktivitet vill till exempel skaka stolen och saknar förmågan att kontrollera självdisciplin. Med ökad ålder kan motoriska problem och hyperaktivitet gradvis försvinna. Konsekvenserna kan bli stora för barn som har hyperaktivitet och kan leda till konfrontation och kollision med människor, utan att förstå konsekvenserna av detta beteende. Att förstå sådant beteende av den omgivande miljön är inte lätt, och det kan förklaras att barnets beteende är aggressivt och oplanerat, så svaret blir genom fysiska och verbala bestraffningar (Johannessen 1997). På grund av bristen på tillräcklig förståelse för barnets beteende kan det leda till att barnet neutraliserar och dömer att det är aggressivt och orsakar problem, och att hen inte har förmågan att sitta tyst och utan rörelse osv.

Enligt Andershed och Andershed (2005) kommer ungefär hälften av alla pojkar och flickor som uppvisade normöverträdande beteende i barndomen (dvs. före 13 års ålder) fortsätta med det som tonåringar. Mellan en tredjedel och hälften av pojkarna och en femtedel av flickorna som först upplever normbrott i barndomen utvecklar normbrott som kvarstår in i vuxen ålder (Andershed & Andershed, 2005). Det normbrytande beteendet är som störst under tonåren (12–22) år (Se figur 2) och därmed kan det påverka individens inlärningsförmåga. Beteende som stör undervisning och lärande, som att göra eleven lätt distraherad, stökig, rastlös, tappa sin koncentration och blir motorisk oro. Beteenden som gör att barn stör andra och sig själva samt blir särskilt tydliga i inlärningsituationer. Detta är den vanligaste formen av beteendefråga i undersökningen (Andershed & Andershed, 2005)



Figur 1 visa normbrytandebeteende i barndom, ungdomar och vuxen ålder, Modellen tog av Henrik Andershed & Anna -Karin Andershed, 2005.

Ogden (2003) gav några teorier om varför vissa barn och unga vuxna utvecklar beteendeproblem. Han delade in dessa teorier i tre kategorier; biologiska, psykologiska och sociologiska. Ogden (2003) hävdar att beteendeproblem i skolan är socialt betingade och relaterade till miljön och rådande kulturella och sociala normer.

Elvén (2014) påpekar att elevers beteende problem inte ses som en produkt av deras sammanhang utan som elevernas egna problem. Han menar vidare att beteendeproblem i skolan är relaterade till samspel med omgivningen.

Enligt Andershed & Andershed (2005) är det som tidigare nämnts inte sannolikt att en enda teori på ett fullständigt sätt kommer förklara varför normbrytande beteende utvecklas hos ett visst barn. Det finns heller idag ingen teori som stämmer in på alla undergrupper av barn med normbrytande beteende och sannolikt behövs flera teorier anpassade för olika undergrupper och utvecklingsvägar. Det är däremot troligt att vissa faktorer och processer är likartade för flera utvecklingsvägar och undergrupper. Det är därför möjligt att en övergripande teori som tar hänsyn till och omfattar dessa gemensamma faktorer eller processer kan fungera för att förklara utveckling av normbrytande beteende för många barn. Vidare menar Andershed & Andershed (2005) att ett exempel på en sådana teori är den så kallade sociala utvecklingsmodellen som är en dynamisk teoretisk modell som på ett generellt och grundläggande sätt förklarar hur individuella och sociala faktorer kan bidra till utveckling av normbrytande beteende. I modellen beskrivs två utvecklingsvägar som ett barn kan följa, en prosocial väg och en avvikande, normbrytande väg. Enligt Andershed & Andershed (2005)

består socialisation av samma fyra grundprocesser oavsett om den ger prosocialt eller normbrytande beteende, och man har lånat begrepp från flera andra teorier om normbrytande beteende för att förklara dessa processer:

Den första processen enligt Andershed & Andershed (2005) är att ett barn som växer upp i ett bostadsområde eller en familj som präglas av kriminalitet, arbetslöshet och missbruk kommer att få begränsade möjligheter till prosociala aktiviteter och kontakter med andra.

Den andra processen är att ett barn som umgås mycket med vissa kamrater kommer att utveckla sociala eller känslomässiga band med dessa kamrater. Dessa band kan leda till att barnet utvecklar normbrytande beteende som sedan upprätthålls över tid. Det finns också en större risk för att relationer med störande beteende gör att barn utvecklar svagare band till prosociala, positiva aktiviteter och interaktioner (Andershed & Andershed, 2005)

Den tredje processen handlar om individens förmåga att delta i prosociala eller normbrytande aktiviteter och umgängeskretsar. Här kommer individuella skillnader och egenskaper hos barnet tydligt in. Ett barn som exempelvis har ett svårhanterligt temperament, inlärningssvårigheter och svårt att leka på ett icke -aggressivt sätt, kommer att löparisk för att inte lyckas knyta sociala och emotionella band till positiva aktiviteter och prosociala jämnåriga (Andershed & Andershed, 2005)

Den fjärde och sista processen har att göra med den grad av förstärkning som individen får av sitt deltagande i prosociala eller normbrytande aktiviteter och umgängeskretsar. Om individen upplever tillfredställelse, det vill säga förstärkt, är det sannolikt att han eller hon kommer att fortsätta ägna sig åt beteendet eller aktiviteten eller umgänget. Detta talar sedan för att beteendet eller aktiviteten kommer att upprätthållas (Andershed & Andershed, 2005)

Vems är problemet?

Specialpedagogik söker förklaringar till vad som orsakar skolproblemen och varför hamnar eleverna i skolsvårigheter. Svaret kan nås genom att identifiera olika perspektiv som beskriver att orsakerna till skolsvårigheter kan härledas antingen till den enskilda eleven, miljön som eleven befinner sig i eller till skolans organisation.

Emanuelsson (2001) och Nilholm (2012, 2014) beskriver två olika perspektiv som kan användas när det kommer till elever som påvisar en viss typ av svårighet, det kategoriska perspektivet som betraktar att svårigheterna är bundna till eleven, och det relationella perspektivet som lägger fokus på undervisningsmiljön eleven befinner sig i.

Det kategoriska perspektivet

Ett specialpedagogiskt perspektiv är individperspektivet. Det fokuserar på individen själv där eleven som har svårigheter är som en bärare av problemet. Man undersöker och försöker förstå varför en individ eller grupper av individer hamnar i skolsvårigheter. Det kan exempelvis handla om ADHD, läs och skrivsvårigheter eller utvecklingsstörning. Dessutom kategoriserar det eleven utifrån vad som anses normalt, samt därefter fokusera på att stödja eleven. (Nilholm, 2012).

Nilholm (2014) har i sin forskning om barn och elever i svårigheter i enkäter frågat många olika grupper av lärare i förskola och skola varför de tror att svårigheter uppstår. De olika grupperna har fått bedöma hur viktiga följande sex faktorer är till att elever behöver särskilt stöd i skolan:

- Dessa elever har individuella brister
- Skolans mål är för svåra för dessa elever
- Dessa elever har brister i hemmiljön
- Vissa lärare har brister
- Vissa klasser fungerar dåligt
- Skolan är dåligt anpassad för att hantera olikhet

Beroende av de här faktorerna kan man konstatera att elevens individuella brister rankades som högst och det är en orsak till skolsvårigheter. Ett bristperspektiv dominerar i verksamheterna, vilken innebär att orsaken till problemen lokaliseras till eleven själv. De andra faktorerna är fortfarande viktiga men de lyfts fram i mindre grad (Nilholm, 2014).

Det relationella perspektivet

Detta perspektivet betraktar miljön som problemet. Eleven utesluts som grund för problemet, utan snarare ligger problemet i miljön kring eleven. Det handlar om samspelet mellan individen och dess omgivning där elevens problem och svårigheter uppstår i sociala relationer inom en närmiljö, och skolsvårigheter studeras med fokus på relationer och interaktion. Det fokuserar på elevens styrkor och inte på elevens svårigheter (Emanuelsson, 2001).

Det relationella perspektivet anpassar undervisning i lämplig form som passar eleven. Detta kan ske med hjälp av specialpedagog eller speciallärare. Det kräver en omorganisation av miljön så att förändringen ska ske, vilket kan vara krävande svårigheter (Emanuelsson, 2001)

Specialpedagogik

På de flesta skolor finns idag tillgång till en specialpedagog som har fördjupade kunskaper samt särskilt uppdrag att arbeta med och ge stöd till de elever som anses behöva det. När den vanliga skolan inte passade alla elever uppstod specialpedagogiken (Ahlberg, 2013).

Specialpedagogiken har gått från att elever skulle få specialundervisning i mindre grupper utanför klassrummet till att själva klassrummet ska anpassas utefter eleverna. För att skolan ska kunna möta alla elevers förutsättningar för lärande och eleverna lyckas med skolarbetet behövs det kanske en kategorisering av eleverna, som när det gäller elever med läs- och skrivsvårigheter (Fitch, 2003). Specialundervisningen har betraktats som ett sätt för kompensation för de elever som har någon form av svårighet i skolan. Denna specialundervisning behövs för att eleven ska kunna klara av målen och därför är det bra att eleven deltar i undervisning enskilt eller i små grupper.

Något som kritiseras när eleven placeras i en specialundervisningsgrupp är att eleven ofta får en känsla av misslyckande, syftet är att det ska ses som någonting positivt, att främja elevers lärande och hjälpa de att nå målen för utbildningen. Skolans undervisning ska bygga på att elevers olikheter är en tillgång och inte problem som är svåra att hantera (Haug, 1998).

Inkludering och exkludering

Nilholm (2006) skriver att ”Inkluderings begreppet växer fram i U.S.A och används för att markera en syn på elever i behov av särskilt stöd”. Med inkludering så finns en strävan att alla elever skall vara en del av verksamheten och inkluderas, bli en del av gemenskapen och kunna vara delaktig med varandra oavsett om de har inlärningssvårigheter eller inte. I Lgr11 (2011) står det att målet med grundskolan är att ge elever med inlärningssvårigheter särskilt stöd och rätt anpassning så att de ska kunna försätta sin utbildning i gymnasieskolan.

Nilholm (2019) påpekade att ordet inkludering kan förstås och används på olika sätt. Han anger några grundläggande aspekter av begreppet inkludering som följande:

1-Inkludering som placering: som handlar om vad elever med funktionsnedsättningar/ i behov av särskilt stöd för sin undervisning. Vi kan förstå inkludering här som (placering) av eleven. När eleven går i särskild skola men när hen placeras i vanlig klass blir hen inkluderad.

2-Inkludering som en bra miljö för elever med funktionsnedsättningar/ i behov av särskilt stöd: Det som innebär att vi kan säga om att eleven är inkluderad eller inte genom att vi vet hur elevens situation ser ut i skolan. Om eleven känner sig trygg i klassen, har goda relationer med läraren och sina kompisar och lär sig utifrån sina förutsättningar kan vi säga att eleven är inkluderad.

3-Inkludering som en bra miljö för alla elever: Utifrån den här definitionen kan vi säga att inkludering innebär att skolan ska möta alla elevers behov och att skolan ska söka lösningar för att utbilda alla elever på så vanligt sätt som möjligt. Då alla elever ska få en bra miljö bland annat de elever som har svårigheter .

4-Inkludering som gemenskap: det handlar om att skapa en bra undervisningsmiljö där alla elever har rätt att delta i skolan vilken sker genom att elever arbetar tillsammans och att elevers olikheter betraktas som något positiv och en tillgång till många saker.

Material och metod

Kvalitativ metod

Kvalitativ forskning kännetecknas av att tonvikten ligger på ord och språk och inte på siffror (Patel & Davidson, 2019). Kvalitativ forskning utgör från uppfattningen att verkligheten i sig är varierad så att säga, det kan bidra till att man ska göra insatser och analys för att kunna förstå och identifiera sanningen angående något (Malterud, 2009).

Syftet med att vi har valt göra kvalitativa intervjuer var att upptäcka och identifiera egenskap hos något, att beskriva, förstå och tolka respondenternas upplevelser och erfarenheter om elever i svårigheter.

Urval

Semistrukturerade intervjuer genomförs på flera skolor i olika län med visst antal lärare som har olika ålder, kön, språk och verksamheter. Vi tänker att det bästa sätt att få svar på våra forskningsfrågor djupt är att ställa dem till legitimerad lärare med långa erfarenheter av undervisningen i ämnena engelska och historia. Det var nödvändigt att få tillstånd från skolans rektorer för att göra intervjuer med läraren. Eftersom vi har olika ämnen bestämde vi att göra intervjuer med åtta lärare, fyra av de undervisar i engelska i åk 7-9, och de andra undervisar i historia i åk 7-9 (se tabell 1). Därefter kontaktade vi de här lärarna för att få deras samtycke (bilaga 1). Lärarna välkomnade idén och de bad oss att skicka intervjufrågorna till dem via mail (bilaga 2).

Tabell 1. Visar antalet intervjuade lärare, deras ålder, kön, undervisningsämne, årskurs och hur lång erfarenhet de har inom yrket.

Lärare	ålder	kön	Ämne	åk	Erfarenhet
1	62	kvinn	Engelska	7-9	20 år
2	58	kvinn	Engelska	7-9	14 år
3	50	man	Engelska	7-9	12 år
4	48	kvinn	Engelska	7-9	10 år
5	40	Man	Historia	7-9	15 år
6	37	Man	Historia	7-9	8 år
7	51	kvinn	Historia	7-9	13 år
8	53	kvinn	Historia	7-9	20 år

Datinsamlingsmetod

För att besvara studiens syfte krävs det att intervjuer av kvalitativ karaktär används. Så intervjuer hade låg grad av strukturering för att intervjupersoner kan tolka fritt beroende på sina egna inställningar eller tidigare erfarenheter, Då hade intervjun mera formen av samtal (Patel & Davidsson, 2019).

Utifrån studies syfte har vi formulerat tre frågeställningar, därefter kommer intervjufrågor att formuleras (Kvale,1997). Dessa har skickats till varje lärare för att läsa dem och förbereda sig inför intervjuerna. De ägde rum ansikte mot ansikte och varje intervju tog ungefär 25 – 30 minuter. Intervjufrågorna ställdes genom en teknik som kallas "tratt- teknik" vilket innebär att vi började med en stor öppen fråga för att så småningom gå över till mer specifika. Enligt Patel och Davidsson (2019) anses denna teknik vara motiverande och aktiverande i och med att intervjupersonen till att börja med får verbalisera sig som den vill.

Patel och Davidsson (2019) påpekar att det är viktigt för forskaren att göra noggranna förberedelser om hen ska arbeta med intervjuer, så vi försökte att täcka alla aspekter i frågeställningar samt att formulera så att de inte går att missuppfattas. Därför undvek vi svåra och främmande ord, långa och irrelevanta frågor och oklara uttryck.

För att få göra ljudinspelningar under en intervju krävs det intervjupersonalens tillstånd. Vi har valt denna typ av registrering för att resultaten ska bli mer trovärdiga om intervjupersonernas svar registreras exakt (Dalen, 2015).

Intervjuerna genomförs i intervjupersoners arbetsplats och det kan vara lämpligt ur trygghetssynpunkt, oavsett var intervjuerna sker är det viktigt att man kan resonera kring vilken inverkan den specifika platsen, till exempel lokalen kan ha haft på trovärdigheten hos detta i anslutning till analys av materialet (Trost, 2005).

Arbetssätt vid bearbetningen och analys

En aspekt som skiljer en kvalitativ undersökning från andra undersökningar är att göra löpande analyser av det insamlade materialet som ska arbetas med. Vi skrev ned vad som sägs på inspelningen så att vi får en text att arbeta med. Vi påbörjade analysen medan intervjun är i färskt minne och det är för att inte glömma någonting och få högre reliabilitet.

Vid bearbetning av material har principen om tematisk innehållsanalys använts vilken innebär att det insamlade materialet bearbetas för att plocka ut relevanta stycken och ta bort svar som inte tillhör till forskningssyftet (Bryman, 2011). Vid innehållsanalysmetod kan forskarens känslor, erfarenheter och tankar beaktas när resultaten tolkas. Med andra ord forskarens tankar och idéer kan dyka upp under bearbetningen utan att man själv märker det (Trost, 2005). Vi jobbade så mycket som möjligt för att vara neutrala, det är av stor vikt att forskaren erhåller en objektiv ställning som leder till att forskarens egna värderingar och känslor inte påverkar forskningen (Patel och Davidsson, 2019).

Med hjälp av en dagbok som vi har fört kunde vi gå tillbaka till alla händelser under undersökningen. En fördel med dagboken var att det var lättare att gå tillbaka till och se hur kunskapen om denna studie utvecklats (Patel & Davidsson, 2019).

Inför slutbearbetning har vi läst igenom hela textmaterial några gånger för att det är väldigt viktigt att alla genomförda steg redovisats så att denna studie betraktas som god forskning. Slutprodukten av en kvalitativ bearbetning är ofta en text där citat från intervjuer är kommentarer och egna tolkningar. Vi jobbar på att göra balans mellan citat och kommenterande text. Om citaten är för många blir texten tråkig för läsaren, och om dessa är få kan textens trovärdighet påverkas (Patel & Davidsson, 2019).

Forskningsetiska aspekter

Målet för vårt forskningsarbete är att ta fram kunskap som är så tillförlitlig som möjligt men också att vi tog hänsyn till de fyra huvud etiska kraven på forskning som formulerats av

Vetenskapsrådet vilket är den svenska myndighet som fördelar medel till forskning. De fyra övergripande etiska regler vilka Bryman (2011) beskriver är följande:

1- Informationskravet

2- Samtyckeskravet

3- konfidentialitetskravet

4- Nyttjandekravet

För att dessa krav ska uppfyllas informerades vi intervjupersoner om den aktuella forskningsuppgiftens syfte. Dessutom har deltagarna rätt att själva bestämma över sin medverkan, vilja att inte svara på vissa frågor samt att avbryta intervjun när som helst. Gällande konfidentialitetskravet jobbade vi på att intervjupersonerna inte identifieras och deras personuppgifter ska förvaras på sådant sätt att obehöriga inte kan ta del av dem. Vi undvek långa och ledande frågor så att intervjupersoner kände sig trygga under intervjun så de vågar dela sina känslor och upplevelser (Kvale, 1997). De ljudinspelningar som har gjorts under intervjun kommer att skyddas så ingen annan än oss har tillgång till detta material. Utöver detta ska alla uppgifter insamlade om enskilda personer endast användas för forskningsändamål (Patel & Davidsson, 2019).

Metodologiska reflektioner

I denna studie har ljudinspelningar använts under intervjuer för att registrera intervjupersonernas svar exakt. Men en nackdel med detta var att de inspelade intervjuerna måste skrivas ut vilket kräver mycket tid och jobb. Dessutom kan närvaron av inspelningsutrustning påverka svaret särskilt att vi har använt en smartphone för att registrera intervjun för ibland kan ljudkvaliteten vara dåligt. Vid bearbetning av materialet använder vi tematisk innehållsanalys som princip. En fördel med denna metod är att vi skär bort allt ointressant material och alla oviktiga detaljer, vilket gör det insamlade materialet lättare att analysera (Trost, 2005).

Resultat

Tema 1: Hur tolkar lärare i engelska och lärare i historia begreppet ”elever i svårigheter”? Samtliga lärare beskriver begreppet Elever i svårigheter som elever som har svårt att följa med i undervisningen i normalt tempo. Elever som har svårt att koncentrera sig i skolan, elever som kanske har svårt med närvaron och att de kan bli hemmasittare. Det kan gälla

elever som har svårt med inläringen, att de kanske har svårt med läsning och skrivning. det kan också vara på grund av dyslexi. De som har svårt med koncentration kan ha det på grund av diagnoser exempelvis ADHD, ADD eller autistiska elever.

Lärare 2 beskriver eleverna som ” De är elever som inte har behörighet till särskola men samtidigt så har de inte förutsättningar för att klara högstadiet”. En annan svårighet som lärare har stött på är sociala svårigheter. Elever kan ha svårigheter på grund av att de har svårt hemma, och inte för att de har till exempel ADHD. Det kan också vara för att de kommer från ett socialt utsatt område och man inte vet vad de har med sig i bagaget.

Lärare 3 sa att ” Det kan vara våld i nära relationer eller en social svårighet, att det är problem hemma att man kanske inte kan bo hos mamma och pappa”. Vidare sa lärarna gällande beteendesvårigheter att man kan identifiera elever med beteendesvårigheter direkt. Lärare 4 beskriver elever med beteende svårigheter ”att de inte kan hålla tyst, de bryter och stör, kan inte sitta still eller vill gå ut från klassrummet. Lärare 7 beskriver eleverna som ”Elever som är svårt att komma in på lektionerna, de orkar inte sitta kvar hela lektionen och orkar inte hålla fokus. Det märker man alltså snabbt”.

Tema 2: Hur beskriver respondenterna eventuella utmaningar i arbetet med ”elever i svårigheter”?

Alla lärare berättar om flera utmaningar som de möter i deras klassrum, det är när de hade många elever som kommer från olika bakgrunder så de kanske inte tränar på att prata svenska hemma. Det är alltså svårt för läraren att hinna med alla med svårigheter.

lärare 1 känner att hon kan vara stressad eller frustrerad för att hon inte hinner med eller räcker till. ”Ibland kan man också bli ledsen för hur elever mår och hur de har det, till exempel om en elevs mamma är sjuk eller om en elevs bror sitter i fängelse”.

En annan utmaning som samtliga lärare beskriver är när eleverna är styrda av intressen. Där eleverna jobbar bara när det de jobbar med är roligt. Lärare 4 sa att ”Vissa saker som de behöver lära sig kanske inte är roliga, men de behöver fortfarande lära sig de, det är svårt att motivera de”.

Vidare förklarar läraren (5+7+8) att det blir en utmaning när eleverna till exempel skolkar eller sitter hemma för någon anledning för att då håller hon inte koll på vart de var sist. När elever inte är på plats så blir det svårt för läraren att hjälpa till.

Lärare 2 påpekar att ”Det är många elever som är borta och det finns flera klasser. Så om en elev är borta i en eller två veckor då minns hon kanske inte riktigt var de var sist och vad de gjorde innan eleven blev borta”. Vad gäller elevers beteende berättar lärarna att det ibland kan ta tid att gå igenom vissa saker. Ibland kan det ta tid för att mobilerna ska hamna på rätt plats och för att jackorna ska hamna på rätt plats. Det är alltid elever som har svårt för att följa regler i klassrummet. Lärare 3 sa ”På andra sätt så påverkas det genom att man inte kan genomföra examinationer på det sättet som han hade tänkt sig för att elever med svårigheter skulle aldrig kunna klara av ordinarie examinationer, då får man anpassa examinationerna och det kräver mer tid för planering”.

Dessutom berättar lärare 6 att det är svart med individanpassning där läraren hinner inte med alla elever särskild i årskurs 9 när det finns många elever med svårigheter som behöver stöd. Då finns det också en risk att läraren tappar de flitiga eleverna som inte kan upprätthålla koncentrationen när de är klara och väntar på andra.

Tema 3: Vilka verktyg upplever respondenterna att de använder i arbetet med ”elever i svårigheter”?

Lärare 1 sa att det är bra att de använder sig av inläsningstjänst, där finns det inlästa böcker. Det finns också elever som har svårt för att skriva för hand, de kan få skriva på datorn. Hon ger även sin förklaring via elevexempel hon förklarar att ” jag har haft en elev som hade dyslexi. Han gick till en speciallärare och lärde sig att läsa bra. Det hjälpte honom att klara nationella proven”. Vidare berättar hon att elever med svårigheter kan få hjälp med placeringen, de känner sig då trygga och vet var de ska sitta. En avskärmare så att de inte ser för många elever och blir störda. Hon försöker variera lektionen så mycket som möjligt ” Det är inte lätt att vara lärare, man måste liksom ha ögon i ryggen”.

Lärare 2 förklarar: för att göra eleverna inkluderade på lektionerna så ger hon elever i svårigheter böcker på enklare nivå på till exempel moderna språk och engelska. Man behöver kanske sitta bredvid dem eller göra skriftliga eller muntliga förklaringar eller skriva ut instruktioner eftersom de inte kan hitta det på skolans plattform, V Klass. Det handlar mycket om hur de betar sig. Om det är så att eleverna vill lära sig och är mottagliga för att få hjälp, då lägger hon mycket tid på dem. Men om det är elever som bara till exempel kommer försent, stör, skriker och inte har med sig material som böcker då brukar hon vänta med dem, hon struntar inte i dem men hon prioriterar elever som är mottagliga för att få hjälp. Vissa elever brukar gå till specialpedagog, främst de som har starka läs- och skrivsvårigheter, vissa elever har svårt för gruppundervisning så de behöver någon som sitter med dem ensamma.

Lärare 3: han berättar utifrån egna erfarenheter att när det handlar om elever med beteendevårigheter ”så kan man sänka sig till elevens nivå, att man inte ska bli arg i onödan. Att elever inte ska tro att man tycker illa om den”. Han vill att de ska känna att det finns en förtroende för relationen. Han ska stå för trygghet, ansvar och stabilitet.

Lärare 4: anser att en kontakt med hemmet kan vara bra. Det är inte alltid det första man gör men ibland kan det vara en bra grej. Sen kan man vända sig till kuratorn på skolan som kan säga något om en elev, att den uppfattar läraren på ett eller annat sätt. Man kan alltså ha kontakt, att det finns en annan vuxen som lyssnar eller hjälper eleven och ger förslag till läraren.

Lärare 5: beskriver han att han jobbar mycket med kollektiva anpassningar - där han utgår från att skapa tydliga ramar. Dessa elever är också i stort behov med att uppleva undervisningen intressant/motiverande. ”Så det gäller att ha en struktur i undervisningen som hela tiden gör att eleverna tycker det är intressant/roligt.”

Som lärare har han en stor roll, där han hela tiden behöver tänka på hur han kan jobba med eleverna för att få dem motiverade och kunna visa sina förmågor på ett eller annat sätt.

Lärare 6 Han beskriver sin roll som lärare att det är väldigt viktig roll i ett sådant arbete. Som lärare berättar han att det är svårt att anpassa sin undervisning för att kunna stödja alla med sina specifika behov, men detta suddar inte ut att han har en viktig roll i detta arbete. En förutsättning för han att ta hjälp av kollegor och forskning för att få råd till hur han kan anpassa sin undervisning till att nå alla elever på bästa sätt.

Han har alltid en förståelse till varför eleverna har inlärningssvårigheter och försöker alltid att göra det bästa han kan för att anpassa på bästa möjliga vis. När det gäller elever med beteendevårigheter och koncentrationssvårigheter är det svårare vissa gånger, men även där behövs det finnas en förståelse till varför elever betar sig på ett visst sätt och hur man kan göra det bästa möjliga för dem.

Lärare 7 lägger hon upp sin undervisning utifrån tanken att det vissa behöver brukar vara bra för de flesta och gör anpassningar på gruppnivå. Hon utgår från att alla vill göra rätt när det kommer till beteende. När det gäller inlärningssvårigheter så utgår hon från eleven redan i planeringsstadiet. Det är meningslöst att börja någon annan stans än där eleven befinner sig.

Lärare 8 berättar att hon tänker extra noga hur ska hon förmedla kunskapsstoffet, även har hon en tydlig struktur och använder mycket bild stöd, samt att hon försöker att variera

undervisning på olika sätt (filmer, diskussion och läsa bok.) Som lärare beskriver hon hennes roll som en viktig roll för att väcka elevernas intresse i so ämnet, samt hon jobbar med de som behöver extra anpassningar. Att ge de extra förklaringar och individuella instruktionen. ”När det gäller beteende svårigheter jag behandla alla lika, däremot har jag fokus på inläring och hur mycket de kan utvecklas under året.”

Analys och diskussion

Syftet med studien är att undersöka vilka eventuella likheter och skillnader lärare i engelska och historia har i arbetet med elever som uppvisar inlärnings- eller beteendesvårigheter i skolan. Det har varit jätteintressant och givande för oss att skriva om inlärnings- och beteendesvårigheter i skolan som kan komma fram redan i skolåldern och som kan försvåras av en rad olika faktorer, till exempel motivation, svåra livshändelser, psykologiska eller neurologiska sjukdomar och specifika inlärningsvårigheter. Detta framgår av tidigare forskning och kan tolkas som ett uttryck för utmaningar med undervisning i detta kulturella samhälle.

När det gäller lärares arbetssätt med elever som uppvisar svårigheter finns det skillnader i hur lärarna bearbetar dessa elever. Det beror på att engelska och historia har olika innehåll. Genom resultatet har vi kommit fram till att lärare i historia undervisar i att historia är ett ämne som beror på elevens minne vilket innebär att eleven måste lära sig händelserna kring ett visst ämne, källkritik, historiens gång under olika årtal samt hur eleven ska kunna koppla dessa händelser till varandra så att eleven får ett helhetsperspektiv av ämnet. Ämnet engelska har fokus på interaktion, vilket innebär att utveckla eleven i språkfärdigheten. Här ingår också att lyssna och tala. Färdigheterna ska läras in på olika sätt.

Lärare i engelska använder anpassningar. Man anpassar alltså undervisningen till elevens inlärningsförmåga (Lgr 11). Exempelvis genom att elever som är svaga på engelska kan få material på enklare nivå (lärare 2). Sen finns det också en annan metod som innefattar läxhjälp efter skoltid och digitala hjälpmedel så som olika program på dator eller iPad där man kan träna upp det engelska språket för att kunna utvecklas.

Genom diktionen med historielärare kom vi fram till att materialet i historia inte är varierat i samma grad som det material som används för att undervisa i engelska. Där använder lärare bara huvudbok, men det finns inte enklare material som passar svaga elever som engelskämnet. Gällande läxhjäpplärarna har det visats att det finns många skolor som har

läxhjälp i alla ämnen men i andra skolor är det mer fokus på specifika ämnen som matematik, svenska och engelska. Lärarna i historieämnet använder digitala verktyg, till exempel filmer från olika sidor på internet, men det är inte lika varierat som det innehåll som finns för undervisning i engelska.

Resultatet visade efter dessa intervjuer att det finns gemensamma punkter vad det gäller begreppet elever i svårigheter i dessa två ämnen. Bland dessa svårigheter är koncentrationssvårigheter den vanligaste. Genom intervjuerna uppgav lärarna i såväl engelska som historia att språkstörning är kopplat på ett sätt till dyslexi och är en annan typ av inlärningssvårigheter i skolan, detta innebär problem i både uttal och meningsbyggnad. Nilholm (2013) beskriver detta som två olika typer av inlärningssvårigheter, generella och specifika inlärningssvårigheter.

Respondenter hänvisade till att eleven som har svårigheter i ett specifikt ämne har troligtvis också svårigheter i de andra ämnen. Till exempel elever med läs- och skrivsvårigheter/dyslexi kan ha betydande problem i många andra ämnen i skolan på grund av svårigheterna med skriftspråket. Detta är i linje med Skolinspektion (2011) som visar att elever som har läs- och skrivsvårigheter (dyslexi) kan ha svårt med alla ämnena i skolan.

Liknande problem som lärarna även stöter på i skolan är beteendessvårigheter. Det kan ske när elever bryter mot skolans regler, stör andra, hamnar i bråk som leder till att de slåss mot varandra. De kan också ha svårt att sitta stilla under lektionerna. Detta ses i Andershed & Andershed (2005) och Johannessen (1997) definition till beteende svårigheter att det är hyperaktiva, koncentrationssvårigheter, aggression, tillbakadragenhet, passivitet och bristande förmågor att sätta sig in i och hänsyn till andra perspektiv. Lärarna påpekade att det ligger olika orsaker bakom det.

Studien visade att sociala problem hos eleverna har en stor påverkan i deras relation till sin omgivning. Några exempel på bakomliggande faktorer till sociala problem kan vara olika funktionsvariationer, så som autism eller Aspergers syndrom, olika familjesituationer, omgivningen (till exempel kompisrelationer) där barn påverkas av andra barn. Ogden (2003) och Andershed & Andershed (2005) påpekar att det finns olika faktorer som leder till utveckling av beteendessvårigheter hos barn och vuxna. De delade in dessa teorier i tre kategorier; biologiska, psykologiska och sociologiska. I vår underökning lyfter intervjupersonen de alla tre kategorier men med tyngd den biologiska kategorin (diagnoser), vilket betyder de barnen som föddes med diagnoser som (ADHD , Dyslexi och Autism).

De Flesta lärarna i engelska och historieämnet berättade att de möter elever som har diagnoser eller beteendesvårigheterna på olika sätt. Lärarna beskriver att eleverna som har svåra diagnoser med autism och ADHD eller andra svårigheter har eget team med en speciallärare och resurser (Skolverket, 2009). Vilket betyder att de eleverna blir kategoriserade i en anpassningsgrupp samt anpassat material. Detta är överens med Nilholm (2019) när han berättade om inkludering som placeringen. När det gäller beteendesvårigheter finns det alltid stöd från skolan, specialpedagogen eller en kurator. Däremot får eleverna som inte hamnar i en egen grupp och svårigheter också enklare material, tydliga instruktion, läxhjälp efter skolan, rätt placering och jobba med digitala verktyg.

I samtliga lärares beskrivningar till begreppet elever i svårigheter verkar tydlig att det är individens perspektiv som dominerar i skolvärlden. Där eleven betraktades som problembärare. De flesta lärarna anser att individen vanligtvis hamnar i skolsvårigheter på grund av diagnoser som exempelvis ADHD, läs och skrivsvårigheter eller utvecklingsstörning (Emanuelsson, 2001).

Många lärare tyckte att det finns flera viktiga faktorer till att elever behöver särskilt stöd i skolan men att elevernas individuella brister är det som betraktas som viktigast för att eleven får stödet. Till exempel autistiska elever eller de som har dyslexi. Detta är överens med det som Nilholm (2014) bekräftade i sin forskning om barn och elever i svårigheter, att det individperspektivet dominerar i verksamheten.

Utmaningar

Utmaningarna som lärarna hade var liknande, där fokus ligger på brist på resurser. Båda ämnena behöver mer resurser på grund av många elever som behöver extra hjälp under undervisningen, vilket blir en utmaning då det är svårt för läraren att hinna med och anpassa. Frånvaron är ytterligare en utmaning som lärarna vill understryka. Eleverna är frånvarande från lektionerna och når som ett resultat av detta inte målen i skolan och uppnår heller inte kunskapskraven. Lärarna nämnde också vikten av motivation och intresse under lektionerna för att eleven ska tycka undervisningen är intressant och för att eleven själv ska kunna skapa en motivation till att vilja studera. Där är jätteviktigt. Hur ska läraren kunna motivera eleven så att ämnet blir intressant nog att följa och målen kunna nås. En annan utmaning som lärarna nämnde är att inkludera alla elever i klassrummet. Lärare fem uttryckte att detta är en utmaning på grund av elevernas olikheter. De har olika förmågor, intressen och behov.

Enligt lärarna finns det olika lösningar och goda strategier för dessa utmaningar, bland annat att skapa tydliga ramar och instruktioner samt bra planering och struktur i klassrummet, vilket skapar trygghet för eleverna och kan minska beteendeproblem. Lärarna ansåg att man behöver testa olika sätt för att elever ska känna sig trygga i skolan, bland annat att läraren skapar goda relationer med eleverna, vilket är en väldigt viktig faktor som hjälper till att uppnå inkluderingen på bästa sätt. Sambandet med detta kan ses i Nilholm (2019) beskrivning till begreppet inkludering som kan förstås och användas på olika sätt. Till exempel att en bra miljö ska skapas för alla elever så att de kan delta i skolan, arbetar tillsammans och lär sig utifrån sina förutsättningar. Många lärare ansåg att elevers olikheter betraktas som något positivt och en tillgång till många saker. Och detta stämmer med det som (Haug, 1998) menar att skolans undervisning ska bygga på att elevers olikheter är tillgång och inte problem som är svårare att hantera. Lärarna tyckte att undervisningen behöver anpassas i en form som möter elevernas förutsättningar ((Emanuelsson, 2001)

Framtida forskning.

Den här studien visade att historia och engelskalärare har mött elever med olika inlärningssvårigheter och beteendeproblem i skolan. Lärarna har nämnt att det finns olika faktorer bakom de olika svårigheterna, det kan vara biologiska, psykologiska eller sociologiska faktorer som har stort roll att eleverna inte kan nå målet oavsett hur mycket stöd få eleverna från skolan. Engelska och historia lärare påpekar att eleverna som inte har grundläggande kunskaper i svenska språket spelar stor roll för att eleverna ska nå målen i skolan, vilket betyder att svenska språket är en stor utmaning för nyanlända elever. Lärarna i respektive ämne visar att de har bra strategier när det gäller elever som har inlärnings- och beteendessvårigheter och de menar att alla elever är unika., enligt lärarna att det finns bästa lösning som man kan möta de alla utmaningarna och hjälpa eleverna att få godkänt i ämnena är enkelt material, rätt placering bra undervisning och planering digitala sätt, läxhjälp gruppanpassning. relationsbyggande med eleverna och föräldrar som bidrar till att eleverna lyckas i skolan för att undervisning är inte bara skolans ansvar, vilket betyder att det finns en cirkelrelation mellan lärare, elever och föräldrarna. I framtiden krävs det fler sådana studier för att undersöka fenomenet utifrån elevers perspektiv. Vi kan studera de svårigheter och utmaningar som elever upplever i skolan.

Käll- och litteraturförteckning

- Ahlberg; Ann (2013). Specialpedagogik i ideologi, teori och praktik – att bygga broar. Stockholm: Liber.
- Andershed, Henrik. & Andershed, Anne (2005). Normbrytande beteende i barndomen: vad säger forskningen?. (1. uppl.) Stockholm: Gothia.
- Bryman, Alan (2011). Samhällsvetenskapliga metoder. Malmö: Liber.
- Dalen, Monica (2015). Intervju som metod. (2., utök. Uppl.) Malmö :Gleerups utbildning
- Emanuelsson, Ingemar (2001). Forskning inom det specialpedagogiska området: en kunskapsöversikt. Stockholm: Statens skolverk.
- Fitch, Frank (2003). Inclusion, Exclusion, and Ideology: Special Education Students' Changing Sense of Self.
- Haug, Peder (1998). Pedagogiskt dilemma: specialundervisning. Stockholm: Statens skolverk.
- Hejlskov, Elvén, B. (2014). Beteendeproblem i skolan. (1. utg.) Stockholm: Natur & Kultur.
- Hjörne, Eva & Säljö, Roger (2008). Att platsa i en skola för alla – Elevhälsa och förhandling om normalitet i den svenska skolan, Stockholm: Norstedts akademiska förlag.
- Johannessen, Eva (1997): Barn med socio-emotionella problem. Lund: Studentlitteratur
- Kvale, Steinar (1997) Den kvalitativa forskningsintervjun, Lund, Studentlitteratur.
- Ljusberg, Anna (2009). Pupils in remedial classes. Diss. (sammanfattning) Stockholm: Stockholms universitet, 2009. Stockholm
- Lundgren, Torbjörn & Ohliss, Karin. (1995). Vad alla lärare och rektorer bör veta om läs och skrivsvårigheter. Stockholm: FMLS Bokhandel AB.
- Malterud, Kirsti (2009). Kvalitativa metoder i medicinsk forskning: en introduktion. (2.upp) Lund: Studentlitteratur
- Nilholm, Claes., & Alm, Barbro (2010). An inclusive classroom? A case study of inclusiveness, teacher strategies, and children's experiences. *European Journal of Special Needs Education*. Vol 25, No. 3, 239-252.
- Nilholm, Claes (2013). "Dyslexi-en jakt på den heliga graalen". I: Att ha eller sakna verktyg: om möjligheter och svårigheter att läsa och skriva.
- Nilholm, Claes (2014). Barn och elever i svårigheter-en pedagogisk utmaning.
- Nilholm, Claes(2019). En inkluderande skola: Möjligheter. hinder och dilemman
- Nyman, Håkan (2011). Inlärningssvårigheter. (Hämtat 2023-3- 15) från: <https://www.psykologiguiden.se/rad-och-fakta/symtom-och-besvar/hinder-i-utvecklingen/inlarningsvarigheter>
- Ogden, Terje (2003): Social kompetens och problembeteende i skolan: kompetensutvecklande och problemlösande arbete. (1. uppl.) Stockholm: Liber.

Patel, Runa, & Davidson, Bo (2019). Forskningsmetodikens grunder att planera, genomföra och rapportera en undersökning. Lund: Studentlitteratur.

Skollagen. (SFS 2010:800). Stockholm: Utbildningsdepartementet.

Skolinspektionen (2011). Läs och skrivsvårigheter/dyslexi i grundskolan. (rapport 2011:8). Stockholm (Hämtad 2023-3-20) från: <https://www.skolinspektionen.se/beslut-rapport-statistik/publikationer/kvalitetsgranskning/2011>

Skolverket (2011). Läroplan för grundskolan, förskoleklassen och fritidshemmet 2011. Stockholm: Skolverket (Hämtad 2023- 3- 20) från:

<https://www.skolverket.se/download/18.35e3960816b708a596c3965/156767>

Vetenskapsrådet (2017). God forskningssed. Stockholm: Vetenskapsrådet

Bilaga 1

Välkomstbrev

Hej!

Vi heter Rima Shbeeb och Naze Almaree. Vi studerar till ämneslärare vid Umeå Universitet. För närvarande påbörjar vi vårt examensarbete. I detta arbete ska en studie genomföras, syftet med denna studie är att undersöka ett antal lärares arbets- och förhållningssätt mot elever som uppvisar inlärnings - eller beteendesvårigheter. Avsikten med denna studie är inte att värdera lärares arbete och syn på elever i svårigheter utan snarare att få en inblick i hur olika detta arbete kan se ut.

Vi önskar att träffa och intervjua dig som arbetar inom skolan under tidigare år och dagligen arbetar och möter elever med och utan svårigheter. Om detta är någonting som intresserar dig hoppas vi att du hör av dig till oss så en intervju kan planeras. Intervjun är beräknad att ta cirka 30 minuter och kan för din enkelhet ske inom radien för din arbetsplats.

Vid intervjutillfället kommer vi att använda oss av ljudinspelning för att underlätta bearbetningen av materialet. Intervjun är naturligtvis frivillig och du har rätt att avbryta den när som helst. I studien kommer inga namn eller övriga personuppgifter att användas. Den inspelade intervjun kommer att transkriberas där texten enbart kommer vara tillgänglig för oss. När studien är godkänd kommer den att publiceras på Umeå universitets publiceringsdatabas. Om du har några funderingar är du välkommen att kontakta oss via e-post

Rimashbeeb@gmail.com

Naze121@hotmail.com

Bilaga 2

Intervjufrågorna:

Tema 1:

Vad är det första du tänker när du hör begreppet ”elever i svårigheter”?

Har du mött elever i svårigheter i sitt arbete som lärare?

Vilka typer av svårigheter har eleverna i ditt klassrum?

Vad är indikationerna på att eleven har en typ av svårigheter?

Hur kan du identifiera eller uppmärksamma att eleven har inlärnings- eller beteendesvårigheter?

Vad är faktorer som leder till att elever har inlärnings- eller beteendesvårigheter i ämnet engelska?

Tema 2

På vilket sätt påverkar dessa elever inlärningsmiljön i ditt klassrum?

Vilken roll har du i arbetet med elever i svårigheter gällande inlärnings- och beteendesvårigheter?

Hur skulle du beskriva dina känslor för elever som har svårigheter?

Tema 3

Vilka utmaningar upplever du i arbetet med elever i svårigheter?

Vad är de lämpliga lösningarna för att möta dessa utmaningar?