



UMEÅ UNIVERSITY

Analys av Örnsköldsviks kommuns befolkningsutveckling

En kvantitativ analys av befolkningsutvecklingen i
Örnsköldsviks kommun under 2016–2023

Johan Hörnquist

Handledare: Jenny Olofsson

Samhällsplanerarprogrammet 180 hp
Examensarbete i kulturgeografi 15 hp
Institutionen för geografi
Vårterminen 2024

Abstract

Örnsköldsvik's municipality has during the period 2016 to 2023 had a slight decline in population. The publicly elected leaders of the municipality had set up a vision for 5000 people to move in before the year 2030. This paper aims to analyze and present data of different demographic variables such as total number of people moving in and out of the municipality in the ages of 20-29, average lifespan and average age, total number of births and deaths. Then calculate the dependency quota to see how that has changed over time. Apart from that, two localities will be studied closer and what types of service they have and how that might affect the population change. What the results showed was that the young adults in the ages 20-24 had higher number of people moving out than in. In the older age group of 25-29 it was the opposite where more people moved in. The results also showed that the dependency quota has increased over time, as well as the mean age has risen. Furthermore, it shows that the number of births has decreased over time. Overall, the study revealed that the municipality's vision of 5000 more people to move in will be hard to achieve.

Key words: Population decline, demographic variables, service provision

Innehållsförteckning

1. Inledning.....	5
2. Syfte och Frågeställningar.....	7
2.1 Avgränsningar.....	7
2.2 Nyckelbegrepp.....	8
2.2.1 Försörjningskvot.....	8
2.2.2 Medelålder.....	9
2.2.3 Flyttnetto.....	9
2.2.4 Födelsenetto.....	9
2.2.5 Centralort.....	9
2.2.6 Migration.....	9
3. Bakgrund.....	10
4. Teori och tidigare forskning.....	12
4.1 Push- och pull.....	12
4.2 Unga vuxnas flyttmönster.....	13
4.3 Demografiska transitionen.....	15
4.4 Platsers attraktivitet och service.....	16
5. Metod och data.....	18
5.1 Datainsamling.....	19
5.2 Redovisning av data.....	19
5.3 Etiska överväganden.....	20
5.4 Metoddiskussion och källkritik.....	21
6. Resultat.....	23
6.1 Örnsköldsviks kommuns befolkningsutveckling.....	23
6.2 Den demografiska situationen inom Örnsköldsviks kommun.....	24
6.2.1 In- och utflyttningar.....	24
6.2.2 Medelålder och medellivslängd.....	26
6.2.3 Födelse- och dödstal.....	28
6.2.4 Försörjningskvot.....	29
6.3 Geografiska befolkningsutvecklingen.....	30

6.4 Gottne och Långviksmöns befolkning och serviceutbud.	33
7. Diskussion	36
7.1 Är kommunens vision rimlig/realistisk	36
7.2 Framtida undersökningar.....	40

1. Inledning

Sverige har genomgått en stor förändring gällande var vi bor och hur vi bor de senaste 150 åren. Fram till 1920-talet bodde majoriteten fortfarande på landsbygden men snabbt därpå utvecklades industrisamhället vilket skapade en stor förändring i landets alla kommuner (Boverket, 2023). Nu började allt fler flytta ifrån landsbygden för att ta sig till tätorterna och städerna där industrin fanns. Med allt fler människor så ökade även behovet av välfärd och kommunerna spelade en stor roll i att bygga det välfärdssamhälle vi har idag. 1952 genomfördes den första kommunreformen som syftade på att slå ihop flertalet mindre kommuner för att förbättra deras möjlighet att ta hand om ett större välfärdsuppdrag. Början av 1960-talet påbörjades en ny reform, det var kommunblocksreformen med målet att fokusera på skolan och socialvården. 22 år senare under 1974 kallades reformen klar och resultatet blev en minskning från 2498 kommuner till endast 278 (SKL, 2017). Fram tills idag har det tillkommit ett antal kommuner vilket innebär att under 2023 uppgick totala antalet kommuner till 290 (Boverket, 2023). Med större och färre kommuner så förändrades även demografin. En kommun som innan reformen hade haft stor andel äldre invånare kunde nu behöva planera och ansvara för exempelvis en mycket större grupp unga och deras behov.

Skillnaderna i befolkningsmängd i kommunerna skiljer sig åt stort och det gör även vilka utmaningar och behov de har. Befolkningsutvecklingen i Sverige går åt två håll, regioner och kommuner som har en hög befolkningstäthet tenderar att öka i befolkning medan glesbefolkade och små kommuner med låg befolkningstäthet minskar (Boverket, 2023). Att det sker en koncentrerings till de större regionerna och städerna är tydligt men även i de minskande kommunerna ökar just centralorten medan resterande områden i kommunen minskar (Boverket, 2023). Kommuner som har en minskad befolkning beror förändringen enbart inte på att de har stor utflyttning utan även att medelåldern är hög och fortsätter stiga samt ett lågt födelsetal. Detta medför sina problem som många kommuner måste hantera. Med en minskande och åldrande befolkning minskar även intäkterna (SKL, 2017). En begränsad ekonomi innebär att kommunerna måste göra anpassningar och nedskärningar för att klara sig men samtidigt försöka att upprätthålla god kvalitet på exempelvis skolor.

Utöver att skolor påverkas så påverkas även själva driften och underhållet av kommunernas anläggningar (SKL, 2017). Sammanfattningsvis kan man säga att en sjunkande befolkningsutveckling skapar problem i flera olika delar av kommunen. Ekonomiska problem kan leda till att service och att underhåll blir eftersatt som exempelvis hantering av avfall och underhåll av vägar inte kan garanteras, vilket kan leda till missnöje och oro. En fråga som kan ställas är hur attraktiv en kommun blir som inte kan erbjuda dess invånare grundläggande service som andra kommuner har möjlighet att göra. I SKL:s rapport från 2017 framhålls det att kommuner som har låg befolkningsutveckling samt en åldrande befolkning och minskat skatteunderlag ofta förlitar sig på samverkan med andra kommuner. Särskilt gällande frågor om räddningstjänst/brandkår, kollektivtrafik men också skolan.

Denna uppsats kommer att fokusera på Örnsköldsviks kommun och dess demografiska förutsättningar men även dess befolkningsutveckling. Enligt en befolkningsprognos gjord av Statisticon (2023) så visar Örnsköldsviks kommun på en svag befolkningsutveckling med en åldrande befolkning. Utöver detta sker det även en utflyttning bland unga vuxna i kommunen.

Det som gör att Örnsköldsviks kommun är intressant att undersöka är att kommunledningen år 2023 har satt upp en vision om att befolkningen ska öka med 5000 personer till 2030 (Örnsköldsviks kommun, 2023a). Varför just Örnsköldsviks kommun valdes var delvis att jag som författare är därifrån vilket gjorde det intressant att analysera min hemkommun. Trots att mycket av den data som finns gällande befolkningsutvecklingen visar en negativ trend med exempelvis låga födelsetal och stigande medelålder så sätter Örnsköldsviks kommun upp en optimistisk vision om befolkningsutvecklingen. Huruvida en befolkningsökning på 5000 individer är ett rimligt mål är vad som kommer att analyseras i detta arbete genom att titta på demografiska variabler över tid, var i kommunen befolkningsförändringarna sker samt hur två orters serviceutbud ser ut och hur det kan påverka attraktiviteten.

2. Syfte och Frågeställningar

Syftet med denna uppsats är att analysera befolkningsutvecklingen i Örnsköldsviks kommun mellan åren 2016–2023. Med utgångspunkt från den vision som Örnsköldsviks kommuns ledning har satt upp om att det ska vara 5000 fler i kommunen till 2030. Detta ska sedan analyseras för att se om det är en rimlig vision. För att precisera syftet mer så ska den historiska och nutida befolkningsutvecklingen analyseras utifrån flera olika demografiska mått, även med hjälp av GIS få en grafisk överblick av var i kommunen befolkningen ökar respektive minskar. Sedan har två orter valts ut att titta närmare på vilken typ av serviceutbud som finns i orterna. För att besvara detta så har tre frågeställningar skapats

1. Hur ser kommunens demografiska utveckling ut utifrån demografiska mått som in- och utflyttningar, medelålder, medellivslängd, försörjningskvot och födelse- och dödstal?
2. I vilka delar av kommunen ökar respektive minskar befolkningen
3. Vilken typ av service finns i orterna Gottne och Långviksmon

2.1 Avgränsningar

Arbetet är begränsat till Örnsköldsviks kommun och hur befolkningsutvecklingen har förändrats under de senaste nio åren, 2016–2023. Att valet blev just Örnsköldsviks kommun beror delvis på att det är en kommun som varken har en stor befolkningsminskning eller ökning. Det som även gör det intressant att analysera Örnsköldsvik är att kommunen har ett geografiskt läge där centralorten är placerad mellan Umeå och Sundsvalls kommun, där Umeå Universitet och Mitthögskolan finns i centralorterna. Detta gör det möjligt att pendla med tåg till båda orter. Med tåg tar det cirka en timme till Umeå Centralstation och cirka två timmar till Sundsvall Centralstation. Att möjligheten till pendling är god kan innebära att människor i närliggande kommuner från exempelvis Nordmalings kommun kan pendla till arbete i Örnsköldsvik. Det valdes att avgränsas till just Örnsköldsviks kommun därför att det är ett lämpligt stort område att analysera utifrån tidsramen som funnits.

Orterna Gottne och Långviksmon valdes ut för att titta på deras serviceutbud därför att de har lika förutsättningar. Båda orter har ungefär lika många invånare samt att de ligger några mil utanför centralorten Örnsköldsvik. Det finns flera likadana orter inom Örnsköldsviks kommun

som har liknande förutsättningar men, hade exempelvis Husum valts att jämföra med Långviksmon hade det inte blivit en bra jämförelse eftersom Husum är lokaliserat vid E4:an och en tågstation där Botniabanan passerar. Det skapar helt andra förutsättningar för tillgänglighet och pendlingsmöjligheter.

Att tidsperioden 2016–2023 valdes var därför att det var den senaste öppna geodata som fanns tillgängligt via SCB, men även att det är intressant att studera utvecklingen som skett i närtid. Eftersom det begränsade vilken period som var möjlig att undersöka valdes det att utgå från den perioden i arbetet.

För en del av den aggregerade statistiken finns även åren 1980–2000 med tioårs-intervaller inlagt. Detta är för att få en uppfattning av hur den historiska befolkningsutvecklingen har sett ut i kommunen eftersom perioden mellan 2016–2023 inte är särskilt lång. Då kan det vara bra att få en längre historisk period för att ha förståelse för hur befolkningen utvecklats under en längre tid.

I den data som användes från SCB:s statistikdatabas fanns det även en del begränsningar, till exempel för medelålder och medellivslängd så är det inte möjligt att visa data mellan 1980–2000 på kommunnivå. Det beror på att SCB endast har fört statistik från 1998, då valdes det att endast visa statistiken i närtid mellan åren 2016–2023.

I resultatdelen kommer in- och utflyttningar vara fokuserad på vuxna i åldersgrupperna 20–24 och 25–29. Det var ett val som gjordes därför att de åldersgrupperna hade högre in- och utflyttning jämfört med andra åldersgrupper. Därefter så presenteras också tidigare studier om just unga vuxnas flyttmönster för att förstå resultaten.

2.2 Nyckelbegrepp

2.2.1 Försörjningskvot

Försörjningskvot är demografiskt mått som kan definieras som kvoten mellan den befolkning som inte är ekonomiskt aktiv och den ekonomiskt aktiva befolkningen. Detta mått är speciellt relevant på kommunal och regional nivå eftersom det handlar om relationen mellan det skatteunderlag en kommun eller region har och deras utgifter gällande skola, vård- och omsorg (Regeringskansliet 2012).

2.2.2 Medelålder

Medelåldern är den genomsnittliga åldern för en befolkning, det går att beräkna medelålder både på stor skala som länder men även mindre skala, som i detta fall är kommuner.

2.2.3 Flyttnetto

Flyttnetto är en beräkning som används för att beskriva om ett land, region eller kommun har en positiv eller negativ inflyttning. Det beräknas genom att beräkna antalet personer som flyttar in jämfört med antalet personer som flyttar ut från exempelvis en kommun (SCB, 2023a).

2.2.4 Födelsenetto

Födelsenetto kan förklaras som skillnaden mellan antalet födda och antalet döda under ett år. Är födelsenettet positivt innebär det en naturlig befolkningsökning och med ett negativt födelsenetto leder det till en naturlig befolkningsminskning (SCB, 2023b).

2.2.5 Centralort

En centralort är oftast den största tätorten inom ett område, i detta fall en kommun. Orten kan kännetecknas genom att vara samlingsplatsen för flertalet serviceutbud som inte finns på andra ställen i kommunen. Som exempelvis sjukhus. Utöver det så utgör även centralorten centrum för den offentliga förvaltningen och det politiska styret i respektive kommun (Olsson och Vilhelmsson, 1997).

2.2.6 Migration

Begreppet migration kan sammanfattas som när människor frivilligt eller ofrivilligt förflyttar sig till en annan plats för att bosätta sig. Migration definieras inte enbart som en permanent flytt utan kan vara en mer temporär flytt där man i ett senare skede beslutar sig för att återvända. Migration behöver inte heller vara internationell utan det kan ske interna migrationer i ett land som exempelvis mellan kommuner. Varför människor flyttar kan bero på flera olika anledningar som exempelvis ekonomiska, miljö- och klimat, sociala och politiska skäl (Europaparlamentet, 2024).

3. Bakgrund

Örnsköldsviks kommun är placerad i Västernorrlands län intill kusten (se figur 1). Själva centralorten där majoriteten av invånarna bor är också placerad vid kusten med E4:an och järnvägen som korsar genom staden. Staden började som en friköpning 1842 och som ett handelscentrum för norra Ångermanland och södra Lappland. Då Örnsköldsvik bildade köpingskommun var invånarantalet 300. Med skogsindustrin och sjöfarten ökade befolkningen snabbt och vid bildandet av staden 1894 var befolkningen över 2000. Som många andra industristäder i Västernorrlands län har skogsindustrin varit viktig och än idag finns de industrierna kvar (NE, u.å).

Näringslivet inom kommunen är väldigt centrerat kring exportvaror, Det är i grunden uppbyggt kring pappers- och massaindustrin men har idag flertalet stora internationella koncerner som har etablerat sig. Exempelvis Akzo Nobel (Holland), Bosch Rexroth (Tyskland), Sanmina-SCI (USA) och även Domsjö fabriker (Indien). Dessa företag är verksamma inom hydraulikmotorer, elektronik, kemikalier och papper och cellulosa (Örnsköldsviks Översiktsplan, 2012). Ett exempel på en industri som har klarat sig länge i kommunen och har lång historia är Hägglunds, numera en del av BAE Systems som tillverkar militära fordon. (Hägglunds historia, u.å). Totalt utgör alla företag och industrier i kommunen ungefär fem procent av hela Sveriges totala export (OER, 2023).

Örnsköldsviks kommuns kommunikationer och tillgänglighet är väldigt goda eftersom E4:an passerar genom staden, detta medför dock sina miljöproblem. Kommunen vill förbättra förutsättningarna för cykling och gång inom kommunen i ett försök att förbättra den lokala miljön och folkhälsan. 2010 invigdes Botniabanan som även förbättrade möjligheterna att transportera varor och människor på ett mer hållbart sätt. Den regionala förbindelsen förbättrades mycket och det var då möjligt med pendling från de mindre kommunerna mellan Umeå och Örnsköldsvik med tåg (Örnsköldsviks kommun, 2012).

Umeå universitet och Mittuniversitetet har verksamhet inom Örnsköldsviks kommun. Kommunen arbetar med utvecklingen av Campus Örnsköldsvik vilket är all utbildning på eftergymnasial nivå, utöver det finns även yrkeshögskoleutbildningar. Kommunen verkar för att öka antalet eftergymnasiala utbildningar och samtidigt locka till sig fler studenter (Örnsköldsviks kommun, 2012).



Figur 1: Karta över Örnsköldsviks kommun. Källa: Nationalencyklopedin

4. Teori och tidigare forskning

För att särskilja teori och tidigare forskning kan man förklara teori som något som kan hjälpa en att förstå bakomliggande motiv till det man undersöker, men även ge en ram för undersökningen som kommer ske. Någoting att spegla sitt resultat emot. Den teoretiska infallsvinkeln är viktig eftersom den gör det möjligt att förklara det som framkommer i resultatdelen men även ger en vetenskaplig koppling till empirin (Stockholms universitet, 2023).

I den här uppsatsen kommer teorier och tidigare forskning som är relevanta för att förstå befolkningsutveckling att presenteras. Valda teorier och tidigare forskning kan hjälpa till att förstå varför en befolkning förändras samt vilka faktorer som skapar förändring. Det här avsnittet kommer fokusera främst på intern migration inom Sverige och vilka faktorer som ligger bakom individens flyttbeslut. Vilka faktorer är det som driver folk till att flytta eller att stanna kvar och går dessa att förklara. Med hjälp av teorierna och den tidigare forskningen kan det förklara varför befolkningsutvecklingen ser ut som den gör i nutid, men även hur den framtida befolkningsutvecklingen kan tänkas påverkas.

4.1 Push- och pull

En teori som kan hjälpa att beskriva orsakerna bakom en flytt/migration är Push och Pullteorin. Denna teori utvecklades av Lee (1966) och brukar mestadels appliceras på internationell migration, men dessa förklaringsfaktorer kan även användas på en nationell eller till och med regional eller lokal nivå, som i detta fall en kommun.

Push- och pullteorin bygger på enligt Östman (2010) att det finns faktorer som stöter ifrån människor från en plats (push) och faktorer som drar människor till en plats (pull). Skillnaden på dessa faktorer kan vara ganska stora där pull faktorer är något som lockar individer till ett annat område. Det kan vara faktorer som till exempel bättre tillgång till arbete och utbildning. Push faktorer är sådant som får en individ att flytta från ett område, som till exempel hög arbetslöshet men även politisk samt religiös förföljelse. Push och pull kan även delas in i om de är frivilliga eller framtvingade. Frivilliga faktorer är sådana där individen frivilligt lämnar sin bostad eller sitt land. När faktorerna är framtvingade kan det bero på att det inte längre går att bo kvar i sitt hem. Det kan vara på grund av

exempelvis krig. Det går även att dela in dessa två begrepp i ekonomiska, kulturella och miljömässiga faktorer där ekonomiska faktorer fokuserar på försörjning, arbete och bostad. Östman (2010) menar att sökandet efter bättre arbete och boende är exempel på en stark pull-faktor. Kulturella faktorer är vanligtvis en väldigt stark push-faktor eftersom det kan handla om politiska och religiösa motsättningar som driver en till flytt. Den miljömässiga aspekten beskrivs som både en push- och pullfaktor. Ett bra klimat kan dels vara en pull-faktor som är positiv och frivillig, exempelvis varmare väder. Motsatsen är till exempel naturkatastrofer som översvämning vilket skapar försämrade livsvillkor och därmed en stark push-faktor (Östman, 2010).

4.2 Unga vuxnas flyttmönster

I en demografisk rapport gjord av SCB (2015) gällande ungas flytt från föräldrahemmet beskrivs ungas flytt utifrån när den sker, vart de flyttar och vad de gör efter flytten. Rapporten visar på att majoriteten av de yngre som flyttade från föräldrahemmet stannade inom samma kommun men på längre sikt stannade de inte alltid kvar där. Under 1990 var andelen som lämnade sitt föräldrahem för ett eget boende i samma kommun 60% för kvinnor respektive 70% för män. Fyra år efter den flytten så stannade endast 50% kvar i kommunen och på tio år hade andelen som stannade kvar minskat till 40%. Däremot stannar män i högre utsträckning kvar jämfört med kvinnor (SCB, 2015).

Det finns även regionala skillnader gällande unga vuxnas flyttmönster, i storstadsregionerna så flyttar både kvinnor och män senare än i andra delar av landet. Flyttåldern för män i storstadsregioner där SCB har benämnt Stockholm, Göteborg och Malmö som storstäder är ett år högre än resterande landet. För kvinnor var det nästan 1.5 års skillnad (SCB, 2015). Möjligheten för de unga i storstadsregionerna ser också annorlunda ut när det gäller att flytta hemifrån. En orsak till de regionala skillnaderna är att i storstäderna finns det begränsad tillgång på lägenheter och boenden för unga vuxna. Samtidigt påpekar SCB (2015) att en anledning till senare flytt för de i storstäderna är att många av Sveriges stora universitet finns just i storstäderna.

Det ger de unga vuxna en större möjlighet att bo kvar i sitt familjehem jämfört med de som behöver lämna sin hemkommun för att studera (SCB, 2015).

När unga vuxna väl flyttar väljer många att flytta på grund av högre utbildning (SCB, 2015). Under 1990-talet ökade flyttningarna mellan kommuner för både kvinnor och män, samtidigt som allt fler började studera vid universitet eller högskola. Av de unga vuxna som väljer att flytta från sin hemkommun flyttar alla inte alltid långt. Under 2000-talet valde cirka 20% av de som lämnade föräldrahemmet för boende utanför sin hemkommun att bosätta sig i en grannkommun i samma län (SCB, 2015). Tittar man då på vilka kommuner inom samma län som de unga valde att flytta till kan man se att i till exempel Västerbottens län var Umeå kommun populärast bland unga flyttare. SCB (2015) menar att Umeå är den största staden i norra Sverige samt att Umeå Universitet finns där som en bidragande faktor till att så många flyttade dit.

Vad unga vuxna gör efter flytten är olika och har förändrats över tid, under 1990-talet var det vanligaste mellan både män och kvinnor att arbeta. När finanskrisen kom så förändrades läget snabbt, från att en stor del av de unga hade jobb var det under 1993 endast en tredjedel av männen och 20% av kvinnorna som hade förvärvsinkomster. Den ekonomiska krisen följdes av högskolornas expansion och mestadels kvinnor som flyttade hemifrån under denna tid valde att studera i stället för att arbeta. Under 2000-talet hade hälften av kvinnorna och lite mindre än hälften av männen studerat efter att de lämnade sitt föräldrahem. De som studerar efter flytt är i regel yngre än de som väljer att arbeta, hälften av kvinnorna i 18–19 och 20–22 års ålder studerar året efter flytt. De kvinnor som väljer att inte studera flyttar ut senare, av de som flyttade i 23–25 års åldern studerade 40% och vid 26–35 års åldern studerade endast 20%. Män följer samma mönster där de som inte studerar flyttar ut senare, dock är skillnaden att de gör det i lägre grad (SCB, 2015).

Bland de som väljer att flytta har även det sociala en viss betydelse. Stjernström (1998) menar att flyttningar över större geografiskt avstånd innebär att isolera betydelsen av de sociala nätverken. Antingen väljer människor att flytta långt bort till någon okänd plats eller inom ett socialt sammanhang. De som väljer att flytta till en okänd ort eller som Stjernström (1998) väljer att kalla de, ”svarta-hål flyttningar”. Destinationen för den gruppen var oftast riktad mot de fyra storstadslänen. Förklaringen bakom detta menas vara för att det är utbildnings- och arbetsmarknadsorter.

4.3 Demografiska transitionen

Den demografiska transitionen hjälper till att beskriva förändringar i en befolkning med fokus på födelse- och dödstal. Den visar den naturliga befolkningsökningen, vilket kallas födelseöverskott (Östman, 2010). Något som är generellt för europeiska länder är att befolkningsutvecklingen har sett likadan ut i många länder. Den demografiska transitionen kan karaktäriseras genom fyra olika stadier. Det första stadiet har både höga dödstal och höga födelsetal som indikerar att samhället är påverkat av faktorer som leder till hög dödlighet, detta kan vara exempelvis sjukdomar och svält. Detta stadie är vanligt bland icke-industriella samhällen samt jordbrukssamhällen/länder och folkökningen är låg i detta stadium (Östman, 2010). För Sverige så var denna period under 1700-talet och då födde varje kvinna i genomsnitt sex barn, där ett dog som spädbarn och ett till innan det hunnit blivit vuxet (Duvander, Turunen, 2017).

I det andra stadiet är fortfarande födelsetalen höga men dödstalen sjunker på grund av att det nu är möjligt att förhindra exempelvis sjukdomar med vaccin. Även bättre tillgång till hygien, avlopp och mat bidrar till de sjunkande dödstalen. Generellt så börjar allmänutbildning öka och det sker en folkökning (Östman, 2010).

I det tredje stadiet fortsätter dödstalen att sjunka men även födelsetalen börjar minska. Detta har historiskt skett på grund av att familjeplanering användes. Fler människor fick även jobb i den växande industrin vilket gjorde att folk flyttade in till städerna. Utbildning blev vanligare och livsvillkoren ökade. Även här sker en befolkningsökning men inte i samma takt som i andra stadiet (Östman, 2010). Duvander och Turunen (2017) menar att den nu växande befolkningen skapade konkurrens om samhällets resurser som ledde till ett utvandringstryck där människor söker sig till andra områden för att hitta försörjning.

Det sista stadiet är det som Sverige befinner sig i nu och många andra europeiska länder, där både födelsetalen är låga och dödstalen har stabiliserats men befolkningsökningen ökar fortfarande, dock i lägre utsträckning jämfört med tidigare stadier (Östman, 2010). Det kan finnas ett antal olika anledningar till att befolkningen har stabiliserat sig under det här stadiet. Några av dem är att befolkningen har bra tillgång till sjukvård, högre utbildning och har stabil ekonomi. Det leder till

sjunkande födelsetal som till sist leder till att befolkningsutvecklingen avtar helt (Duvander, Turunen, 2017).

Det diskuteras huruvida det finns ett femte stadie där det sker en befolkningsminskning om man bortser från invandring. I detta stadie beror den minskningen på ett ökat dödstal som är högre än vad födelsetalet är. Anledningen till detta är oklart men en anledning kan vara ökade levnadskostnader vilket inte gör det ekonomiskt hållbart att skaffa flera barn. Vad detta leder till då är att befolkningen blir äldre och färre föds och då sjunker den totala befolkningen (Duvander, Turunen, 2017).

4.4 Platsers attraktivitet och service

Utvecklingen går mot en mer globaliserad värld med ökad rörlighet och urbanisering innebär även ökade krav på det lokala. Tillväxtanalys (2014) menar att det leder till en ökad konkurrens mellan regioner och kommuner om kompetens och företag. Städerna och regionerna konkurrerar om att locka till sig nya invånare. En faktor som har stor betydelse för en plats attraktivitet är tillgången på arbete, däremot är det inte alltid tillräckligt. För att locka till sig människor som innehar kompetensen som företag vill åt behöver även platsen de bor på vara attraktiv. Tillväxtanalys, (2014) har delat upp attraktiviteten i tre faktorer; attraktivitet för boende, näringslivet och besökare. Ett område med en hög boendeattraktivitet betyder att många människor vill flytta dit. För att göra detta måste områden skapas som människor vill bo i, en viktig förutsättning för att människor vill bo där är att de har tillgång till arbete eller försörjning.

Den lokala arbetsmarknaden är även en faktor som påverkar en individs beslut för vart de väljer att bosätta sig. Boendeattraktiviteten är även påverkad av näringslivsattraktiviteten. Tillväxtanalys (2014) menar att satsningar för att öka en plats näringslivsattraktivitet ofta har varit i form av medel för att öka attraktiviteten av området. Besöksattraktivitet innebär att få temporära besökare till områden, en ökad turism bidrar till det lokala näringslivet. Besökare skapar en efterfrågan på tjänster och service som leder till en ökad näringslivattraktivitet (Tillväxtanalys, 2014).

Vad menas då egentligen med service och serviceutbud? Det kan sägas vara egenskaper och faktorer i en boendemiljö som påverkar attraktiviteten för boende och företag. Utbud av kommersiell och offentlig

service som exempelvis, skola, barnomsorg, affärer, postservice, sjukvård och förbindelser. Vilken typ av service som anses vara viktig är väldigt olika mellan individer. Vissa människor värderar olika serviceutbud olika beroende på var i livet de är. Familjer kan exempelvis värdera närheten och kvaliteten på skola som viktigare än tillgången till postservice. Om en barnfamilj funderar över två likvärda alternativ till sin flytt så kan faktorer som om det finns en byskola i närheten vara avgörande (Tillväxtanalys, 2014).

5. Metod och data

Den här uppsatsen bygger på att beskriva det demografiska läget i Örnsköldsviks kommun genom kvantitativa data, mer specifikt mellan åren 2016–2023. För att besvara syftet och frågeställningarna så valdes det att arbeta utifrån en kvantitativ ansats. Kvantitativ forskning utgår från saker och värden som har räknats, kan räknas eller passar in på någon numerisk skala vilket i detta fall är befolkningsstatistik. Kvantitativ metod valdes i det här arbetet eftersom fokuset var att hantera en större mängd data vilket inte hade varit möjligt att visa med en kvalitativ metod. En kvantitativ metod gör så att man kan hantera större mängder data som i slutändan förbättrar resultatet. En större datamängd leder till större generaliserbarhet och validitet, men även reliabiliteten eftersom mer data skapar säkrare resultat. Den här uppsatsen hade inte varit möjlig att genomföra utan att arbeta med kvantitativa data därför att det inte skulle vara möjligt att besvara frågeställningarna och syftet. Utifrån studiens syfte ansågs den kvantitativa metoden passa bättre. Denscombe (2016) menar även att det finns en skillnad gällande bredden på olika analyser när det kommer till kvantitativ och kvalitativ. En kvantitativ analys brukar fokusera på några enskilda variabler som är mätbara medan kvalitativ utgår från ett bredare perspektiv med målet att få en samlad helhetsbild över det som ska analyseras (Denscombe, 2016). Denna studie utgår därför från en kvantitativ analys av ett antal statistiska variabler för att besvara syftet och frågeställningarna.

Det finns även flera olika typer av kvantitativa data men de som kommer fokuseras på i den här studien är intervalldata och distinkta data. Intervalldata är en typ av data som kan förklaras av värden som hör till specifika kategorier men kan placeras på en rankad skala. Ett exempel på det är födelsetal under ett specifikt år, det gör att det är lätt att jämföra data under ett specifikt år med ett annat år. Den här typen av data har använts mycket i det här arbetet för att jämföra årtalen 2016 och 2023. Den andra typen av data är distinkt data, det kan förklaras som data som naturligt kommer som i hela tal/nummer. Ett exempel är när det gäller antal barn per familj i ett land, ett sådant nummer kan vara på 1,5. Men alla vet att en familj inte kan ha 1,5 barn utan det måste vara ett jämnt nummer. Detta beror på att mycket av data som används är aggregerad för att få ett medelvärde (Denscombe, 2016).

Den metod som har använts för det här arbetet är den induktiva metoden. Det innebär att man i stället för att utgå från några få sanna påståenden så utgår man från en stor mängd urval av data för att sedan se om det är generaliserbart (Gren och Hallin, 2003). Exempelvis har det här arbetet utgått från redan insamlad empirisk befolkningsstatistik för att sedan analysera och tolka empirin och försöka dra slutsatser och titta på hur generaliserbart resultatet är.

5.1 Datainsamling

Den data som har använts för att besvara frågeställningarna i denna studie är hämtad från Statistiska centralbyrån (SCB). SCB är en statlig myndighet som ansvarar för offentlig statistik och annan statlig statistik där en stor del av statistiken de tar fram bygger på uppgifter lämnade till dem från företag, myndigheter och enskilda personer (SCB, u.å.a). Den data och statistik som användes för att skapa tabellerna är nedladdade via SCB:s statistikdatabas. Där hämtades totalbefolkning, in- och utflyttningar, medelålder, medellivslängd, födelse, och dödstal och det användes för att beräkna försörjningskvoten för åren 2016–2023. För totalbefolkningen, födelse- och dödstal samt försörjningskvot så har även årtalen 1980–2000 med tioårs-intervaller laddats ner för att få en längre historisk förståelse.

För att med hjälp av kartor visa totalbefolkningen och befolkningsförändringen i kommunen så användes geodata från SCB. Den senaste offentliga geodata som fanns tillgänglig var ett dataset med totalbefolkning på kilometerrutor mellan årtalen 2016–2023. Det tillhandahölls på begäran efter kontakt med SCB. För tabellerna användes data under perioden 2016–2023 men även under 1980–2000 som nämnt innan för att få en historisk överblick.

5.2 Redovisning av data

Tabellerna och kartorna är en deskription av befolkningsutvecklingen i Örnsköldsviks kommun som även visar förändringen över tid. För att redovisa resultaten av den sammanställda data har det gjorts via tabeller och kartor. Tabellerna är skapade i Microsoft Excel med data från statistikdatabasen. Tabellerna är gjorda för att visualisera resultaten så det blir enklare och tydligare att förstå. För att skapa de tabeller som redovisas så var första steget att söka efter data på SCB:s statistikdatabas. Där valdes de faktorerna som ska analyseras ut, sedan sammanställdes de

i tabeller. För de saker som behövdes ha en uträkning som exempelvis försörjningskvot, födelsenetto och nettoin- och utflyttningar så gjordes uträkningen direkt i Excel. Försörjningskvoten beräknas genom att ta antal personer mellan 0–19 år och antal personer över 65, sedan dividera det med antal personer mellan 20–64 gånger 100. Exempelvis i Sverige som har en försörjningskvot på 77, innebär det att för 100 personer i arbetsför ålder finns det 77 personer som är yngre eller äldre än arbetsför ålder (Regionfakta, 2024).

När det gäller in- och utflyttningar i kommunen så valdes det att fokuseras på unga samt unga vuxna i åldrarna 20–29 år. Det var därför att enligt statistiken så är det en befolkningsgrupp inom Örnsköldsviks kommun som hade hög in- och utflyttning. För att beräkna nettoutflyttningar så är det en simpel uträkning där man beräknar antalet personer som flyttar in jämfört med ut. För födelsenetto är det antalet födda subtraherat med antalet döda.

Kartorna är gjorda i programmet ArcGIS Pro och där har analyserna gällande befolkningsförändring mellan 2016 och 2023 gjorts. För att kunna visa den befolkningsförändringen som har skett i kommunen har data från SCB bearbetas. Själva processen för att skapa dem kan beskrivas kortfattat med att först avgränsa kilometerrutorna till just Örnsköldsviks kommun. Därför att den data var ursprungligen för hela Sverige. Sedan behövdes statistiken från år 2016 anslutas med år 2023. När det var gjort var det då möjligt att beräkna befolkningsförändringen genom att ta befolkningen år 2016 subtraherat med befolkningen 2023. Då visade det på kartan de kilometerrutorna med en befolkningsminskning samt de med en ökning eller ingen förändring alls. För att göra det enkelt att förstå justerades värdena för att visa jämna tal med rimliga intervaller.

5.3 Etiska överväganden

Den här studien går ut på att analysera offentligt publicerade data av mestadels SCB som sammanställer aggregerad data som inte kan kopplas till enskilda individer. Inga intervjuer eller datainsamling som kan kopplas till någon enskild individ har genomförts och därmed har inga personuppgifter och känsliga uppgifter hanterats.

5.4 Metoddiskussion och källkritik

För att kunna göra en bra undersökning är det viktigt att både validiteten samt reliabiliteten är god. Validitet handlar om att man faktiskt undersöker det man vill undersöka. I denna studie har syfte och frågeställningar som satts upp agerat som en ram för vad som ska undersökas och beskrivas. Denscombe (2016) beskriver en god validitet som hur relevant det insamlade materialet är och förmågan att mäta det man vill mäta. För att bibehålla en god validitet genom den här studien så har endast relevant data och statistik bearbetats. Vad som är relevant data och statistik är subjektivt. För att säkerställa att den data som används i den här uppsatsen är relevant så motiveras det genom att datamaterialet och statistiken är kopplad till frågeställningarna och syftet.

En god reliabilitet handlar om hur korrekt ens undersökning är och om det kan finnas några felaktiga källor som påverkar resultatet åt något håll. I detta fall bedöms reliabiliteten god eftersom den data som används för att beskriva och besvara syfte och frågeställningarna är hämtade från den statliga myndigheten SCB. Data som de framställer ska vara oberoende, opartisk samt görs utifrån vetenskapliga principer (SCB, u.å.b). Vid en sådan här studie är det viktigt att hålla sig objektiv och inte blanda in personliga åsikter och uppfattningar som kan påverka resultatet. Det är något som funnits i åtanke genom hela genomförandet att endast utgå från den information och data som funnits tillgänglig.

De källor som har använts i arbetet bedöms vara säkra och källkritiken god. Majoriteten av den information som använts i det här arbetet har hämtats från Statistiska centralbyrån och andra myndigheters hemsidor, samt webbsidor som bedömts trovärdiga utan någon speciell agenda. De enda källor som kan anses som partiska är kommunens egna hemsidor där de beskriver sig själva. Kommuner vill framhålla sig själva så bra som möjligt och överdrifter är då inte omöjligt. Däremot har källorna om Örnsköldsviks kommun som använts i den här studien endast varit för att ge en överblick och grundlig bakgrundsfakta.

När det gäller att visa befolkningsförändringen i figur 3 så uppstår ett problem. Eftersom befolkningsdata var i kilometerrutor innebär det att de överskrider kommungränsen på ett fåtal ställen. Detta har tagits i åtanke. Det är inte möjligt att avgränsa just den delen och data som är innanför

kommungränsen eftersom det är aggregerad statistik. Det innebär att slutresultatet inte är exakt, utan det kan skilja sig. Dock minimalt.

Generaliserbarhet handlar om i vilken utsträckning de resultat som framställs kan tillämpas i andra sammanhang. I detta fall hade det varit om de resultat som framkommit i det här arbetet hade varit applicerbart på andra kommuner eller områden. Eftersom detta arbete avgränsar sig och fokuserar endast på Örnsköldsviks kommun så är resultaten som framkommer specifika till just den kommunen. Däremot kan trender och orsaker gällande befolkningsutveckling gälla för andra kommuner som har liknande förutsättningar.

Varför just induktiva metoden valdes att användas var därför att den ansågs vara mest lämplig utifrån syftet och frågeställningarna. Även eftersom det var mycket kvantitativa data som behövde bearbetas så passade den metoden.

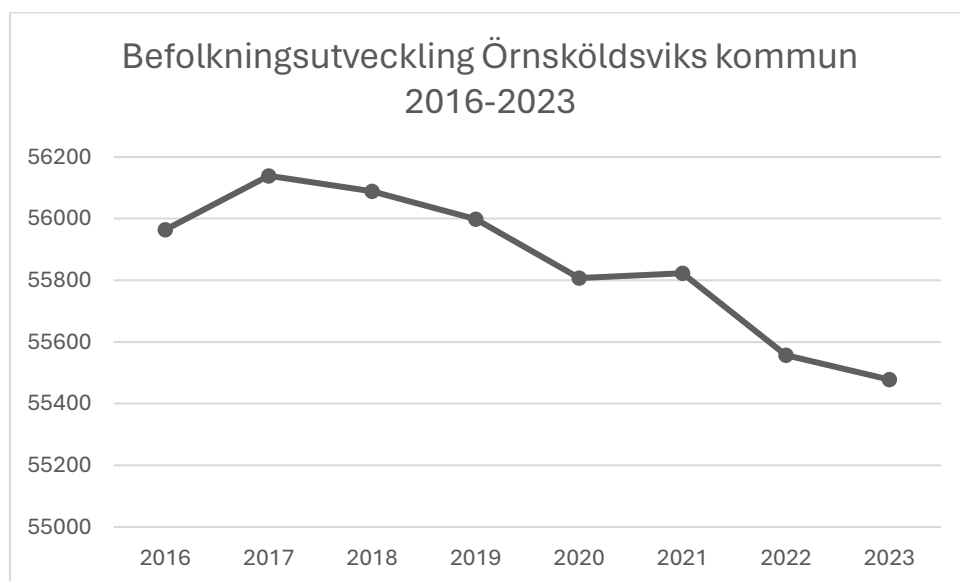
Enligt geografiska institutionens riktlinjer ska det framgå om artificiell intelligens har använts vid skrivandet av en uppsats. I den här uppsatsen har inte någon form av artificiell intelligens använts.

6. Resultat

I det här avsnittet kommer statistik och data presenteras som visar befolkningsförändringen i Örnsköldsviks kommun över tid. Även kommunens utveckling utifrån de demografiska faktorerna. Sedan kommer de två orterna Gottne och Långviksmons befolkning och serviceutbud presenteras och förklaras. Resultaten kommer redovisas i tabeller och figurer.

6.1 Örnsköldsviks kommuns befolkningsutveckling

Under 2023 som är det senaste sammanställda året så bor det 55 478 personer i Örnsköldsviks kommun. Under de senaste åren har befolkningen minskat och ökat svagt under enstaka år. Den generella trenden har dock varit en negativ utveckling. Figur 2 visar den totala befolkningmängden och utvecklingen i Örnsköldsviks kommun från år 2016–2023. Tittar man på perioden mellan 2016–2023 så framgår det att befolkningen ökade under två perioder, mellan 2016–2017 och mellan 2020–2021. De resterande åren karakteriseras av en befolkningsminskning och under det sista året var befolkningen som minst under hela den studerade perioden. När det gäller mer historiska data mellan år 1980 och 2023 så är det en minskning på cirka 9 procent. Från att år 1980 ha en befolkning på cirka 60 500 med en minskning till cirka 55 500.



Figur 2: *Befolkningsutveckling i Örnsköldsviks kommun 2016–2023 årligen. Källa: SCB, 2024)*

Idag bor majoriteten av befolkningen i centralorten med 33 084 invånare (Örnsköldsviks kommun, 2024). Antalet invånare skiljer sig även åt stort mellan de olika tätorterna. Exempelvis har tätorten Långviksmon en befolkning på 195 personer medan Bjästa har 1802. När det gäller åldersgrupper skiljer sig det mellan Centralorten Örnsköldsvik och de olika tätorterna. I centralorten utgör unga vuxna i åldrarna 20–29 en relativt stor del, 3540 personer av 33 084. Det är cirka 11 procent av den totala befolkningen. I en tätort som till exempel Gideå utgör unga vuxna i 20–29 år 11 personer av totalt 276. Det är endast cirka 4% av befolkningen i den tätorten. Detta mönster går att finna i flera av tätorterna runt om i Örnsköldsviks kommun där många tätorter med liten befolkning har få unga vuxna invånare. Givetvis finns det tätorter med ett högre antal unga vuxna. Men en trend som går att se bland de flesta är att de utgör en mindre del av befolkningen i jämförelse med centralorten Örnsköldsvik (Örnsköldsviks kommun, 2024).

6.2 Den demografiska situationen inom Örnsköldsviks kommun

När det gäller dessa demografiska mått kan flera av dem påverka varandra vilket kommer visas. Exempelvis påverkar antalet in- och utflyttningar bland unga vuxna medelåldern i kommunen. Flyttar unga ut kommer medelåldern att stiga. En högre medellivslängd påverkar även medelåldern eftersom om invånarna lever längre ökar medelåldern.

6.2.1 In- och utflyttningar

I tabell 1 visas totala antalet inflyttningar och utflyttningar i Örnsköldsviks kommun för åldersgrupperna 20–24 och 25–29 för män. Det som framgår är att under hela den studerade perioden för åldersgruppen 20–24 har antalet utflyttningar alltid varit högre än antalet inflyttningar. Detta har då resulterat i ett negativt flyttnetto. Längre ner i tabell 1 visas också antalet in- och utflyttningar men för åldersgruppen 25–29. Där framgår det att antalet inflyttningar är lägre än den yngre åldersgruppen. Antalet utflyttningar är däremot lägre jämfört med åldersgruppen 20–24. Detta leder då till att flyttningsnettot för den äldre åldersgruppen inte enbart är negativt utan vissa år är den faktiskt positiv. Totalt under hela den studerade perioden har åldersgruppen män 25–29 år ett positivt flyttningsnetto på 64 personer. Jämfört med det totala flyttningsnettot för män 20–24 som har ett negativt flyttningsnetto på -347 personer.

Tabell 1. *Inflyttningar och utflyttningar i Örnsköldsviks kommun för män i åldrarna 20–24, 25–29 och flyttningsnetto år 2016–2023 (SCB, 2024).*

Män 20–24 år	2016	2017	2018	2019	2020	2021	2022	2023
Inflyttningar	205	156	198	187	166	207	170	171
Utflyttningar	216	216	223	238	232	227	246	209
Flyttningsnetto	-11	-60	-25	-51	-66	-20	-76	-38
Män 25–29 år	2016	2017	2018	2019	2020	2021	2022	2023
Inflyttningar	224	163	193	160	137	145	133	139
Utflyttningar	185	174	161	171	144	130	146	119
Flyttningsnetto	39	-11	32	-11	-7	15	-13	20

Tabell 2. *Inflyttningar och utflyttningar i Örnsköldsviks kommun för kvinnor i åldrarna 20–24 och 25–29 år 2016–2023 (SCB, 2024).*

Kvinnor 20–24 år	2016	2017	2018	2019	2020	2021	2022	2023
Inflyttningar	201	178	167	157	174	180	157	163
Utflyttningar	241	268	233	254	250	232	239	254
Flyttningsnetto	-40	-90	-66	-97	-76	-52	-82	-91
Kvinnor 25–29 år	2016	2017	2018	2019	2020	2021	2022	2023
Inflyttningar	159	169	165	150	152	165	140	101
Utflyttningar	133	149	142	154	114	142	109	96
Flyttningsnetto	26	20	23	-4	38	23	31	5

I tabell 2 som visar antalet inflyttningar och utflyttningar i Örnsköldsviks kommun för kvinnor i åldrarna 20–24 och 25–29 ser det annorlunda ut jämfört med männen. För åldersgruppen 20–24 är för hela tidsperioden inflyttningarna lägre än antalet utflyttningar. Detta leder då till ett ännu mer negativt flyttningsnetto jämfört med männen i samma åldersgrupp. För åldersgruppen kvinnor 25–29 år har trenden med negativt flyttningsnetto faktiskt vänt jämfört med den yngre åldersgruppen. Under nästan hela den studerade perioden har den åldersgruppen ett positivt flyttningsnetto, det är endast under 2019 som det är negativt med -4 personer.

En generell trend som går att se i båda tabellerna är att den yngre åldersgruppen 20–24-åringar tenderar att karakteriseras av en högre utflyttning och lägre inflyttning. Den äldre åldersgruppen 25–29-åringar verkar vilja stanna kvar i kommunen vilket går att se genom de minskade utflyttningarna i jämförelse med den yngre.

6.2.2 Medelålder och medellivslängd

Medelåldern kan antingen stiga eller sjunka beroende på faktorer som exempelvis in- och utflyttningar, födelse- och dödstal. I tabell 3 som visar medelålder i Örnsköldsviks kommun kan man se att männens medelålder har stigit från 42,5 år 2016 till 43,5 år 2023. Det är en ökning på medellivslängden med 1 år.

Jämför man medelåldern i Örnsköldsviks kommun med hela Sverige i tabell 4 framgår det att generellt är medelåldern högre bland både män och kvinnor i Örnsköldsvik. Detta kan delvis förklaras genom att Örnsköldsviks kommun har ett negativt flyttningsnetto vilket gör att yngre flyttar ut och leder till att medelåldern ökar.

Tabell 3. *Medelålder för män och kvinnor i Örnsköldsviks kommun 2016–2023 (SCB, 2024).*

Örnsköldsvik								
	2016	2017	2018	2019	2020	2021	2022	2023
Män	42,5	42,5	42,6	42,8	42,9	43	43,2	43,5
Kvinnor	44,7	44,6	44,7	44,7	44,8	44,9	45,1	45,2

Tabell 4. *Medelålder för män och kvinnor i Sverige 1980–2023 (SCB, 2024).*

Sverige								
	2016	2017	2018	2019	2020	2021	2022	2023
Män	40,3	40,3	40,3	40,4	40,5	40,7	40,9	41,1
Kvinnor	42,2	42,1	42,2	42,2	42,3	42,4	42,6	42,8

Tabell 5 och 6 visar medellivslängd i Örnsköldsviks kommun och Sverige mellan 2016 och 2023. Vad dessa tabeller då visar är den förväntade återstående medellivslängden för 0-åringar (SCB, 2024). Vad som är viktigt att notera är att i regioner och kommuner med en liten befolkning med få döda kan ett fåtal dödsfall i ung ålder påverka resultatet stort.

Örnsköldsviks kommun bedömds inte ha så liten befolkning att detta skulle vara ett problem.

I tabell 5 som visar medellivslängden för Örnsköldsviks kommun går det att se hur mäns medellivslängd har ökat i varje framskrivning som gjorts och har nästan ökat med 1 år totalt. Medellivslängden för kvinnor har även ökat men inte i samma takt som männen, under perioden 2018–2022 så sjönk den minimalt jämfört med tidigare perioden. Totalt sett har kvinnornas medellivslängd ökat från 83,74 till 83,86 under perioden 2016–2023.

Tabell 5. *Medellivslängd i Örnsköldsviks kommun 2016–2023 för män och kvinnor* (SCB, 2024).

	2016– 2020	2017– 2021	2018– 2022	2019– 2023
Örnsköldsvik				
Män	80,06	80,27	80,62	80,94
Kvinnor	83,74	83,90	83,87	83,86

I tabell 6 som visar medellivslängden i hela Sverige kan man se att där har även både män och kvinnor ökat där männen gick från 80,80 år till 81,21. Kvinnorna ökade från 84,29 år till 84,69. Ökningen bland hela Sverige är inte lika stor som i Örnsköldsviks kommun. Jämför man dessa två tabeller framgår det tydligt att medellivslängden i Örnsköldsviks kommun ökar för båda könen men ökar snabbare för männen. Det leder i sin tur till att befolkningen i kommunen blir äldre. Ökar medellivslängden så innebär det även att befolkningen lever längre och kan leda till att försörjningskvoten ökar.

Tabell 6. *Medellivslängd i hela Sverige 2016–2023 för män och kvinnor* (SCB, 2024).

	2016– 2020	2017– 2021	2018– 2022	2019– 2023
Sverige				
Män	80,80	80,93	81,05	81,21
Kvinnor	84,29	84,43	84,56	84,69

6.2.3 Födelse- och dödstal

Tabell 8 visar födelsetal, dödstal och födelsenetto i Örnsköldsviks kommun under perioden 2016–2023. Under 2016 föddes det som flest barn under den studerade perioden med ett antal på 608. Därefter började födelsetalen sjunka med vissa år som undantag. Den största minskningen var från 2021 till 2022 med en minskning av antalet födselar från 560 till 489. 2023 var även det år som minst barn föddes med endast 462. Jämför man det med 2016 där det föddes 608 barn så är det en stor minskning på bara åtta år.

Tittar man på dödstalen så har de hållit sig jämnare jämfört med födelsetalen. Under hela perioden har dödstalen pendlat mellan som lägst 638 till som högst 686. Vid en jämförelse mellan 2016 och 2023 har dödstalen ökat med 30 personer. Födelsenettet för hela perioden är därmed negativt, i början av den studerade perioden var födelsenettet endast -30 personer. Sedan har det ökar under åren för att som mest hamna på -206 personer 2023. På en åttaårs-period är det en stor förändring.

Ett negativt födelsenetto under en längre tid innebär att befolkningen kommer minska om man bara tittar på födselar, däremot kan det vägas upp av exempelvis inflyttning. Totalt under perioden 2016–2023 har Örnsköldsviks kommun ett födelsenetto på -942.

Tabell 7. *Födelsetal, dödstal och födelsenetto i Örnsköldsviks kommun 1980–2000* (SCB, 2024).

Årtal	1980	1990	2000
Födelsetal	721	770	477
Dödstal	671	740	722
Födelsenetto	50	30	-245

Tabell 8. *Födelsetal, dödstal och födelsenetto i Örnsköldsviks kommun 2016–2023* (SCB, 2024).

År	2016	2017	2018	2019	2020	2021	2022	2023
Födelsetal	608	582	585	572	536	560	489	462
Dödstal	638	649	686	676	679	657	665	668
Födelsenetto	-30	-67	-101	-104	-143	-97	-176	-206

Tabell 7 som visar födelsetal, dödstal och födelsenetto i Örnsköldsviks kommun under 1980–2000 visar att antalet födslar har minskat kraftigt. Speciellt mellan 1990 och 2000. Från att ha ökat mellan åren 1980–1990 med cirka 50 födslar så minskade det med nästan 300 mellan 1990–2000. Under samma period ökade även dödstalen och skillnaden mellan år 1980 och år 2000 är cirka 50 personer. Vad både tabell 7 och 8 då visar är att från 1980-talet och framåt har totala antalet födslar ändrats från ett positivt födelsenetto till ett negativt. Dödstalen har varit någorlunda stabila jämfört med födelsetalen. Resultatet av detta blir då ett väldigt negativt födelsenetto, enda årtalen de var positiva var under 1980 och 1990.

6.2.4 Försörjningskvot

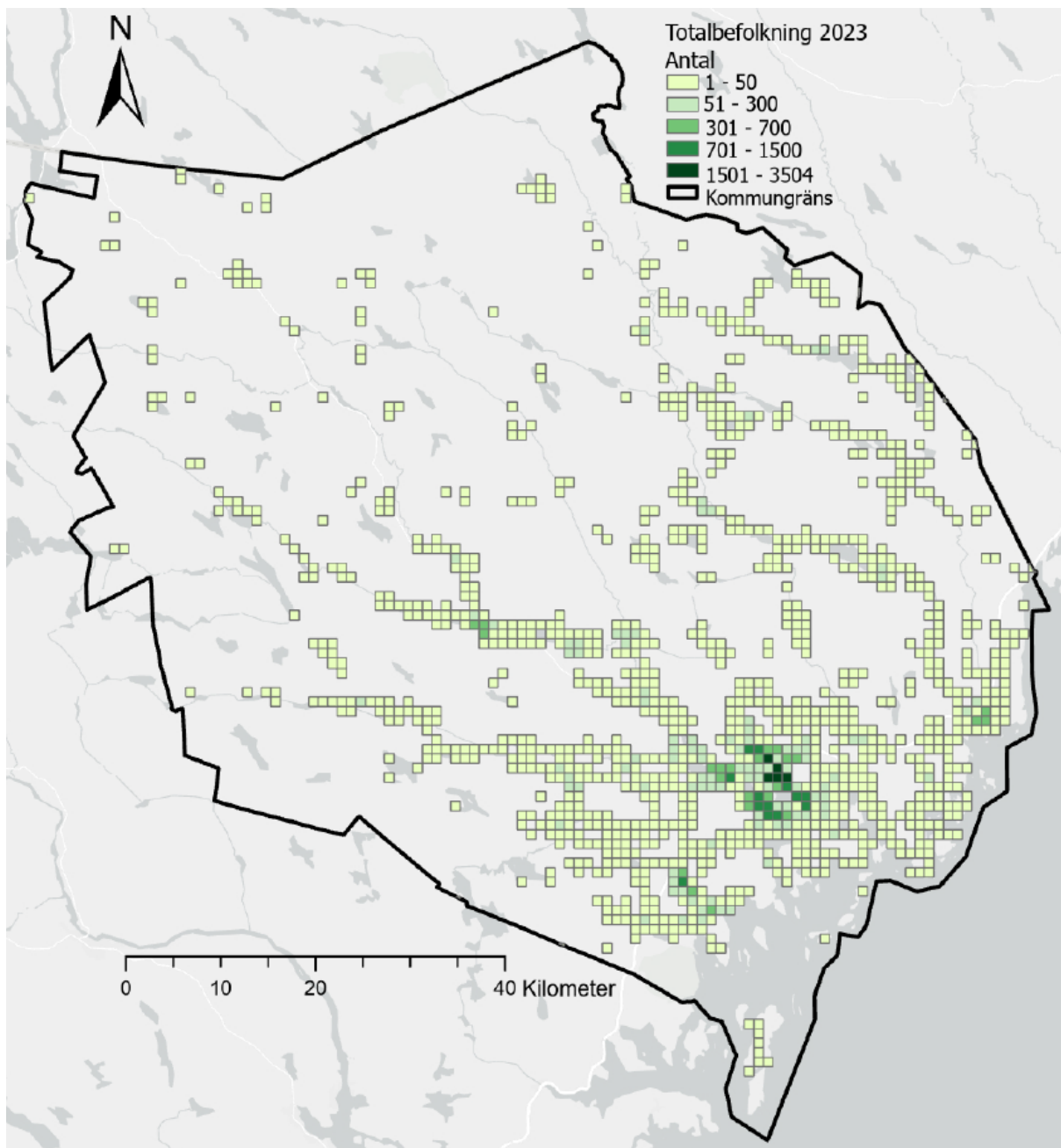
Tabell 9 visar hur försörjningskvoten har ökat i kommunen under den studerade perioden. Under varje år har försörjningskvoten ökat vilket är en följd av en ökning i de icke-arbetsföra åldrarna samtidigt som det har skett en minskning av personer i arbetsför ålder. Jämför man detta med den tidigare perioden 1980–2000 så ser man en stor skillnad i försörjningskvoten. Den har ökat relativt mycket på kort tid. Vad som framgår tydligt är att under den perioden på 30 år (1980–2000) så ökade försörjningskvoten i lägre utsträckning jämfört med den senaste åttaårs perioden 2016–2023. Det är en mycket kortare period men med betydligt större ökning av försörjningskvoten.

Tabell 9. *Antal personer i icke-arbetsför ålder och arbetsför ålder med försörjningskvot mellan åren 1980–2023 i Örnsköldsviks kommun (SCB, 2024).*

Årtal	Antal 0–19 och 65+	Antal 20–64	Försörjningskvot
1980	26 560	33 992	78,1
1990	26 237	33 142	79,1
2000	24 600	31 102	79,0
2016	25 851	30 113	85,8
2017	26 239	29 900	87,7
2018	26 371	29 718	88,7
2019	26 547	29 451	90,1
2020	26 578	29 229	90,9
2021	26 703	29 120	91,6
2022	26 615	28 942	91,9
2023	26 600	28 878	92,1

6.3 Geografiska befolkningsutvecklingen

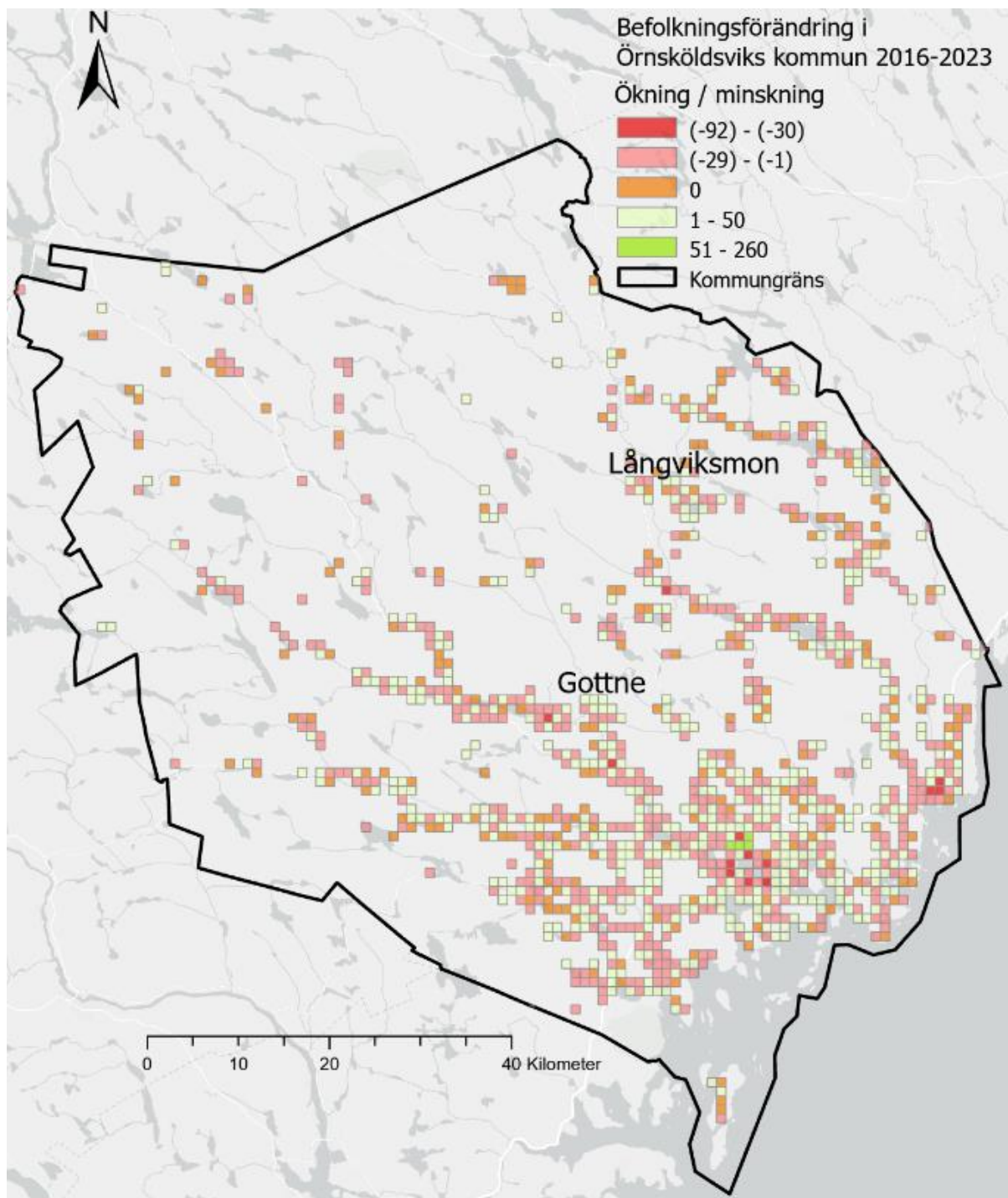
I figur 3 som visar totalbefolkningen i Örnsköldsviks kommun går det att utläsa att majoriteten av befolkningen i Örnsköldsviks kommun är placerad nära och runt om själva centralorten. Det finns mindre orter runt om som har lite större befolkning men fortfarande väldigt lite jämfört med centralorten. Det framgår även att befolkningstätheten minskar desto längre in i landet man kommer, det blir glesare mellan områdena och själva antalet invånare minskar.



Figur 3: Visar totalbefolkning i Örnsköldsviks kommun år 2023. Källa: Egen karta.

Figur 4 visar befolkningsförändringen i Örnsköldsviks kommun år 2016–2023 med befolkningen uppdelar per kilometerrutor. I kartan går det att utläsa vilka områden som ökade, minskade och inte hade någon förändring. Vad som tydligt framgår är att det är väldigt få områden som ökade med 50 personer eller fler. Dessa områden är lokaliserade i de centrala delarna centralorten. Intressant nog så är även några av de områdena med den största minskningen också lokaliserad i själva staden. Överlag går det att se att över hela kommunen har det skett både

befolkningsminskning och ökning. Det finns inget speciellt mönster där vissa större områden haft en ökning eller minskning över den geografiska ytan. De områdena som är orangea visar de som inte haft varken någon ökning eller minskning under 2016–2023 vilket syns mestadels utanför centralorten.



Figur 4: Visar befolkningsförändringen i Örnsköldsviks kommun år 2016–2023 med befolkning per kilometerrutor. Källa: Egen karta.

6.4 Gottne och Långviksmons befolkning och serviceutbud.

Två orter har valts ut inom Örnsköldsviks kommun som har en mindre befolkning för att därmed tittar på vilken typ av service som finns i dem. Det går därefter att få en uppskattning om hur attraktiv den orten är. Den första orten är Gottne och fram till 2024-05-07 hade de en befolkning på 204 personer. I tabell 10 går det att utläsa befolkningsstrukturen i tioårs-klasser. Där är det tydligt att det är väldigt få i åldrarna 20–29 och 30–39. Däremot finns det en stor andel i åldrarna 0–9 och 10–19.

Tabell 10. *Antal befolkningsmängd per åldersgrupp med tioårs-klasser i Gottne (Örnsköldsviks kommun, 2024).*

Gottne	
Ålder	Antal
0–9	24
10–19	38
20–29	12
30–39	17
40–49	34
50–59	17
60–69	19
70–79	32
Över 80+	11
Totalt	204

Tabell 11. *Antal befolkningsmängd per åldersgrupp med tioårs-klasser i Långviksmon (Örnsköldsviks kommun, 2024).*

Långviksmon	
Ålder	Antal
0–9	11
10–19	19
20–29	17
30–39	19
49–49	11
50–59	30
60–69	26
70–79	36
Över 80+	26
Totalt	195

Tabell 11 visar även befolkningsmängden i samma åldersgrupper för Långviksmon och vad som blir intressant är att trots att de har nästan lika många invånare så skiljer sig själva strukturen åt relativt mycket. I Långviksmon är det väldigt få i åldrarna 0–9 och 10–19 i jämförelse med Gottne. De har nästan dubbla antalet invånare i den åldersgruppen men med en lika hög totalbefolkning. Det kan betyda att det finns något i den tätorten som gör att barnfamiljer väljer att skaffa barn men även stanna kvar där. Vad som skiljer dessa orter åt är att Gottne har en byskola som har förskoleklasser ända upp till årskurs 6 (Gottne Byskola, u.å).

I Långviksmon finns det ingen grundskola utan endast en förskola. Detta innebär då att barnen som bor i Långviksmon måste åka till närmsta byskola som är i Hemling, cirka en mil bort. Skolorna i Gottne och Långviksmon går inte upp till årskurs 9 vilket innebär att de är tvingade att söka sig till andra, mer centrala skolor.

Förutom skolorna så finns det andra typer av service som exempelvis livsmedelsaffärer, drivmedelsstationer och sjukvård som kan vara viktigt för attraktiviteten. I Gottne finns det ingen livsmedelsaffär utan den närmaste är i Mellansel, cirka sju kilometer bort. Då är även det endast en liten butik med begränsat utbud. I Långviksmon däremot finns det en livsmedelsaffär vilket gör det enklare för invånarna att handla dagligvaror. Även det är en mindre butik med begränsat utbud. När det gäller tillgång till drivmedel så saknas det i båda orter men i orterna runt om så är det vanligt.

Tillgång till sjukvård har funnits i Långviksmon men under 2020 avvecklades den verksamheten (SVT, 2020). För de boende i Gottne har varit tvungna att antingen åka till närliggande tätorters vårdcentraler eller sjukhuset i Örnsköldsvik stad.

Tillväxtanalys är myndigheten för tillväxtpolitiska utvärderingar och analyser. De menar att för många mindre kommuner handlar det inte i första hand om att befolkningen ska växa utan om att försöka bryta den negativa utvecklingen. Även att det inte alltid handlar om att skapa fler arbetstillfällen på orten utan för att få människor att bosätta sig och bo kvar måste det finnas fler saker som lockar. Enligt Tillväxtanalys (2014) har kommunen tre faktorer som de själva kan påverka, det är den fysiska miljön där kommunen har rollen som möjliggörare, förhindrare och initiativtagare. Den andra faktorn är service, hur den kommunala servicen

ska planeras och placeras. Kommunen har även en roll inom kommunens kultur/attityd, dels inom den kommunala kulturen men även bland medborgarna (Tillväxtanalys, 2014).

7. Diskussion

7.1 Är kommunens vision rimlig/realistisk

Då återstår frågan huruvida kommunens mål och vision på 5000 fler invånare till 2030 är rimligt. Detta var ett mål som kommunledningen satte upp, därmed måste man ha i åtanke att kommunen vill sätta upp positiva och optimistiska mål. Däremot bör kanske en vision på något sätt vara realistisk och rimlig, för att kommunen ska ha en chans att uppnå målen.

Utifrån den data som har presenterats i resultatdelen så har de visat en negativ bild av befolkningsutvecklingen inom kommunen. Den totala befolkningsutvecklingen för alla åldrar och kön mellan 2016–2023 är att det har minskat, det var några år som den ökade svagt men totalt under hela perioden har det minskat.

Födelseatalen inom Örnsköldsviks kommun har under perioden 2016–2023 enbart minskat. Under 2016 var minskningen inte så drastisk med relativt liten negativ utveckling, däremot så fram till 2023 var födelsenettet ännu mer negativt. Detta är ett resultat av minskade antal födselar i kombination med höga dödstal. Tabell 7 som visar födelseatal, dödstal och födelsenetto kan man konstatera att födelsenettet i Örnsköldsviks kommun har varit i en negativ utveckling sedan 2016 fram till 2023. Samtidigt under dessa år har dödstalen endast ökat med några tiotal dödsfall.

När det gäller antalet in- och utflyttningar inom kommunen så är även det en negativ utveckling. Tabell 1 som visade in- och utflyttningar samt flyttningsnetto för unga vuxna i Örnsköldsviks kommun framgår det att det var en negativ trend nästan varje år för männen. Kvinnorna hade högre utflyttning i åldern 20–24 jämfört med männen. Däremot vid 25–29 år så hade de ett positivt flyttnetto. Det går att se samma trend för männen, vid åldern 20–24 så hade de en högre utflyttning än vid åldern 25–29. I rapporten från SCB (2015) så framgick det att anledningen varför många unga väljer att flytta är det på grund av högre utbildning. Eftersom det inte finns något universitet i Örnsköldsviks kommun innebär det att unga är tvungna att söka sig till andra kommuner och orter. Eftersom både Umeå universitet och Mittuniversitetet i Sundsvall ligger relativt nära så väljer nog många att studera där. Cirka 20% av de som lämnade

familjehemmet under 2000-talet valde att flytta till en grannkommun. Vilket i detta fall skulle kunna vara Umeå och/eller Sundsvalls kommun trots att det inte är en grannkommun men avståndet mellan dem är inte särskilt stort. Många tar studenten när de fyller 19 år och väljer de då att studera vidare inom några år på universitet så väljer nog många att flytta. Det kan vara en möjlig förklaring varför unga vuxna i åldrarna 20–24 har hög utflyttning. Tar de då examen efter cirka 3–5 år så hamnar en del i den äldre åldersgruppen 25–29, de hade en högre inflyttning i Örnsköldsviks kommun än de i åldrarna 20–24. Varför de möjligtvis väljer att flytta tillbaka kan bero på det sociala men även att närhet till familjen kan vara viktigt.

Stjernström (1998) stärker påståendet kring att flyttar ofta handlar om utbildning. I Örnsköldsviks kommuns fall har antalet unga vuxna minskat och utifrån vad den tidigare forskningen har visat är utbildning en stor dragningskraft för dem. Utifrån resultatet är det omöjligt att veta vart de flyttade, däremot går det inte att avfärda möjligheten att flytten berodde på att de sökte sig till utbildning. Något som finns i Umeå kommun och Sundsvalls kommun.

Hur medelåldern och medellivslängden har förändrats inom Örnsköldsviks kommun kan det finnas flertalet orsaker bakom. Exempelvis kan medelåldern påverkas av att det finns en hög utflyttning av unga. Som nämnt tidigare hade åldersgrupperna 20–24 i båda könen en hög utflyttning med ett negativt flyttningsnetto. Det innebär att med färre unga i kommunen så ökar medelåldern. Detta kombinerat med en ökad livslängd gör att medelåldern stiger ännu mer. Medelåldern för män och kvinnor i Örnsköldsviks kommun har stigit under perioden 2016–2023. I en jämförelse med medelåldern i hela Sverige framgår det att Örnsköldsviks kommun har en högre medelålder jämfört med Sverige. Det kan exempelvis bero på högre utflyttning av unga. Medellivslängden kan även påverka hur medelåldern ser ut. I regel lever vi människor längre än förut vilket i sin tur leder till att medellivslängden och medelåldern ökar. Tabell 5 visar att medelåldern i Örnsköldsviks kommun har ökat under perioden 2016–2023 bland båda könen. Även om denna ökning inte är jättestor så leder det ändå till ökad medellivslängd och medelålder. Sammanfattningsvis har kommunen en ökad medelåldern samt medellivslängd, kombinerat med ett negativt flyttnetto för unga vuxna så skapar det en situation där försörjningskvoten ökar.

Försörjningskvoten inom kommunen har under den studerade perioden ökat under nästan varje år. Försörjningskvoten är relevant eftersom det visar en relation mellan utgifterna till exempelvis skola, vård- och omsorg baserat på skatteunderlaget som finns. Tittar man på resultatet av försörjningskvoten för Örnsköldsviks kommun så har den ökat nästan varje år från 2016 till 2023. Det innebär att under 2023 då försörjningskvoten var på lite över 92 fanns det 92 personer som inte bidrog till skatteunderlaget.

En kommun som har låg försörjningskvot innebär att de har bättre ekonomi och kan exempelvis erbjuda invånarna bättre service. Tittar man på en mer historisk data så var försörjningskvoten under 1980 mycket lägre än jämfört med 2023. Bättre service kan bidra till att göra kommunen mer attraktiv för inflyttare, det är en väg som Örnsköldsviks kommun skulle kunna välja ifall de vill locka till sig fler invånare.

I figur 4 som visar den geografiska befolkningsförändringen framgick det att befolkningsminskningen har skett över hela kommunen och att det inte finns något särskilt mönster. Det området som däremot hade störst minskning var just Centralorten. En möjlig förklaring till det är att det kan finnas bostäder som rivits. Det kan då skapa en väldigt stor befolkningsminskning i just det området. Centralorten hade även de områdena med mest ökning, vilket en förklaring kan vara att det har byggts nya bostäder. Det har skapat en stor befolkningsökning på litet område.

Den demografiska transitionen är en möjlig förklaring till varför läget ser ut som det gör i Örnsköldsviks kommun. Sverige och många andra europeiska länder befinner sig idag i det fjärde stadiet som karakteriseras av låga födelsetal där dödstalen har stabiliserats. Den totala befolkningen ökar fortfarande men inte i samma takt, att befolkningen har stabiliserats kan möjligtvis bero på att service och sjukvård har blivit bättre vilket leder till att människor lever längre. Förbättringar inom sjukvård, skola och en stabil ekonomi leder till sjunkande födelsetal som gör att den naturliga befolkningsökningen avtar, därmed påbörjas det omdiskuterade femte stadiet. Det stadiet innebär en naturlig befolkningsminskning på grund av högre dödstal än födelsetal. Anledningen till detta kan exempelvis vara att det inte är ekonomiskt hållbart att ha flera barn, vilket i sin tur leder till äldre och minskande befolkning. Detta fenomen med minskade födslar

och ökade dödstal går att se i Örnsköldsviks kommun. Invandring är exempelvis en typ av lösning för att bemöta den minskade befolkningen.

För att försöka motverka den här negativa utvecklingen av Örnsköldsviks kommun så kan en lösning vara att försöka locka till sig fler invånare genom inflyttning. Men vad är det egentligen som gör att folk vill flytta till en stad eller kommun. Push- och pullfaktorerna som Östman (2010) förklarar kan hjälpa att beskriva både vad som gör att folk vill flytta till Örnsköldsviks kommun, men även från den. Några exempel på starka pull faktorer för kommunen kan exempelvis vara naturen och närheten till den. Skuleskogens nationalpark är ett perfekt exempel eftersom det ingår i området Höga kusten som även är ett världsarv (Länsstyrelsen u.å). Det är en sak som kan locka antingen besökare och invånare som gillar naturen.

Men även att ha bra förbindelser till andra och större kommuner som exempelvis Umeå och Sundsvall. Bostadspriserna är generellt lägre i Örnsköldsvik jämfört med Umeå och Sundsvall vilket gör det möjligt att pendla. Push faktorerna är nog starkare inom Örnsköldsviks kommun. Som nämnt i bakgrundskapitlet finns det inget universitet inom kommunen vilket innebär att de kan bli tvingade att flytta alternativt studera på distans för en universitetsutbildning och enligt SCB (2015) så är det mestadels unga som flyttar för studier. Under 2000-talet valde cirka 20% av de som flyttade hemifrån att flytta till en grannkommun inom samma län. Eftersom Mittuniversitetet ligger inom Västernorrlands län går det att anta att några som flyttade från Örnsköldsviks kommun valde att bosätta sig i Sundsvall. Däremot är Örnsköldsvik geografiskt närmare Umeå och deras universitet. Eftersom rapporten från SCB (2015) beskrev flyttar inom samma län, så går det inte att direkt koppla flyttar från Örnsköldsviks kommun till Umeå kommun. Däremot är det inte omöjligt att sådana flyttar har skett eftersom det är geografiskt närmare och det finns bra förbindelser via Botniabanan. Därför har nog många som valt att studera på universitet valt att åka till Umeå universitet. Det leder då till att Umeå universitet är både en push och pullfaktor bland de unga vuxna som vill studera universitetsutbildningar eftersom det inte finns möjlighet att studera vidare i sin egen hemkommun.

De två orterna Gottne och Långviksmon har väldigt lika befolkning men skiljer sig åt i befolkningsstrukturen då båda har olika förutsättningar

gällande utbud av service. Hur gör man egentligen en ort attraktiv som kan leda till en positiv utveckling, det är svårt men exempelvis som nämnt i rapporten av Tillväxtanalys (2014) så menar de att en av den viktigaste servicen som en ort kan ha är dagligvarubutiker, eftersom de har en central roll i att erbjuda invånarna varor men även fungera som ombud för exempelvis posten. De har även en viktig funktion som mötesplats för alla invånarna. Orten Långviksmon har tillgång till en dagligvarubutik men ändå har de låg befolkning så det måste finnas andra faktorer som spelar in. I rapporten från Tillväxtanalys (2014) så påpekas det att flyttbeslut motiveras genom ett antal olika behov, som exempelvis tillgång till arbete och skola för sina barn. Finns det då två orter som har likvärdiga utbud av service men ena orten har bättre avstånd till både skola och arbete så är chansen stor att en familj väljer den orten med kortare avstånd. Gottne och Långviksmon är bara ett exempel på två mindre orter inom Örnsköldsviks kommun, det finns flertalet likadana med samma förutsättningar. I tabell 11 som visade befolkningsstrukturen i Långviksmon framgick det att åldrarna 0–9 och 10–19 var det lågt antal invånare. Det kan bero på att orten inte har någon skola vilket kan leda till att familjer kanske inte ens överväger att flytta dit eftersom de vet att de kommer ha långa avstånd till både skola och jobb.

Den demografiska statistiken som har presenterats i det här arbetet har visat på en negativ historisk utveckling och att många unga väljer att flytta ut från kommunen. En ökad medelålder och en ökande försörjningskvot gör att Örnsköldsviks kommuns framtida utveckling inte ser positiv ut heller. Det är många faktorer som talar emot en positiv utveckling, i alla fall om man tittar på perioden 2016–2023. Visionen är däremot inte omöjlig om ändå väldigt optimistisk.

7.2 Framtida undersökningar

Den här uppsatsen täcker inte in allt som kan påverka kommunens befolkningsutveckling. Det hade varit intressant att genomföra ett antal intervjuer med invånare i kommunen men särskilt i orterna Gottne och Långviksmon för att få deras perspektiv på varför befolkningen minskar och vad som behöver göras. Även att intervjua kommunen och ta reda på hur de tänker och planerar för att försöka vända den negativa trenden och klara av den uppsatta visionen

Sammanfattning

Den här uppsatsen har fokuserat på att analysera befolkningsutvecklingen i Örnsköldsviks kommun mellan åren 2016–2023. Eftersom kommunledningen inom kommunen har satt upp en vision om att befolkningen ska öka med 5000 invånare till 2030. Då ska befolkningsstatistiken utifrån demografiska faktorer analyseras för att se hur rimlig den visionen är. De faktorerna som valdes var in- och utflyttningar, medelålder och medellivslängd, födelse- och dödstal samt försörjningskvot. Även den geografiska befolkningsutvecklingen presenteras med GIS. Utöver det så har även två orter valts ut för att titta närmare på deras serviceutbud och hur det kan påverka befolkningsutvecklingen. För att redovisa detta har statistiken sammanställts med tabeller och diagram, den geografiska befolkningsutvecklingen presenteras med figurer.

Vad resultatet visade var att generellt så har befolkningen minskat under perioden 2016–2023. Generellt så visar utvecklingen av de demografiska faktorerna att det sker en utflyttning av unga vuxna samt att befolkningen blir äldre. Unga vuxna män i åldern 20–24 har en hög utflyttning som blir lite lägre i åldern 25–29. Kvinnorna har ännu högre utflyttning i åldersgruppen 20–24 jämfört med männen. I den äldre åldersgruppen har kvinnorna däremot ett positivt flyttningsnetto. Medelåldern har ökat inom kommunen och med en jämförelse med hela Sverige har Örnsköldsviks kommun högre medelålder. Medellivslängden har även ökat och är lägre jämfört med hela Sverige. Födelse- och dödsetalen har minskat nästan varje år samtidigt som dödsetalen har varit relativt stabila. Det har lett till ett negativt födelsenetto under hela perioden. Försörjningskvoten visar att den har ökat varje år under perioden vilket innebär en ökad försörjningsbörda för kommunen. Den geografiska befolkningsutvecklingen visar att befolkningen minskar över hela kommunen, det är inte endast ett eller några få områden som minskar. När det gäller serviceutbudet i orterna Gottne och Långviksmon så är det inte mycket som finns. Exempelvis skolor är det dåligt om vilket gör att barnen måste åka till närliggande orter.

Avslutningsvis så diskuteras huruvida den visionen är rimlig och där menas det att utifrån den befolkningsutveckling som har skett så är den visionen relativt optimistisk men inte omöjlig.

Referenser

Boverket (2023). *Bostadsmarknaden i regioner och kommuner*.
<https://www.boverket.se/sv/samhallsplanering/bostadsmarknad/bostadsmarknaden/bostadsmarknadsenkaten/region-kommun/>

Denscombe, M. (2010). *The Good Research Guide*. Upplaga 4. Open University Press.

Duvander, A-Z. & Turunen, J. (Red). (2017). *Demografi Befolkningsperspektiv på samhället*. Upplaga 1:2. Studentlitteratur. Lund.

Europaparlamentet (2024). *Orsakerna bakom migration: Varför migrerar människor?*
<https://www.europarl.europa.eu/topics/sv/article/20200624STO81906/orsakerna-bakom-migration-varfor-migrerar-manniskor> (Hämtad 2024-04-07).

Everett S. Lee. (1966). *A Theory of Migration*. *Demography*, Vol. 3, No. 1. (1966), pp. 47-57

Gottne Byskola (u.å). *Om Gottne Byskola*.
<https://www.gottnebyskola.se/om-gottne-byskola> (Hämtad 2024-05-05).

Gösta Hägglunds stiftelse. u.å. *Hägglunds historia*.
<https://www.gostahagglund.se/history/> (Hämtad 2024-04-19).

Kolada (2023). *Om kommunen*.
<https://kolada.se/verktyg/jamforelse/?focus=16787&report=74560>. (Hämtad 2024-04-11).

Länsstyrelsen (u.å). *Skuleskogens nationalpark*.
<https://www.lansstyrelsen.se/vasternorrland/besoksmal/skuleskogens-nationalpark.html?sv.target=12.382c024b1800285d5863a8af&sv.12.382c024b1800285d5863a8af.route=/&searchString=&counties=&municipalities=&reserveTypes=&natureTypes=&accessibility=&facilities=&sort=none> (Hämtad 2024-05-24).

Nationalencyklopedin, Örnsköldsvik.
<http://www.ne.se/uppslagsverk/encyklopedi/lang/ornskoldsvik> (Hämtad 2024-04-18)

Olsson, K., Vilhelmson, B. 1997. *Geografiska begrepp och termer*. 1. uppl. Stockholm: Natur och Kultur.

Regeringskansliet (2012). *Försörjningskvoten i olika delar av Sverige – scenarier till år 2050*.

<https://www.regeringen.se/contentassets/d10e4672d6b74ae0a7335d1d18cf21b8/forsorjningskvoten-i-olika-delar-av-sverige---scenarier-till-ar-2050>

Regionfakta (2024). *Försörjningskvot*.

<https://www.regionfakta.com/vastra-gotalands-land/befolkning-och-hushall/befolkning/forsorjningskvot/> (Hämtad 2024-05-03).

SCB (2024). *Statistikdatabasen*.

<https://www.statistikdatabasen.scb.se/pxweb/sv/ssd/> (Hämtad 2024-04-03).

SCB (2023a). *Stora skillnader i flyttar mellan länen*.

<https://www.scb.se/pressmeddelande/stora-skillnader-i-flyttar-mellan-lanen/>

SCB (2023b). *Lägsta antalet nyfödda på 17 år*.

<https://www.scb.se/hitta-statistik/statistik-efter-amne/befolkning/befolkningens-sammansattning/befolkningsstatistik/pong/statistiknyhet/befolkningsstatistik-helaret-2022/>

SCB (2017). *Så blev vi 8 miljoner fler än 1750*. <https://www.scb.se/hitta-statistik/artiklar/2017/sa-blev-vi-8-miljoner-fler-an-1750/>

SCB (2015). *På egna ben*.

https://www.scb.se/contentassets/fb0d12c7f0b4421bb24ad0c805ac2353/be0701_2015a01_br_be51br1503.pdf

SCB (u.å.a). *Om oss*. <https://www.scb.se/om-scb/> (Hämtad 2024-05-03).

SCB (u.å.b). *Så gör vi statistik*. <https://www.scb.se/hitta-statistik/sverige-i-siffror/sa-gor-vi-statistik2/>

(Hämtad 2024-04-10).

Statisticon (2023). *BEFOLKNINGSPROGNOS 2024 – 2033*.
https://www.ornskoldsvik.se/download/18.4e8d037d18e797b5baf5e37/1712043307258/%C3%96rnsk%C3%B6ldsvik_Rapport_Kommunprognos_230327.pdf.

Stjernström, O (1998). *Flytta nära, långt bort: de sociala nätverkens betydelse för val av bostadsort*. Doktorsavhandling, Umeå universitet.

Stockholms universitet (2023). *Så skriver du en uppsats*.
https://www.su.se/utbildning/studera-vid-universitetet/studie-och-spr%C3%A5kverkstaden/s%C3%A5-skriver-du-uppsats-1.442583/uppsatsens-olika-delar-1.442598?open-collapse-boxes=collapseCollapsible1670918786414_370113 (Hämtad 2024-05-08).

Sveriges kommuner och landsting (2017). *Urbaniseringens effekter*.
<https://skr.se/download/18.7c1c4ddb17e3d28cf9b5f6d2/1642583429383/5425.pdf>

SVT Nyheter (2020). *Nacksta hälsocentral läggs ner och filialer i Ångermanland försvinner*. (Hämtad 2024-05-05).

Tillväxtanalys (2014) *Fakta och exempel kring lokal attraktivitet*.
https://www.tillvaxtanalys.se/download/18.62dd45451715a00666f1e7db/1586366187970/rapport_2014_14_Fakta%20och%20exempel%20kring%20lokal%20attraktivitet.pdf

Örnsköldsviks Airport (2023). *Fakta om Örnsköldsvik*.
<https://oer.se/ornskoldsvik/fakta-om-ornskoldsvik.html> (Hämtad 2024-04-25).

Örnsköldsviks kommun (2024). *Befolkningsstatistik*. <https://karta-ext.ornskoldsvik.se/kartinfo/befrapport/tatort> (Hämtad 2024-04-23).

Örnsköldsviks kommun (2012). *Översiktsplan för Örnsköldsviks kommun*.
<https://www.ornskoldsvik.se/download/18.5466f5217876bbdb7e288e4/1618381185268/%C3%96P%2012%20antagen.pdf>

Örnsköldsviks kommun (u.å.a). *Kommunens vision och mål*.
<https://www.ornskoldsvik.se/om-kommunen/organisation-och-styrning/sa-styrs-kommunen/kommunens-vision-och-mal> (Hämtad 2024-04-03).

Örnsköldsviks kommun (u.å), *Bo, lev och verka i Örnsköldsvik.*

<https://www.ornskoldsvik.se/marknad/inspiration----flytta-hit/inspiration---flytta-hit>

Östman, P. (2010). *Geografi 1 och 2*. 3. uppl. Stockholm: Liber AB