



UMEÅ UNIVERSITET

DET SYNLIGGÖR VERKSAMHETEN

—

systematiskt kvalitetsarbete på fritidshem i glesbygd

Jessica Hammare & Marion Selander

Examensarbete, 15 hp

Grundläroprogrammet - fritidshem, 180 hp

Vt 2026

Sammanfattning

Den här studien fokuserar på det systematiska kvalitetsarbetet på fritidshem belägna i mycket glesa landsbygdskommuner. Syftet är att öka kunskapen kring hur rektorer, lärare i fritidshem och personal på fritidshem angriper det systematiska kvalitetsarbetet, med de begränsade resurser som glesbygdens förutsättningar erbjuder. I studien som baseras på kvalitativa intervjuer, synliggörs hur rektorer och personal i fritidshem hanterar svårigheter som det systematiska kvalitetsarbetet kan medföra, allt i syfte att förbättra verksamheten - med elevernas bästa i fokus. Det systematiska kvalitetsarbetet anses viktigt och som en möjlighet att synliggöra verksamheten. Med Sheridans teori om den pedagogiska kvalitetens fyra dimensioner som utgångspunkt för analys, bakas kvalitetsbegreppet ihop med det systematiska kvalitetsarbetet till en helhet. Därmed framträder en bild av att kvalitetsbegreppets komplexitet reduceras, om det kan förstås utifrån de fyra dimensionerna i Sheridans teori, och att dessa dimensioner oberoende av varandra måste bära på kvalitet, för att den totala kvaliteten i verksamheten ska anses hålla en godtagbar nivå.

Nyckelord:

pedagogisk kvalitet, kvalitet, glesbygdskommuner, utvecklingsarbete, utvärdering

Innehåll

Inledning	1
Syfte och frågeställningar	2
Bakgrund	3
Syftet med systematiskt kvalitetsarbete.....	3
En historisk tillbakablick - fritidshemmets utveckling	4
Den misslyckade integreringen	5
Statistik för mycket glesa landsbygdskommuner	5
Centrala begrepp	7
Systematiskt kvalitetsarbete (SKA)	7
Kvalitet	7
Mycket glesa landsbygdskommuner.....	7
Policydokument	7
Barn och elev.....	7
Styrdokument	8
Skollagen (SFS 2010:800) 4 kap.	8
Läroplanen för grundskolan, förskoleklassen och fritidshemmet [Lgr 22], (2025)	8
Tidigare forskning	9
Kvalitetsbegreppets komplexitet	9
Det systematiska kvalitetsarbetet	10
Möjligheter med det systematiska kvalitetsarbetet	10
Utmaningar i det systematiska kvalitetsarbetet	11
Konsekvenser om det systematiska kvalitetsarbetet brister	12
Teori	13
Metod	14
Urval.....	14
Genomförande.....	14
Databearbetning och analysmetod.....	15
Etiska överväganden	16
Metoddiskussion	17
Arbetsfördelning	18
Resultat	18
Fritidshemspersonal beskriver kvalitet i fritidshem	18
Elevens möjlighet till meningsfull fritid och trygghet	18
Kvalitet i verksamheten.....	19
Att få tid för uppdraget.....	19
Rektorer beskriver kvalitet i fritidshem	20
Personalens kompetens.....	20

Med eleven i fokus	20
Möjligheter och utmaningar i det systematiska kvalitetsarbetet	21
Möjligheter enligt verksamma och lärare i fritidshem	21
Utmaningar enligt verksamma och lärare i fritidshem	22
Utmaningar i att leda ett systematiskt kvalitetsarbete enligt rektorerna.....	23
Möjligheter genom att leda systematiskt kvalitetsarbete enligt rektorer	24
Analys och diskussion	25
Samhällsdimensionen	26
Lärardimensionen	27
Barndimensionen	28
Verksamhetsdimensionen.....	28
Slutsatser	30
Framtida forskning	31
Referenslista	33
Bilaga 1. Missivbrev.....	37
Bilaga 2. Intervjuguide.....	38
Bilaga 3. Visualisering av skolverkets modell för systematiskt kvalitetsarbete.....	40

Inledning

Det här arbetet sätter fokus på det systematiska kvalitetsarbetet i fritidshem, samt begreppet kvalitet, i förhållande till de förutsättningar som finns i mycket glesa landsbygdskommuner. Enligt skolverket (2026b) är syftet med det systematiska kvalitetsarbetet att utbildningen ska vara likvärdig, oavsett var i landet den bedrivs. Kane (2023) menar att systematiskt kvalitetsarbete (SKA) betraktas som en process som ska utföras med regelbundenhet. Skolforskningsinstitutet (2021) hävdar att så inte sker, och menar dessutom att kvaliteten i fritidshem brister på flera fronter. Skolverket (2023) påpekar att rektorer har en betydande roll för fritidshemmets verksamhet och systematiska utveckling.

Det förekommer dock ett flertal försvårande omständigheter, särskilt i mycket glesa landsbygdskommuner. Skolverkets (2026a) statistik visar att knappt en tredjedel av personalen i fritidshem är utbildade, och genom Skolverkets (2025) rapport framgår att det är svårt att rekrytera lärare i fritidshem, vilket i sin tur medför höga krav på de fåtal som är behöriga lärare i fritidshem. Pihlgren (2018) menar att den pedagogiska utbildningen medför lärandet av ett yrkesspråk, ett språk som kan användas i diskussion och argumentation för att göra oss förstådda kollegialt, men som även ger möjligheten att tolka fritidshemmets uppdrag i styrdokumentet, något som förstärks av Ackesjö och Dahl (2022). Vidare nämner Pihlgren (2018) att även om personal saknar pedagogisk utbildning måste hen ha förmågan att omsätta forskning till praktik. Utöver detta kan de ekonomiska förutsättningarna bli ett hinder, eftersom skolor i glesbygd kostar mera att driva än skolor i städer, enligt Skolverket (2025).

Skollagens (SFS 2010:800) 4 kap. om kvalitet och inflytande, går ej att kringgå. Kraven på systematiskt kvalitetsarbete finns på skolans samtliga nivåer av verksamhet, även på fritidshemmen. Rektor ansvarar för att kvalitetsarbetet bedrivs. Dock visar forskningen på att policydokumenten är komplexa att omsätta i praktik (Lager, 2018). En identifierad svårighet handlar om att begreppet kvalitet kan tolkas olika i olika kontexter (Manni m.fl., 2025; Hjalmarsson, 2019). Vidare tycks flera värden i andra delen av "Läroplan för grundskolan, förskoleklassen och fritidshemmet" [Lgr22] (2025) svåra att mäta och omsätta i bedömningsbara kriterier. Hur värderas och bedöms social och relationell utveckling? Hur empatisk och förstående medmänniska en elev är? Samt hur utvecklade en elev är i att ta avstånd från exempelvis våld? Noteras bör att det är dessa socialpedagogiska värden fritidshemmen arbetar med (Lgr22, 2025), och bör lägga fokus på. Hur säkerställs att verksamheten håller en hög kvalitet när dessa värden är svåra att omsätta till utvärderingsbara kriterier?

Under studietiden har författarna arbetat vid skolor i mycket glesa landsbygdskommuner därför känns det angeläget att bidra med kunskap om hur det systematiska kvalitetsarbetet genomförs och bedrivs i mycket glesa landsbygdskommuner, samt att sprida denna information vidare. Baserat på egna

erfarenheter, tidigare forskning och en rapport från Skolverket (2025), har författarna av denna studie fått en förståelse för att det systematiska kvalitetsarbetet brister på många skolor. Särskilt stora utmaningar tycks skolor i mycket glesa landsbygdskommuner ha, exempelvis gällande rekrytering av behöriga lärare, avstånd, ekonomiska förutsättningar, med flera (Skolverket, 2025).

Syfte och frågeställningar

Studiens syfte är att med fokus på mycket glesa landsbygdskommuner i Sverige, öka kunskapen om hur det systematiska kvalitetsarbetet i fritidshem bedrivs och hur förutsättningarna påverkar utvecklingsarbetet, samt hur kvalitetsbegreppet tolkas i de aktuella verksamheterna. Utifrån syftet lyfts följande frågeställningar:

- Hur beskriver rektorer, respektive verksam personal i fritidshem, i mycket glesa landsbygdskommuner, begreppet “kvalitet i fritidshem”?
- Vilka möjligheter och utmaningar i det systematiskt kvalitetsarbetet ser rektorer respektive verksamma i fritidshem, i mycket glesa landsbygdskommuner?

Bakgrund

I bakgrunden redogörs för syftet med systematiskt kvalitetsarbete, fritidshemmets utveckling ur ett historiskt perspektiv, samt vilka förutsättningar som funnits, och finns för fritidshem att bedriva ett systematiskt kvalitetsarbete.

Syftet med systematiskt kvalitetsarbete

Som tidigare nämnts är syftet med systematiskt kvalitetsarbete att den utbildning som erbjuds runt om i Sverige ska vara likvärdig. Detta innebär att oberoende av var i landet en elev bor, ska eleven ha samma möjlighet till en god utbildning med hög kvalitet, enligt Lgr22 (2025). Kane (2023) menar att det systematiska kvalitetsarbetet indikeras av ett arbete som innebär en kontinuerlig planering, genomförande av det planerade, uppföljning, kollegial diskussion och reflektion, samt utvärdering - där elevernas röster ska framträda. Allt i syfte att utveckla och förbättra verksamheten. Från och med 2010 infördes krav på dokumentation för att synliggöra likvärdigheten och kvaliteten, så även i fritidshemmets verksamhet (Kane, 2023).

Det systematiska kvalitetsarbetet är avsett att bedrivas i ständig process. Pihlgren (2023) har framtagit en visualisering som exempel på hur processen i systematiskt kvalitetsarbete bör genomföras. Den liknar Skolverkets (2026b) blomma (se Bilaga 3), men är något förenklad. Principen och processgången är dock densamma. Pihlgren (2023) menar att systematiskt kvalitetsarbete främst är avsett att genomföras av de som är erfarna och professionellt utbildade, medan Lager (2020) pekar på flera aspekter som påverkar systematiskt kvalitetsarbete negativt i fritidshemskontext, däribland personalens utbildningsnivå. Vidare nämner hon även ledningen, storleken på barngrupperna samt lokalernas utformning som påverkande faktorer. Pihlgren (2018) nämner att bristen på utbildad personal kan utgöra ett hinder eftersom risken då ökar att det saknas ett gemensamt yrkesspråk, vilket kan medföra en minskad förståelse mellan utbildade och outbildade. Det är viktigt att systematiskt kvalitetsarbete genomförs för att upprätthålla och stärka kvaliteten i fritidshemmets verksamhet så att en nationell likvärdighet uppnås.

Statens offentliga utredning *stärkt kvalitet och likvärdighet i fritidshem och pedagogisk omsorg* (SOU 2020:34) uppger att det är viktigt att fritidshemmet håller hög kvalitet. Vidare beskriver utredningen att det finns många fritidshem som uppfyller det, men det finns även utmaningar och områden att förbättra på många fritidshem. Faktorer som påverkar när det finns brister är till exempel att få behörig personal, elevgruppens storlek, samverkan, och rektorers ledarskap. Utredningen visar att det förekommer att rektorer inte i tillräcklig grad prioriterar att sätta tydliga mål för fritidshemmets undervisning (SOU 2020:34).

En historisk tillbakablick - fritidshemmets utveckling

För att synliggöra fritidshemmets utveckling över tid, presenteras här en sammanställning baserad på bland annat Skolverkets (2011) stödmaterial.

- Slutet 1800 Arbetsstugorna som fanns på denna tid, och som skulle fostra barn genom arbete, lade grunden till det som idag är fritidshemmet. Intentionen var också att ge barnen goda förutsättningar att klara skolgången.
- 1940-50-tal Nu får rekreation plats i det som vid tiden kallades Eftermiddagshemmen, men även läsläsning var aktuellt för att gynna kunskapsinhämtningen.
- 1960-tal Fritidshemmet låg under socialtjänstens ansvar, vilka också tjänstgjorde som tillsynsmyndighet för verksamheten. Vid denna tid rådde stor brist på arbetskraft, vilket bidrog till att många kvinnor sökte sig ut i arbete och barn behövde nu tillsyn både på morgonen och eftermiddagen. Grunden till dagens fritidshem var därmed lagd. Därmed förändrades även fritidshemmets fokus till att fungera mera som ett komplement till hemmet med fokus på barnets utveckling, intressen och behov.
- 1970-tal Tankar om att integrera fritidshemmet med skolan börjar slå rot.
- 1990-tal Integrationen börjar bli ett faktum. Många fritidshem börjar flytta in i skolans lokaler.
- 1995 Fritidshemmets uppgift definieras och ska nu komplettera skolan, barnen ska erbjudas stöd i utvecklingen samt en meningsfull fritid.
- 1998 Fritidshemmet syns framledes i läroplanen, när den från 1994 revideras. Fritidshemmet förflyttas nu från socialtjänsten till att bli skolans ansvar. Planen var att göra stora vinster, främst pedagogiskt men forskning visar dock att den kvalitetsförbättring som hade hoppats på - uteblev. Skolkulturen kom att bli dominerande, och den finanskris som rådde försvårade integreringen avsevärt (Skolverket, 2011).
- 2010 Fritidshemmet får ett eget kapitel i skollagen, uppgift från utredningen *allmänt fritidshem och fler elevers tillgång till utveckling, lärande och en meningsfull fritid* (SOU 2022:61).
- 2011 En ny lärarutbildning, för fritidshemmet specifikt, startas upp (Haglund, 2024).
- 2016 Fritidshemmet får en egen del i läroplanen (del 4), vilket förstärkte fritidshemmets undervisningsuppdrag (SOU 2020:34).
- 2019 Infördes krav på lärarlegitimation för att få ansvara för fritidshemmets undervisning (Haglund, 2024).
- 2026 Flera forskare och utredningar har nu under lång tid pekat på att det ännu råder bristande eller varierande kvalitet i fritidshemmen runt om i Sverige. Elever runt om i landet tycks inte få den likvärdiga utbildning de har rätt till (Skolverket, 2025).

Den misslyckade integreringen

Cirka 20 år efter integreringen, det vill säga när fritidshemmet flyttade in i skolans lokaler på 1990-talet, släpper Skolverket (2011) ett stödmaterial där det framgår att syftet med integreringen var att det skulle generera pedagogiska vinster för båda verksamheter, alltså både skolan och fritidshemmet. Syftet var att öka möjligheten till samverkan och att samsynen skulle förstärkas. Intentionen var att det skulle bli lättare att se elevens hela dag och att det skulle påverka lärandet och utvecklingen hos eleverna positivt. Den ekonomiska kris som rådde på 1990-talet bidrog till att skolan kom att bli den dominerande aktören enligt Skolverket (2011). Trots att politiken har försökt att stärka fritidshemmets roll genom att införa en egen del i läroplanen, starta en lärarutbildning specifikt för att bli lärare i fritidshem, samt krav på lärarlegitimation för att få bedriva pedagogisk undervisning på fritidshem, så har inte kvaliteten i fritidshemmen ökat (Skolverket, 2011).

Skolverket (2011) menade att det bland annat behövdes tydligare ramar i de yttre förutsättningarna, såsom mera utbildad personal, begränsning i storleken på barngrupper i förhållande till antalet personal, samt att lokalerna behövde vara bättre anpassade till fritidshemmets verksamhet. Skolverket (2011) konstaterade sedermera att fritidshemmet behandlades styvmoderligt i förhållande till skolan gällande resursfördelning och när skolan ska planera sin verksamhet. Trots detta har barngrupperna vuxit, tillgången på utbildad personal är alarmerande låg när vi kikar på statistik från Skolverket (2026a), och personal från fritidshemmen hjälper ofta skolan under förmiddagarna, där annars planeringstid kunde vara förlagd. Skolverket (2023) poängterar dock att huvudmannen och rektor ansvarar för att det finns förutsättningar som bidrar till att de nationella målen uppfylls, och att kvaliteten i fritidshemsverksamheten bibehålls och utvecklas.

Statistik för mycket glesa landsbygdskommuner

Statistik från Skolverkets databas visar att knappt en tredjedel av de anställda i fritidshem i mycket glesa landsbygdskommuner har en högskoleexamen. Det förekommer dock viss spridning i lärartätheten i de olika kommunerna. Antalet anställda totalt säger inte särskilt mycket utan att veta hur många fritidshemsavdelningar som finns i varje kommun. Möjligen förekommer variationer mellan fritidshemmen på mindre orter, jämfört med fritidshemmen på huvudorterna. Längst ner i Tabell 1 visas medelvärde, men även medianvärdet för att säkerställa att ingen siffra bidrar till att statistiken blir missvisande.

Tabell 1. Utbildningsgrad och personaltätthet för fritidshem i mycket gleasa landsbygdskommuner, läsåret 2024/2025.

	Andel anställda med högskole-Examen	Antal elever/ anställd	Anställda totalt
Arjeplog	17,4%	6,0	15
Arvidsjaur	14,5%	9,0	23
Dorotea	51,7%	6,1	7
Härjedalen	31,7	15,1	24
Jokkmokk	55,9%	16,5	13
Malung-Sälen	15,3%	18,3	19
Malå	35,8%	12,1	10
Norsjö	39,3%	9,9	14
Pajala	29,1%	11,0	15
Sorsele	17,4%	9,7	10
Storuman	26,4%	7,3	31
Vilhelmina	9,1 %	9,8	16
Åsele	40%	20,7	6
Älvdalen	10,6%	9,7	25
Övertårneå	27,9%	9,4	12
Medelvärde:	28,1%	11,4	14,3
Medianvärde:	27,9%	9,8	15,0

Källa:

https://statistikdatabasen.skolverket.se/PxWeb/pxweb/sv/Skolverkets_statistikdatabas/Skolverkets_statistikdatabas_Kommunala_jamforelsetal_Fritidshem_Personal/Fritidshem_personal.px/

(Hämtad: 2026, 10 februari)

Centrala begrepp

Systematiskt kvalitetsarbete (SKA)

I detta examensarbete ses systematiskt kvalitetsarbete som en process som hela tiden ska pågå genom; Målformulering (vad ska eleverna lära sig?), Process (vad behöver våra elever för att lära sig det vi tänkt?), Resultat (lärde sig eleverna det som var planerat?) och slutligen Reflektion (vad ska vi utveckla härnäst?) enligt Pihlgren (2023; se även Skolverket, 2026b och Bilaga 3).

Att systematiskt kvalitetsarbete ska förekomma på varje skola och enhet, finns angivet i skollagen (SFS 2010:800) 4 kap. 1-8§§. Skollagen (SFS 2010:800) 4 kap. 5§ anger även att det är uppfyllelse av de nationella målen det systematiska kvalitetsarbetet ska syfta till.

Kvalitet

Kvalitetsbegreppet är helt beroende av den kontext där det används. Olika kontext, ger olika innebörder. Frågan om vad kvalitet i fritidshem är, kan säkert ge ett flertal olika svar - beroende på vem som tillfrågas. Därför är det viktigt att varje arbetslag i fritidshem, rektor inkluderat, diskuterar vad kvalitetsbegreppet ska innebära på respektive fritidshem, enligt Hjalmarsson (2019).

Mycket glesa landsbygdskommuner

Skolverket (2025) har nyttjat Tillväxtverkets (2026) definition av glesbygd, och kallar det för "Mycket glesa landsbygdskommuner". För enkelheten, nyttjas samma definition här. Med mycket glesa landsbygdskommuner avses sådana kommuner där alla bor ruralt, och där det krävs en bilresa om minst 90 minuter för att nå en större tätort om minst 50 000 invånare.

Policydokument

Policydokument fungerar som ett samlingsnamn för de dokument som ska styra en verksamhet, i detta fall skolans verksamhet, exempelvis skollagen, läroplanen, barnkonventionen med flera. Lager (2024) menar att policy bär med sig en uppfattning om att det är direktiv "uppifrån" och något som förväntas implementeras i den dagliga verksamheten, ett så kallat top-down-perspektiv. Policy är starkt bundet till den anda som råder där den skrivs, men påverkas inte av kontexten där den ska införlivas.

Barn och elev

I detta arbete används båda begreppen barn och elev, men båda begreppen syftar till 6-12 åriga individer som deltar inom ramen för fritidshemmets verksamhet. Författarna till denna studie vill mena att ibland uppstår ett behov av att se barnet främst, genom omsorg och empati - känslomässigt, istället för eleven som lärande individ och deltagare i fritidshemmets verksamhet - professionellt.

Styrdokument

Skollagen (SFS 2010:800) 4 kap.

Att systematiskt kvalitetsarbete ska bedrivas framgår av Skollagens fjärde kapitel. Arbetet ska även bedrivas på verksamhetens samtliga nivåer vilket framgår genom följande paragrafer:

- 1§ Avhandlar vad som ingår i 4 kap. Skollagen.
- 2§ Systematiskt kvalitetsarbete på nationell nivå
 - Statlig kvalitetsgranskning
 - Uppföljning
 - Tillsyn
- 3§ Huvudmannanivå
 - Planering och uppföljning av verksamheten
 - Analysera orsaker till resultat
 - Genomföra insatser baserat på resultat
- 4§ Enhetsnivå
 - Planering och uppföljning
 - Analys av resultat
 - Utveckla verksamheten baserat på resultat
- 5§ Det systematiska kvalitetsarbetet ska ske med inriktning mot de nationella målen.
- 6§ Det ska genomföras dokumentation inom 3 och 4 §§
- 7§ Brister som uppmärksammas ska skyndsamt utredas och åtgärdas.
- 8§ Huvudmannens nivå att ta emot och utreda klagomål. Det ska finnas skriftliga rutiner för klagomålshanteringen, som är kända för
 - eleverna
 - vårdnadshavarna
 - personalen på skolan.

Läroplanen för grundskolan, förskoleklassen och fritidshemmet [Lgr 22], (2025)

Lgr22 (2025) framhåller att den verksamhet som bedrivs i skolan måste utvecklas, så att den överensstämmer med de nationella målen. Ytterst ansvarig för att så sker är huvudmannen, men det framhålls även att skolans professionella personal bär ett stort ansvar genom sitt pedagogiska ledarskap. Detta kräver att verksamheten ständigt är i en process genom prövning, uppföljning, utvärdering, samt att nya metoder utvecklas och prövas. Samarbete mellan personal, samhälle, eleven och dennes hem lyfts fram som en förutsättning för att så ska kunna ske.

“Skollagen föreskriver att utbildningen inom varje skolform och inom fritidshemmet ska vara likvärdig, oavsett var i landet den anordnas.” Lgr22, 2025, s. 6

Tidigare forskning

Detta avsnitt behandlar forskning som är relevant inom området för systematiskt kvalitetsarbete och kvalitet i förhållande till denna studie.

Kvalitetsbegreppets komplexitet

Manni m.fl (2025) samt Hjalmarsson (2019) påpekar brister gällande samsyn på begreppet "kvalitet", både på rektors- och skolchefs nivå, men även bland personalen i fritidshem. Hjalmarsson (2019) menar att det är ett begrepp som ofta används men vars innebörd sällan definieras. Forskningen problematiserar den bristande samsynen gällande kvalitetsbegreppet, och poängterar att det kan vara svårt att finna en gemensam väg framåt mot kvalitet, om inte en överenskommelse kring begreppet uppnås (Manni, m.fl. 2025; Hjalmarsson 2019). Även Lager (2024) beskriver kvalitet som ett begrepp som är svårt att definiera, och att det finns flera tolkningar av begreppet, vilket påverkar vad som lyfts och arbetas med vid förbättringsarbetet.

Andersson (2024) menar att det inte är helt enkelt att säga vad som är kvalitet i fritidshem, eller att bedöma hur en verksamhets kvalitet är, då det går att göra på många olika sätt och från olika perspektiv. Det finns många perspektiv att ta med i beaktning, till exempel strukturella förutsättningar, det pedagogiska arbetet, personalens förhållningssätt, kvalitet i relationer, eller ur individ- och grupperspektiv. Till stor del så består verksamheten i fritidshemmet av informella och sociala lärandesituationer som är svåra att dokumentera, mäta och bedöma. Ett sätt som förekommer i offentlig sektor är att mäta kundtillfredsställelse samt hur mål och resultat uppfylls. Men Andersson (2024) menar då att det inte är helt lätt i fritidshemskontext att definiera begreppet kund. Är det eleven, föräldrarna, eller skolans olika aktörers uppfattning av kvalitet som ska räknas?

Håkansson (2025a) menar att kvalitet i skolans värld länge har kopplats till hur väl skolan uppfyller målen som finns i skollag och läroplaner, men lyfter även en strävan mot förbättring som en kvalitet. Däremot problematiserar Lager (2024) att vad som är måluppfyllelse när det kommer till värden och förmågor är inte helt tydligt inom fritidshemmets verksamhet. Sociala relationer är något som kan försvinna i kvalitetsredovisningar, då fokus riskerar att hamna på annat som är mätbart. Lager (2024) beskriver också förutsättningar som bidrar till kvalitet, vilka är behöriga lärare, tillgång till rum för undervisning, att arbetslaget är fungerande och att det finns material samt tid att planera och förbereda. Vidare har Lager (2020) utarbetat en barncentrerad modell för utvärdering i fritidshem, där hon menar att i ett väl fungerande fritidshem hörs barnens röster vad gäller kvaliteten på fritidshemmet. Hon problematiserar även den skolifierade utvärderingsmetoden genom bedömningsmatriser, och menar att de framkommit genom bristen på passande utvärderingsmallar för fritidshemmet. Hon lyfter att

fritidshemmet gör informella bedömningar hela tiden, men att dessa endast skett för att personalen ska kunna följa elevernas personliga utveckling, men att fritidshemmet annars varit en frizon från bedömningar, eftersom det riskerar att sätta prestationer i fokus. Lager (2020) lyfter återkommande dialog med barn, som en bra metod för att få barnens perspektiv på verksamhetens innehåll. Lager (2020) stärker sitt argument med att koppla detta till Lgr22 (2025) uppdrag om att barn ska få lära sig att lyssna på andra, men också att diskutera och argumentera för sina egna åsikter.

Det systematiska kvalitetsarbetet

Lager (2024) beskriver att det systematiska kvalitetsarbetet ska vara pågående hela tiden och riktat mot de nationella målen, för att säkerställa att eleverna ges förutsättningar för lärande och utveckling mot värden och kunskaper. Arbetet är en stor del av lärarens uppdrag i fritidshemmet. Lager beskriver även det systematiska kvalitetsarbetet tillsammans med begreppet kvalitet (Lager, 2024). Arbete med att förbättra kvalitet är något som förekommer alltmer över hela Europa (Lager, 2024, Lager m.fl., 2016).

Hjalmarsson (2019) menar att det är av högsta vikt att begreppet "kvalitet" måste börja diskuteras, men också hur det systematiska kvalitetsarbetet påverkar synen på innehåll, aktiviteter samt på professionen hos de som verkar i fritidshemmet. Fröman (2018) diskuterar vikten av att arbetslaget har gemensam reflektion, för att nå samsyn i var arbetet ska landa. Han menar att genom kollegiala diskussioner kan olika individers styrkor synliggöras och allas kompetenser kan nyttjas fullt ut.

Möjligheter med det systematiska kvalitetsarbetet

Håkansson (2025b) hävdar att de skolor som funnit framgång inom det systematiska kvalitetsarbetet har gjort så genom att de funnit ett samförstånd och utvecklat en samordning kring hur det systematiska kvalitetsarbetet ska bedrivas. Detta innefattar ett tydligt och målorienterat ledarskap, där fokus ligger på att kartlägga undervisningen. Både själva undervisningen i sig, samt att följa upp de kunskaper eleverna inhämtar genom undervisningen. Han menar vidare att rektors ledarskap, medverkan och fördelning av ansvar också är framgångsfaktorer för att lyckas med det systematiska kvalitetsarbetet. Personalgruppens attityd och kompetens kan påverka hur meningsfullt det systematiska kvalitetsarbetet blir (Håkansson, 2025b).

Kane (2023) visar i sin aktionsforskning på tre olika kvaliteter som syns i det systematiska kvalitetsarbetet. Kane nämner teknisk kvalitet, praktisk kvalitet och frigörande kvalitet. I den tekniska kvaliteten handlar det om att hitta sätt att uppnå läroplanens mål. Däremot så beskriver Kane att det i analysen är med utgångspunkt i elevernas intressen och behov, och att det då redan finns en

värdering i kvalitet som inte är uttalad. Den praktiska kvaliteten handlar om hur personalen kollegialt reflekterar, problematiserar och belyser egna värderingar kring elevernas intressen och behov. Den frigörande kvaliteten flätar samman elevernas intressen med personalens tankar om hur detta kan fångas upp i verksamheten, och därefter planerar personalen verksamheten tillsammans med eleverna. Kane (2023) beskriver vidare att det systematiska kvalitetsarbetet på de undersökta fritidshemmen skapade möjligheter för läroplanens olika delar att få plats men även att elevernas intressen togs tillvara. Det gav också möjligheter för att diskutera uppdraget, verksamhetens struktur och rådande normer (Kane, 2023).

Ackesjö m.fl., (2025) ser att systematik och utvärdering i fritidshemmets undervisning hjälper till att lyfta och göra mjuka värden, exempelvis sociala relationer, synliga. Vidare så diskuteras också att det är en utmaning när den ökade målstyrningen ska tolkas, och samtidigt kombineras med fritidspedagogiska värden. Samtidigt så är dessa värden viktiga för elevens lärande. Ackesjö m.fl., (2025) menar att det är viktigt för elevens framsteg i skolan och i livet, och att en systematik i fritidshemmets undervisning kan bidra till detta.

Utmaningar i det systematiska kvalitetsarbetet

Manni m.fl. (2025) belyser hur det systematiska kvalitetsarbetet bedrivs och verkar på rektors- och huvudmannanivå. De fann vidare att det förekommer en utbildningsekonomisk aspekt som påverkar det systematiska kvalitetsarbetet. Det har tillkommit ett ekonomiansvar för rektorer, utöver de utmaningar som förekommit sedan mitten-/slutet av 1900-talet gällande personaltätheten i de växande barngrupperna och tillgången på utbildade lärare i fritidshem. Resultaten visade att rektorer gärna delegerade över ansvar på lärare och personal, vilka i sin tur saknade förutsättningar att axla det ansvaret. Vidare synliggjordes att rektorer brister i styrningen genom att de sätter upp mål för verksamheten - som därefter inte följs upp. Utöver detta tenderar även fritidshemmets systematiska kvalitetsarbete att marginaliseras i förhållande till skolans systematiska kvalitetsarbete (Manni m. fl., 2025).

Haglund (2024) beskriver att kraven på dokumentation, bedömning av verksamheten, och att bedriva systematiskt kvalitetsarbete har ökat i fritidshemmet. Samtidigt förekommer också svårigheter att rekrytera utbildad personal, vilket påverkar möjligheterna att bedriva undervisning utifrån läroplanens mål. En utbildning ger en förberedelse för yrket och viktiga teoretiska kunskaper för arbetet med att utveckla verksamheten (Haglund, 2024).

Hur systematiskt kvalitetsarbete utförs kan också påverkas av vilka etablerade mönster som finns i verksamheten och i kommunen. Systematiskt kvalitetsarbete

kan upplevas som en slags kontroll (Lager, 2024), något som görs för att myndigheter ska möjliggöras insyn (Holmberg, 2017). Lager (2024) beskriver även att i en av sina studier från 2010, så framkom det att mallar för kvalitetsarbetet inte var anpassade för fritidshemmets verksamhet. Det som efterfrågades av ledning och politiker i utvärderingarna, passade inte alltid för det personalen ville arbeta med för att utveckla sin verksamhet. Detta ledde till att dokumenten blev något som fylldes i för att göra mottagaren nöjd. Lager beskriver även att lärarna upplevde att deras löner påverkades av vilka mål de prioriterade i det systematiska kvalitetsarbetet (Lager, 2024).

Lager m. fl (2016) menar att det finns utmaningar i det systematiska kvalitetsarbetet genom att arbeta med både nutid och framtid. Planeringen sker i nuet för att syfta mot elevernas framtid och välbefinnande. Andra utmaningar kan finnas i att arbeta för både individen och gruppen samtidigt, samt mellan fria val och ansvar. Även komplexiteten mellan kvalitet i policydokument och kvalitet i verkligheten berörs. Lago och Elvstrand (2020) menar att en aspekt som kan utgöra ett hinder i det systematiska kvalitetsarbetet är tillgång till tid, tid som möjliggör samverkan. Hansen Orwehag (2018) visar även på att begreppet *komplettering* av skolan behöver diskuteras och tydliggöras vad det ska innehålla och betyda inom verksamheten. Att finna en gemensam förståelse för vad de gemensamma begreppen ska innebära i praktiken, kan också tydliggöra vad och hur arbetet mot målen i läroplanen ska ske. För detta krävs tillgång på gemensam tid för lärare i fritidshem och lärare i skolan. Tillgång till den tid som Lago och Elvstrand (2020) efterlyser, är komplext i sig eftersom skolan har sin verksamhet när fritidshemmet planerar, och fritidshemmet har sin verksamhet när skolan har sin planeringstid.

Konsekvenser om det systematiska kvalitetsarbetet brister

Rektors ledarskap i förhållande till verksamhetens kvalitet synliggörs av Skolverket (2023) som menar att det är rektors uppdrag att se till att den verksamhet som planeras av personalen, görs så i enlighet med läroplan och skollagen, samt utifrån elevernas behov och förutsättningar. Skolverket (2023) framhåller även att det är de sociala relationerna som ska stå i fokus i fritidshemmets verksamhet, dock visar en studie av Andishmand (2017) att de sociala relationerna påverkas negativt när förutsättningarna som erbjuds är stora barngrupper, brist på utbildad personal, samt brister i ledning och samverkan. Andishmand (2017) menar vidare att utbildad personal påverkar barnens tillgång till en god pedagogisk omsorg, samt en hög pedagogisk kvalitet.

Enligt skollagen (SFS 2010:800, kap 4) ska fritidshemmet bedriva systematiskt kvalitetsarbete. Lager (2024, s. 123) beskriver att det yttersta ansvaret vilar hos huvudmannen, men att rektor ansvarar för att kvalitetsarbetet genomförs. Planering, dokumentation och uppföljning är en stor del av arbetet i fritidshem. Det systematiska kvalitetsarbetet innehåller dock utmaningar, genom att kvalitet

kan tolkas på olika sätt (Lager, 2024), och där krävs att personalen finner en samsyn (Hjalmarsson, 2019).

Teori

I denna studie används Sheridans (2016) teori om pedagogisk kvalitet. Teorin bygger på uppfattningen att kvalitet inom pedagogiska verksamheter påverkas av samspelet mellan miljön och barnet, ömsesidigt och kontinuerligt. Det är ett samspel mellan materiella resurser, pedagogiska processer och människorna som närvarar och deltar i den aktuella miljön. Sheridan har funnit fyra dimensioner som kan bidra till en helhetssyn på kvalitetsbegreppet. De fyra dimensionerna av pedagogisk kvalitet förklaras kortfattat nedan.

Samhällsdimensionen	Behandlar aspekter som lagar och politiska beslut, normer och värderingar, ekonomiska resurser, läroplan, traditioner och kulturella aspekter som kan påverka barns lärande, samt olika aktörers krav och förväntningar från exempelvis föräldrar, politiker, forskare m.fl.
Lärardimensionen	Behandlar de delar som berör lärares utbildningsnivå och kompetens, samt attityder, värderingar, kunskaper om barn och deras lärande, förmågan att se och förstå barns perspektiv på lärande, samspel och kommunikation, men också förmågan att se barns intressen och sammanfoga dem med läroplanens innehåll. Denna dimension anses vara den som är viktigast ur kvalitetshänseende.
Barndimensionen	Handlar om barns möjlighet till meningsskapande, deras möjlighet till interaktion med vuxna och andra barn i gruppen, kommunikation, samt möjlighet till delaktighet och inflytande.
Verksamhetsdimensionen	Fokuserar på den kvalitet som går att observera, samt hur de olika dimensionernas innehåll påverkar den totala kvaliteten. Här tillkommer även strukturella faktorer såsom lokalernas utformning och hur stor yta verksamheten har tillgång till, även barngruppens sammansättning och antalet individer vägs med, samt personaltätheten (Sheridan, 2016).

Teorin kommer att ligga till grund för analys och diskussion för att skapa en bredare förståelse för vad kvalitet i fritidshem innebär. Alla dimensioner påverkar, och påverkas av verksamheten på olika sätt, därmed påverkas även kvaliteten som helhet i fritidshemmet.

Metod

Denna studie har en kvalitativ ansats och använder semistrukturerade intervjuer som datainsamlingsmetod. Fördelen med denna metod är möjligheten att frångå intervjufrågorna om det är relevant för frågeställningarna i studien, samt i syfte att få samtalet att bli mera följsamt och inte lika formellt. Den som intervjuar blir på så sätt friare att ställa nya frågor, ur andra synvinklar under intervjuens gång enligt Eriksson-Zetterquist & Ahrne (2023).

Urval

Samtliga kommuner som enligt Tillväxtverket definieras som mycket glesa landsbygdskommuner har tillfrågats att delta i studien. Fyra kommuner besvarade förfrågan, och genom ett målstyrt urval (Bryman, 2018) valdes två kommuner ut. Studien har även tagit hänsyn till hur fördelningen mellan utbildad och outbildad personal generellt är fördelad i glesbygdsskolor, detta för att ge en så rättvisande bild som möjligt över glesbygdens förutsättningar att bedriva systematiskt kvalitetsarbete. I ena kommunen intervjuades en rektor, två behöriga lärare i fritidshem, samt en ej behörig verksam i fritidshem. I andra kommunen intervjuades en rektor, samt tre ej behöriga verksamma i fritidshem. Sammantaget två rektorer, två behöriga lärare i fritidshem, och slutligen fyra obehöriga verksamma i fritidshem. Därmed utgjorde 33% av respondenterna behöriga lärare i fritidshem, vilket ligger relativt nära den nationella statistiken vi erhållit genom Skolverket (2026a). Bryman (2018) beskriver detta som ett målstyrt urval, som betyder att deltagare väljs ut strategiskt för att passa forskningsfrågorna. Vidare beskriver han att vanligen väljs deltagare ut som liknar den variationen som finns, vilket är gjort i denna studie. Däremot förtydligar Bryman (2018) att vid ett målstyrt urval så kan urvalet inte generaliseras.

Genomförande

Inledningsvis besökte författarna av studien samtliga mycket glesa landsbygdskommuners hemsida för att identifiera fritidshemmen och berörda rektorer, samt finna eventuella kontaktuppgifter. Därefter gick det ut en förfrågan via mejl om medverkan i denna studie. De kommuner som genom urvalet valdes ut, bifogades informationsbrevet och tider för intervjuer bokades. Totalt åtta intervjuer har genomförts i denna studie, fyra intervjuer per student.

Intervjuerna har genomförts via Microsoft Teams, tillhandahållen genom Umeå Universitet. Varje intervju tog cirka 45 minuter att genomföra. På samma plattform har insamlad data spelats in i form av ljudfiler, lagrats och transkriberats. Den som genomfört intervjun har på sidan om nedtecknat annan information som var relevant att fånga upp, såsom kroppsspråk och mimik som förstärker det informant vill berätta, men även som stöd om inspelningen inte skulle bli helt lyckad. Data har samlats in via universitetets tillhandahållna plattform för att säkerställa att obehöriga ej får tillgång till materialet, samt för att minimera riskerna att data ska gå förlorad, i enlighet med Eriksson-Zetterquist & Ahrne (2024).

Databearbetning och analysmetod

Insamlad data har sorterats och reducerats i flera steg, en metod som framhävts av Rennstam och Wästerfors (2023), i syfte att eliminera *kaosproblemet* som inledningsvis förekommer bland mängden osorterad och ostrukturerad data som uppstår efter transkribering (Rennstam och Wästerfors, 2023). Risken med denna metod av sortering och reducering är att empirin riskerar att förlora sin innebörd, men samtidigt föreligger ett *representationsproblem* genom att all insamlad data inte går att redovisa. Det är ett delikat arbete att sälla fram det material som kan bidra till att besvara intervju- och forskningsfrågorna, men när det genomförs korrekt uppnås en skärpa i materialet som underlättar analysen (Rennstam och Wästerfors, 2023).

Inledningsvis sorterades och reducerades materialet i syfte att identifiera svaren på intervjufrågorna (se Bilaga 2), och därefter för att besvara forskningsfrågorna, vilket benämns som meningskoncentrering (Kvale och Brinkman, 2014). Vidare har materialet tematiserats och analyserats utifrån Sheridans (2016) teoris fyra dimensioner av pedagogisk kvalitet.

Den sällning som genomförts har också bidragit till att likalydande yttranden som stärker varandra, har kunnat identifieras. Vidare har genomförd analys synliggjort uttalanden som stärker, eller motsäger tidigare forskning, något som Rennstam och Wästerfors (2023) framhäver som ett mål för många forskare.

I enlighet med Rennstam och Wästerfors (2023) ämnar denna studie att bidra med kunskap, utöver redan befintlig litteratur, något de menar att studentarbeten bör göra för att anses akademiskt.

I tabell 2 nedan ges en översiktlig bild över de informanter som medverkat i studien.

Tabell 2. Översikt över informanter

Benämning:	Behörighet/Erfarenhet
Isabel	Ej behörig lärare i fritidshem, < 5 års erfarenhet.
Ida	Ej behörig lärare i fritidshem, < 5 års erfarenhet.
Anna	Ej behörig lärare i fritidshem, < 5 års erfarenhet.
Jan	Ej behörig lärare i fritidshem, > 10 års erfarenhet.
Ylva	Behörig lärare i fritidshem, < 10 års erfarenhet.
Malin	Behörig lärare i fritidshem, < 10 års erfarenhet.
Johanna (rektor)	Behörig rektor, > 10 års erfarenhet.
Felicia (rektor)	Behörig rektor, < 10 års erfarenhet.

Observera att alla informanter har fiktiva namn, samt att tre av fyra ej behöriga lärare i fritidshem har annan pedagogisk utbildning eller erfarenhet.

Etiska överväganden

Med hänsyn till att antalet kommuner i Sverige som räknas till “Mycket glesa landsbygdskommuner” är få, var det av högsta vikt att värna informanternas identitet. Baserat på detta valde vi även därför att visa på samtliga kommuners siffror som finns i statistik som redan är offentligt tillgänglig via Skolverkets (2026a) statistikdatabas. Som tidigare nämnts kontaktades samtliga glesbygdskommuners fritidshem, för att försvåra möjligheten att spåra informanternas fritidshem till vilka som erhållit en förfrågan om att medverka i vår undersökning.

Enligt forskningsetiska principer har samtliga informanter inför denna studie tagit del av ett skriftligt informationsbrev gällande studiens syfte, samt lämnat medgivande till att bidra med kunskap till studien.

Inför inspelningen informerades informanterna om syftet med inspelningen, samt att de när som helst under pågående intervju hade möjlighet att avbryta sin medverkan, utan motkrav på att uppge anledning. Information om var materialet skulle lagras uppgavs också innan informanterna lämnade muntligt samtycke till inspelning. Samtliga informanter har informerats om att uppgifterna de bidragit med, hanteras konfidentiellt, samt att de som informanter avidentifieras genom att de tilldelats fiktiva namn (Vetenskapsrådet, 2024). Endast studiens författare och handledare har haft tillgång till materialet. Insamlad empiri har nyttjats i denna studie enbart, och kommer efter avslutad kurs att destrueras.

Metoddiskussion

Till den här studien valdes semistrukturerade intervjuer som intervjumetod, med färdiga men öppna frågor för att få informantens tankar och erfarenheter om ämnet. Denna metod erbjuder även en flexibilitet, vilket medför att den information som lämnas tillåts färgas av informantens erfarenheter, uppfattningar och åsikter kring ämnet som berörs (Denscombe, 2018). Nilholm (2016) skriver att med ett litet antal intervjuer så går det inte att dra slutsatser om hur vanligt något är, vilket medför att studiens resultat inte blir generaliserbart. Däremot beskriver Denscombe (2018) att strategin att identifiera teman i den data som samlas in styrker att det är en åsikt som delas av flera, vilket är gjort i denna studie. Kursens ramar har bidragit till att antalet intervjuer begränsats, även om fler intervjuer hade kunnat bidra till en vidare bild eller helt andra resultat. Att ha en för stor mängd data menar Kvale och Brinkmann (2014) kan bli överväldigande. Tidsramarna bidrog även till att intervjuerna delades upp mellan författarna till studien. Det fanns också en tanke hur bearbetning och analys av datan skulle ske innan intervjuerna genomfördes, vilket Kvale och Brinkmann (2014) menar bör finnas.

Arbetets tillförlitlighet har stärkts via triangulering, som innebär att svar kommer från flera informanter inom samma verksamhetsområde (Bryman, 2018). Vidare gällande pålitlighet (Bryman, 2018), så beskrivs i arbetet hur urval har skett, vilka intervjufrågor som ställts, och forskning som finns har referenshänvisningar. Flera respondenter gav liknande svar, vilket stärker tillförlitligheten i studien. Äktheten (Bryman, 2018) stärks genom att informanterna har en representativ fördelning mellan lärare i fritidshem, samt ej behöriga verksamma i fritidshem (Skolverket 2026a). Däremot är det ett begränsat urval av informanter. Tanken med studien är också att den ska bidra med kunskap, vilket Bryman (2018) belyser gällande äkthet, något som förstärks av Rennstam och Wästerfors (2023).

Rennstam & Wästerfors (2023) påtalar att den teori som analytikern utgår från också påverkar hur empirin tolkas. Vidare nämner de att det är viktigt att analytikern inte fastnar i sin egen tes, och därmed blir blind för uttalanden som kan säga emot den förutfattade tesen, detta skulle riskera att resultatet blir alltför smalspårigt. Även Kvale och Brinkmann (2014) menar att tematisering sker efter hur svaren från informanten uppfattas av författarna som skriver arbetet, för att sedan kunna använda teman till tolkning och analys. Författarna har medvetet förhållit sig öppna och kritiska för den forskning som redovisats, samt studiens insamlade empiri, i samförstånd med Rennstam och Wästerfors (2023) samt Kvale och Brinkmann (2014).

Arbetsfördelning

Båda författarna har bidragit till studiens samtliga delar, med undantaget för intervjufrågorna som utarbetades av JH och missivbrev av MS. Intervjuerna är jämnt fördelade på de båda författarna.

Resultat

Här presenteras resultatet från de intervjuer som genomförts. Resultatet är i första hand bearbetat utifrån forskningsfrågorna och har därefter analyserats med utgångspunkt i Sheridans (2016) teorier fyra dimensioner om pedagogisk kvalitet. Teorin har möjliggjort att kvalitetsbegreppet kan sammanfogas med systematiskt kvalitetsarbete, till en synliggörande helhet.

Fritidshemspersonal beskriver kvalitet i fritidshem

På frågan om vad kvalitet i fritidshemmets verksamhet innebär, uppkommer något blandade svar. Både lärare och rektorer har två olika fokusområden, det ena handlar om elevernas trivsel och meningsskapande på fritidshemmet. Det andra handlar om personalens förutsättningar att göra ett bra arbete, både för eleverna på fritidshemmet och i enlighet med styrdokumentet.

Elevers möjlighet till meningsfull fritid och trygghet

Citatet nedan visar att Ylvas första tanke när vi frågar om kvalitet berör eleverna på fritidshemmet, att de ska uppleva trygghet och meningsfullhet. Därefter tänker hon ur ett personalfokus, och menar att fritidshemmet också har mål som ska uppfyllas. Ylva menar att *“[k]valitet, det är ett fritidshem som kan erbjuda det barnen vill göra. Att barnen känner sig trygga. Och att vi uppnår målen som vi ska uppnå.”*

Isabel lyfter vikten av att ha en meningsfull verksamhet som är utvecklande och inspirerande, och att fånga upp det eleverna vill göra. Isabel menar att det kan lätt glömmas bort, och att det blir de vuxna som tänker och planerar.

Ida beskriver kvalitet som en blandning av utveckling och trygghet. Att eleverna vill vara på fritids och att det tas hänsyn till deras behov. Att de utvecklas individuellt, en utveckling som kan vara både kunskapsmässig, social eller fysisk. Ida påtalar att det är viktigt att eleverna känner sig trygga och avslappnade, och känner en tillhörighet. Ida menar att *“[d]et går inte att ha kul om du inte är trygg”*.

Även Anna är enig i att det är viktigt att barnen mår bra i verksamheten. Att de erbjuds aktiviteter anpassade utifrån deras behov, känner sig omtäckta och

att de trivs på fritidshemmet. Hon säger: “[...]de ska känna att de är välkomna, omtyckta, att de trivs.”

Kvalitet i verksamheten

Ida beskriver att kvalitet även handlar om en helhet, och att det går framåt. Hon menar att “[i]nte bara en sak, som att läroplanen följs eller att eleverna har jättekul, då är det hög kvalitet, utan en helhet av allt det, som går framåt.”

Ida nämner även en bra sammanhållning som viktig, med struktur, ramar och regler. Men samtidigt belyser hon en flexibilitet och ett öppet klimat, där eleverna får vara delaktiga i det som händer, och kan säga vad de tycker.

Även Jan lyfter en blandning av flera aspekter, att det finns roliga aktiviteter, både valbara men även uppstyrda, men också att fånga deras intressen just i stunden. Att fritidshemmet är mer än bara förvaring, det är undervisning och lärande utifrån elevernas intressen. Han nämner också vikten av att ha något att sträva efter, att det skapas en lugn miljö på fritids, men menar att det inte behöver vara helt tyst, utan att ljuden som finns är kopplat till elevernas aktiviteter och inte en massa springande runt.

Att få tid för uppdraget

Isabel lyfter vikten av att personalen mår bra och trivs, får tid att göra sitt jobb, som till exempel gemensam planeringstid. Vilket blir svårt om fritidshemmet blir lägst prioriterat, och personalen behöver täcka upp för andra. Att det finns variation, nytänk och kreativitet. Hon menar att kreativitet är viktigt och “[...]att man får möjlighet att vara det.”

Även Malin lyfter vikten av att få utföra sina arbetsuppgifter, istället för att jaga efter vikarier som kan hjälpa till att täppa till luckor på eftermiddagen. Hon framhåller även tid som en faktor i förhållande till planering, personal som är utbildad, samt möjlighet till kontinuerlig fortbildning.

Ida menar att utbildad personal är viktigt för kvaliteten, därför att det då finns högre kännedom om vad som eftersträvas, vilka mål det är som ska uppfyllas och vad som behöver utvecklas. Hon nämner vidare att det är viktigt att hela personalgruppen är involverad.

Rektorer beskriver kvaliteten i fritidshem

På denna fråga ger båda rektorer ett svar som initialt placerar fokus på personella aspekter. Under intervjuens gång så lyfter dock Felicia exempel som tydligt indikerar på en verksamhet som ska finnas till för eleverna, och att de åtgärder som vidtagits på fritidshemmet har syftat till att förbättra verksamheten för elevernas skull. Johanna lyfter ett perspektiv som blir viktigt för eleverna, nämligen att personalen ska kunna möta elever och förstå att de är olika.

Personalens kompetens

Johanna anser att de som arbetar på fritidshem måste vara medvetna om vad som står i styrdokumentet, men också att de har förmågan att omsätta policytexterna till handling. *“[a]tt de som jobbar där är förankrade i styrdokumentet, och kan omsätta det”*, där Johanna verkligen betonar förmågan att omsätta teori till praktik. Felicia förstärker Johannas uttalande genom att även hon belyser vikten av att lärare behöver vara insatt i styrdokumentet, och menar att utbildad personal ökar förutsättningarna för leva upp till kraven i styrdokumentet. Felicia poängterar dock att utbildning behöver nödvändigtvis inte bidra till en individs förmåga till samverkan och flexibilitet. Däremot menar Felicia att utbildningen till lärare i fritidshem kan bidra med ökad kunskap, och därigenom förmåga att reflektera och analysera på ett djupare plan.

Johanna diskuterar att vissa saker kan läras genom böcker, men andra delar av kompetens består av personliga egenskaper. *“[...] att kunna möta elever och det kan man inte lära sig i en bok eller lite grann kan man lära sig, men man måste jobba med sig själv.”*, *“[o]ch förstå att dom [eleverna] är olika”*.

Johanna poängterar att de som arbetar inom fritidshemsverksamhet måste vara beredda att arbeta med sig själva också, för att utvecklas som lärare och ledare. Hon menar att det är viktigt att vara en tydlig ledare samt att kunna bemöta eleverna och förstå att de är olika.

Med eleven i fokus

Felicia lyfter under intervjuens gång, olika delar som vittnar om att även rektor bär ett barnperspektiv på kvaliteten i sitt fritidshem, som ett exempel lyfter hon vikten av att identifiera och ta hänsyn till elevernas intressen när verksamheten planeras av personalen, och menar vidare att det är ett område som kunde fångas upp ännu mera bland personal på fritidshem.

“Vad är det för intresseområde? För det spelar ingen roll om vi väljer att vi ska jobba med att måla himlen och havet, om, om de är intresserade av Monster Trucks. Det är helt meningslöst. Det ger ju ingenting...” (Felicia)

Rektor Felicia kopplar samman detta med planeringstid, och lyfter hur viktig den är för att personalen ska kunna fånga elevernas intressen;

“Vad är det som är intressant just nu, och hur liksom jobbar vi vidare med det? Det, det är planeringstid, det är, det är A och O. Hur ska du kunna bedriva en undervisning om du inte har planerat den?” (Felicia)

Felicia menar att planeringstiden är något de fått kämpa för, den har tidigare inte varit en självklar del av fritidshemspersonalens arbetsdag.

Möjligheter och utmaningar i det systematiska kvalitetsarbetet

Systematiskt kvalitetsarbete med de förutsättningar som glesbygden erbjuder är inget som avskräcker personal, lärare och rektorer på fritidshemmen som medverkat i studien. Snarare pekas på fördelarna med systematiskt kvalitetsarbete, och det framkommer att glesbygden utgör inget större hinder - snarare öppnar det upp för andra möjligheter.

Möjligheter enligt verksamma och lärare i fritidshem

Isabel menar att systematiskt kvalitetsarbete bidrar till att synliggöra mycket. Vad som har gjorts, vad som behöver göras, och hur det blev. Hon menar att det är lätt att bara jobba på och kanske inte reflektera så mycket. Vidare beskriver Isabel att systematiskt kvalitetsarbete kan bidra till något positivt för verksamheten. Det visar på utvecklingsområden och vad som har gjorts bra.

Ida framhåller det som positivt att få sitta ner och summera vad som har gjorts, vilket synliggör att det faktiskt har gjorts mycket som är bra, och att det är kopplat till elevernas intressen, och till läroplanen. Hon lyfter också fördelen i att få en förståelse för de olika utmaningar som finns, det skapar en gemensam inblick.

Anna uttrycker att hon inte upplevt sig som särskilt påläst, men att det planeringsunderlag som de behöriga lärarna i fritidshem tagit fram på fritidshemmet hon arbetar på, har hjälpt henne mycket i att förstå läroplanen och hur den kan/bör användas vid pedagogisk planering. Hon menar att *“[n]u är inte jag så påläst, just i,[...]alltså jag har försökt läsa läroplan, alltså ha lite koll ändå, men jag tänker att det är lätt för vem som helst egentligen att fylla i.”*

Ylva ser mest fördelar i att vara verksam på ett fritidshem i glesbygd, och menar att bristen på utbildade lärare i fritidshem gäller ju inte enbart i glesbygd, utan i hela Sverige, men menar att i städer tenderar barngrupperna att vara ännu större.

“Ja, det blir ju svårare att hålla en bra kvalitet alltså, ju större barngrupper det är, för att det är ju oftast inte jättetätt med

personal. Och då blir det ju svårare att ha en bra kvalitet, ju större barngrupper det är. Så att jag skulle nog säga att det kanske är mer utmaning då, för de större.” (Ylva)

Ylva belyser också att möjligheterna att fånga upp elevernas önskemål ökar när barngruppen inte är för stor. Vidare berättar hon att elevernas intressen fångas upp på olika sätt, både muntligt och i skrift på det fritidshem hon arbetar.

Jan har tidigare upplevt systematiskt kvalitetsarbete som ett måste, något som behöver göras för att det ska göras. Han anser nu att det är något positivt, om det hålls som ett kontinuerligt och levande dokument som fylls på och utvärderas. Det skapar möjligheter att reflektera över det som har blivit gjort, ta med sig det till nästa år, både det som varit bra och det som behöver utvecklas. Han nämner att tätare datum för utvärdering hade varit bra, för att säkerställa att det blir av. Han menar att det är viktigt att också se det som har blivit bra, att se vad eleverna uppskattat och bygga planeringen vidare på det. Jan beskriver att de på fritidshemmet arbetar med årshjul vilket blir ett stöd i både dokumentation och planering. Aktiviteter kan vara återkommande, det som tidigare gjorts kan vara likt, men med ändrat innehåll. Han belyser gemensam planeringstid som viktigt på fritidshemmet, och att det också blir en del i kvalitetsarbetet. Han belyser att kvalitetsarbete kan finnas i allt som görs.

Utmaningar enligt verksamma och lärare i fritidshem

Isabel lyfter utmaningen i att det tar tid för ett nytt arbetslag att jobba ihop sig. Hon menar att en utmaning som finns med kvalitetsarbete är också att se till att det blir av, och att inte få en klump i slutet av terminen.

Ida instämmer i att det är en utmaning med att det blir en klump i slutet av terminen. Hon menar att det systematiska kvalitetsarbetet inte sker systematiskt på hennes fritidshem, utan att utvärdering sker under fritidshemmets sista stängningsdag på läsåret. Hon efterfrågar mer återkoppling från huvudmannen. Ida berättar att hon genom utbildning fått ökad kunskap, samt att hon därigenom fått insikt om att inte alla har samma förståelse för uppdraget. Hon diskuterar att det då blir svårt att veta vad som är kvalitet, vad läroplanen är och innebär, var fokus ska ligga och hur arbetet kan utformas. Vidare belyser Ida att det är lätt att fastna i att det ska vara ett pyssel om dagen, och vill eleverna inte delta i det så får de istället vistas utomhus. Ida menar att “[...]det blir svårt att analysera verksamheten och man missar kvaliteten och kommer inte vidare”, och belyser att utbildning kan avhjälpa detta.

Ida uttrycker att det kan förekomma tankar om att fritidshemmet bara är en plats

för tillsyn, där föräldrar lämnar och hämtar sina barn, men framhåller att det faktiskt finns en läroplan som ska följas.

Malin belyser att det är svårt att upprätthålla rutiner när personal är sjuka eller av annan anledning frånvarande, samt att det vilar ett tungt ansvar på de som är utbildade lärare i fritidshem, att få det systematiska kvalitetsarbetet att fungera. Ylva delar den bilden och menar att också hon upplevt känslan av att det vilar ett större ansvar på henne, än på den personal som inte är utbildad lärare i fritidshem.

Jan beskriver tid som en utmaning. Han menar att det behöver finnas tid för att hinna göra det, så att det inte går ut över annat i verksamheten, som praktiska saker eller att få tid att planera verksamheten.

Det framkommer i studien att flera informanter ställer sig frågande till hur insatta rektorer och huvudmännen är, i fritidshemmets systematiska kvalitetsarbete och kravet på ledning av densamma. Personal poängterar att rektors ledarskap och visat intresse är av stor vikt för de som arbetar på fritidshemmen och ska bedriva ett systematiskt kvalitetsarbete. De menar vidare att det är av yttersta vikt att ha en engagerad rektor när tillgången på behöriga lärare inom verksamheten är låg. Det förekommer även beskrivningar kring att rektors ledarskap finns, och att det skapar bättre förutsättningar och möjligheter för att det systematiska kvalitetsarbetet ska fungera tillfredsställande.

Utmaningar i att leda ett systematiskt kvalitetsarbete enligt rektorerna

Johanna menar att det finns utmaningar i att få kvalitetsarbete som en naturlig och prioriterad del i verksamheten, och att få med sig personalen.

Förändringar i personalgruppen har påverkat stabiliteten, hon menar att *“[d]et är väldigt olika förutsättningar. I erfarenhet och komp...alltså kompetens utifrån både teori och erfarenhet”*, vilket bidragit att fritidshemmet har fått starta om från början.

Däremot så menar Johanna att det är viktigt att tänka att det går, och inte fastna i utmaningarna *“[...]men då får man ju välja att tänka att, jo men det går”*.

Johannas positiva inställning har bidragit till en lösning om att förlägga det systematiska kvalitetsarbetet på kvällstid. Några veckor arbetar personalen kortare dagar, för att under en kväll en annan vecka arbeta en stund längre och då fokuserar personalgruppen på det systematiska kvalitetsarbetet.

Rektor Felicia beskriver utmaningarna som främst sina egna, och berättar att hon ibland kan fundera över; *“[g]ör jag rätt, eller gör jag inte rätt? Driver jag det åt rätt håll eller, det driver inte åt rätt håll?”*. Felicia uttrycker vidare; *“Så det är*

nog inte personalen på fritidshemmet som begränsar det, eller sätter liksom utmaningar. Det gör jag nog själv". Samtidigt lyfter Felicia sin upplevelse av att det förekommer en god kommunikation med de anställda, och belyser sin känsla av öppna dialoger där hon kan få gehör för sina tankar och idéer, även de gånger hon funderar på om det är, som hon själv uttrycker det, en tokig tanke.

Rektor Johanna nämner även utmaningar som förekommer i glesbygd, till exempel möjligheten att placera elever i andra grupper, eftersom det oftast finns bara en skola med ett fåtal elever. Hon nämner vidare att fjärrundervisning är resurskrävande [exempelvis vid undervisning i språk].

Johanna problematiserar även att det kan förekomma diskussioner i lokala matbutiken i stället för att rektorn på skolan kontaktas, vilket medför att händelser och situationer blir svåra att adressera. Hon belyser även att ett dåligt rykte gällande skolan kan sitta kvar i många år, eftersom vårdnadshavare själva kan ha gått på skolan, men poängterar att skolan var annorlunda då, mot nu. Samtidigt lyfter hon möjligheten för vårdnadshavare att kontakta rektor direkt, vilket är en fördel och kanske enklare i glesbygd än vid skolor i städer.

Möjligheter genom att leda systematiskt kvalitetsarbete enligt rektorer

Johanna beskriver systematiskt kvalitetsarbete som ett möjlighetsarbete, och tycker att det är både nödvändigt och roligt. Det är något som behöver arbetas med hela tiden, och tänker även på att det är möjligt att få med små saker som kan förbättra verksamheten. *"[e]tt möjlighetsarbete med kvalitetsarbetet om man liksom lyckas få till det"*. Hon lyfter att det är rektor som ska se till att det sker, men att det kan vara en annan kompetent medarbetare som leder arbetet. Vidare menar hon att det ger möjligheter till en gemensam bas, och att hålla sig till det överenskomna. Tiden som avsätts för kvalitetsarbetet bidrar också till att rusta personalen med kunskap och större insikt.

Rektor Johanna förstärker det Ylva tidigare nämnt, och menar att skolan som hon arbetar på har ändå gott om personal jämfört med vad hon till exempel noterat på ett fritidshem i en stad.

Rektor Felicia pratar om möjligheterna som finns för fritidshemmet i framtiden, och avslöjar samtidigt sina visioner och sitt hopp om att fritidshemmet en dag åter ska få stå för sig självt igen - i egna lokaler, utanför skolan. Hennes övertygelse är att det skulle gynna fritidshemmets elever att få byta miljö, och att det i relation till läroplanens skrivelse om vila och återhämtning hade varit till stor fördel med egna lokaler på annan plats.

"Det blir en helt annan, ett helt annat lugn, och jag tänker att för våra elever så är det återhämtningen som blir lidande av att det är samma, man är på samma plats. Det är full force hela

dagarna.” (Felicia)

Felicia problematiserar relationen till skolan, och menar att hon kan se fördelarna med att fritidshemmet är placerat i skolans lokaler, men ifrågasätter vilka som gynnas av det? Eleverna, eller lärarna? Felicia lyfter även möjligheten till att nyttja fritidshemmets personal inom de skolämnen som de genom sin utbildning fått som kompletterande ämnen att undervisa inom, men uttrycker samtidigt en oro kring ett sådant upplägg;

“Har vi fritidslärare som är utbildade inom idrott? Ja men de kanske ska ha idrott i någon klass? Jag vet inte, är det på gott och ont? Blir fritidshemmet uppslukat av skolan, om man gör, alltså man...Tagen uppgift blir en given uppgift?” (Felicia)

Felicia konstaterar också:

“Vi har för hög utbildning för att vara transportörer. Ska vi ha en samverkan med grundskolan, då vill jag att det ska vara som resurs i klass. Att gå in och stötta upp en mattektion, en svenskalektion, och vara behjälplig.” (Felicia)

Samtidigt problematiserar hon att det kräver förutsättningar som är svåra att uppnå, såsom gemensam planeringstid, så att bådas kompetenser nyttjas fullt ut och så att fritidspedagogiken också kan komma till nytta för eleverna även på skoltid. Rektor uttrycker även här en oro för att fritidshemmets uppdrag skulle påverkas negativt. “[v]i får fortfarande inte tiden att undervisa i fritidshem. Ja, eller kommer fokus då att flyttas, mot skolans perspektiv? Då tappar vi fortfarande fritidshemmets uppdrag. Och det tycker inte jag är okej”. Hon förtydligar att skolans verksamhet haft företräde, eftersom den är obligatorisk. Dock menar hon också att fritidshemmet inte ska låta sig skolifieras, utan måste behålla sin egen karaktär genom fritidspedagogiken.

Analys och diskussion

I syfte att bidra med kunskap om hur systematiskt kvalitetsarbete bedrivs på två fritidshem belägna i mycket glesa landsbygdskommuner, diskuteras och analyseras här resultaten i relation till tidigare forskning. Med utgångspunkt i Sheridans (2016) teori om pedagogisk kvalitet analyseras resultaten utifrån de

dimensioner som lyfts fram som samverkande för att en verksamhet ska uppnå pedagogisk kvalitet. Under de olika rubrikerna som kopplas till Sheridans (2016) teori diskuteras denna studies resultat i relation till tidigare forskning.

Samhällsdimensionen

Det framkommer i resultatet att rektorer, lärare i fritidshem, samt verksamma på fritidshemmen uppmärksammar förmågan att omsätta målen i läroplanen Lgr22 (2025), skollagen (SFS 2010:800) och övriga policydokument från teori till praktik, som någonting väsentligt för den pedagogiska kvaliteten. Förmågan att omsätta teori till praktik kan därför tolkas som eftersträvansvärt i syfte att uppnå en utbildning som ska vara likvärdig i hela landet, samt för att säkerställa att alla delar av nationella målen uppfylls, såsom Lgr22 (2025) förespråkar. Det föreligger krav på dokumentation för att synliggöra att det förekommer likvärdighet mellan skolor i landet (Kane, 2023). Enligt Statens offentliga utredningar (2020:34) tycks det förekomma ett samband mellan utbildade lärare i fritidshem och kvalitet i fritidshemmets verksamhet (SOU 2020:34), därför framstår också Skolverkets (2026a) statistik för mycket glesa landsbygdskommuner (se Tabell 1) som oroande med en knappt tredjedel utbildade lärare i fritidshem.

Utöver förmågan att omsätta teori till praktik, lyfter en rektor personalens analytiska förmåga, och menar att den genom utbildning tenderar att fördjupas genom att individens referensramar vidgas när lärarstudenten får ta del av olika perspektiv och forskningsmaterial. Kunskapen kan vidareförmedlas till övrig personal i fritidshem genom att lärare i fritidshem delar med sig av forskning de läst och utvecklar arbetsmaterial som kan stödja den som saknar utbildning. Detta lyfts i en av intervjuerna, där en personal utan lärarutbildning menar att stödet från lärare i fritidshem är värdefullt. Ett sådant utbyte kan också bidra till att verksamma i fritidshem får möjlighet att bekanta sig med, och adaptera vissa delar av det yrkesspråk som Pihlgren (2018) framhåller som viktigt för förståelsen när lärare har kollegiala diskussioner. Noteras bör att detta passar även in under lärardimensionen, då det är en företeelse som inte bara gynnar fritidshemmen som helhet, utan även lärare och personal enskilt.

Integreringen där fritidshemmen flyttade in i skolans lokaler i början på 90-talet för att göra ekonomiska och pedagogiska vinster, landade inte som avsett. Fritidshemmet har hamnat i skymundan enligt Skolverket (2011), samt att detta fortfarande betraktas som en försvårande omständighet enligt Skolverket (2025). Frågan om fritidshemmets uppdrag i förhållande till skolan lyfts och problematiseras av en rektor i vår studie, som menar att fritidshemmets personal har för hög utbildning för de uppdrag som utförs mot skolan idag, och menar att kompetensen kunde nyttjas bättre i relation till skolan. Rektorn menar dock att risken är stor att fritidshemmets uppdrag faller även då, eftersom skolan är

obligatorisk och därmed prioriteras högre. Hansen Orwehag (2018) belyser att fritidshemmets kompletterande uppdrag mot skolan måste förtydligas och diskuteras för att klargöra vad det ska betyda inom verksamheterna.

I samhällsdimensionen beskriver Lager (2024) att det från samhällets sida brustit i insatser för att höja utbildningsnivån. En låg utbildningsnivå gör att kunskapen om uppdraget brister, vilket också framkommer i resultatet, att utbildning gett en högre kunskap och medvetenhet. I resultatet beskriver även de utbildade lärarna i fritidshem att de upplever att de bär ett högre ansvar att få det systematiska kvalitetsarbetet att fungera. På samhällsnivå befinner sig även styrdokumentet, och skollagen där systematiskt kvalitetsarbete finns i skollagens fjärde kapitel (SFS 2010:800), som beskriver att arbetet ska vara inriktat på de nationella målen. Sammantaget visar resultatet att utbildning är en viktig del för att det systematiska kvalitetsarbetet ska fungera. Resultatet visar också på att en engagerad ledning och stöd från utbildad personal kan öka möjligheterna att arbetet blir av.

Lärardimensionen

I resultatet lyfts utbildning som en viktig del för kvaliteten. Men även en förmåga att vara ledare och kunna möta elever, och en vilja att arbeta med sig själv för att utveckla sitt ledarskap. Att inneha en lärarutbildning diskuteras även i Sheridans (2016) samhällsdimension, vilket kan tolkas som att den akademiska utbildningen bidrar både till samhället genom utbildningens kvalitet som helhet, och fritidshemmets kvalitet, men också till individens enskilda kunskaper och erfarenheter. Eftersom båda dimensioner bidrar till helhetsbilden av pedagogisk kvalitet, så tycks utbildningen till lärare i fritidshem utgöra en väsentlig del av den totala pedagogiska kvaliteten. Även Lager (2024) menar att när det finns utbildad personal, så ökar det möjligheterna att skapa förutsättningar för lärande och utveckling, vilket informanterna förstärker, att utbildning leder till ökad förståelse.

Det empiriska materialet pekar på flera förmågor som lärare eller verksam i fritidshem bör besitta, däribland flexibilitet, lyhördhet, omsorgsförmåga samt att bedriva en situationsstyrd undervisning som följer elevernas växlande intressen och anpassa verksamheten efter individerna i gruppen.

Rektor belyser även vikten av att lärare i fritidshem vågar stå upp för sitt uppdrag i relation till skolan. Skolan har länge varit den dominerande aktören, och fritidshemmet har behandlats styvmoderligt enligt Skolverket (2011). Noteras bör att detta sas 2011, det är femton år sedan, och baserat på vad som framkommit i studien har inte mycket förändrats. Resultaten i studien överensstämmer med det Hansen Orwehag (2018) belyser om att fritidshemmets kompletterande uppdrag behöver tydliggöras. Frågan om hur fritidshemmets roll i samverkan med skolan

ska te sig kvarstår som obesvarad.

Tid att planera, reflektera, och föra kollegiala diskussioner framträder i empirin som centralt för kvaliteten på fritidshemmet. Fröman (2018) belyser vikten av att verksamma inom fritidshemmet får tiden att föra kollegiala diskussioner. Det bidrar till en samsyn och utveckling inom arbetslaget på så sätt att arbetstagarnas olika styrkor blir synliga och användbara i verksamheten. Även intervjuade rektorer lyfter detta som viktiga faktorer, både för verksamheten och för personalen enskilt. Däremot möter skolor i mycket glesa landsbygdskommuner på hinder i form av att strukturella förutsättningar är begränsade. De ekonomiska resurserna kan vara bristfälliga, vilket gör att skolans ledare får vara kreativa i hur resurserna i form av personal fördelas över dagen, något som inte alltid bidrar till effektiva lösningar enligt Skolverkets (2025) rapport.

Barndimensionen

I resultatet framhålls elevernas intressen som viktiga, och det är centralt att fånga upp vad eleverna vill göra. Det beskrivs i resultatet att utvärdering synliggör att fritidshemmets verksamhet följer elevernas intressen. Det beskrivs som viktigt att verksamheten upplevs som meningsfull, att eleverna trivs, känner tillhörighet och trygghet. Även Kane (2023) beskriver att tillgodose elevernas intressen och behov som en kvalitetsaspekt i det systematiska kvalitetsarbetet. Lager (2020) framhåller en barncentrerad modell för utvärdering, som innebär att en lärare efter avslutad aktivitet ska snappa upp vad eleverna tyckt och upplevt kring en aktivitet, dokumentera det i efterhand, samt synliggöra dessa röster i den skriftliga utvärderingen av aktiviteten, för att kunna bidra till fortsatt utveckling av enskilda aktiviteter - men också av verksamheten som helhet.

Det är för fritidshemmets kvalitetsarbete också viktigt att reflektera över på vilka sätt elevernas deltagande vid planeringsarbetet av verksamheten kan utökas, samt hur elevernas medverkan vid uppföljning och utvärdering kan utformas, enligt Håkansson (2025b). Isabel problematiserar att de lätt blir så att personalen planerar, och lyfter en vilja att få med elevernas intressen. Kanske fungerar Lagers (2020) modell för barncentrerad utvärdering även för planering, där samma princip kan nyttjas. Det vill säga att en lyhörd lärare tar med sig muntliga önskemål från eleverna till arbetslaget, där de sedan lyfts in i planeringen, på det sätt som Ylva berättade i sin intervju. På hennes arbetsplats samlades elevernas önskemål in kontinuerligt muntligen, i skrift genom en elevenkät och genom en önskelåda på fritidshemmet.

Verksamhetsdimensionen

Studien har presenterat de brister som förekommer gällande tillgång till utbildade lärare i fritidshem, i mycket glesa landsbygdskommuner genom Skolverket

(2026a). Andishmand (2017) menar att elevernas sociala relationer påverkas negativt när allt för stora barngrupper, bristande ledning och samverkan, samt brist på utbildad personal är de förutsättningar som fritidshemmets verksamhet erbjuder. Tillgången på utbildad personal påverkar elevernas möjlighet till god pedagogisk omsorg samt hög pedagogisk kvalitet (Andishmand, 2017). Även Sheridan (2016) problematiserar att barngruppens storlek påverkar barnets möjligheter till relationsskapande och lärande.

När det kommer till det systematiska kvalitetsarbetet så går det att koppla delar av resultatet till verksamhetsdimensionen. Kvalitetsarbetet ses som positivt för verksamheten, det synliggör den och påvisar utvecklingsområden. Kane (2023) beskriver det systematiska kvalitetsarbetet som en möjlighet att arbeta med uppdragets olika delar.

Resultatet beskriver också utmaningar gällande personalomsättning vilket medför att det tar tid att arbeta ihop arbetslaget. Dessutom belyser Lager (2024), se även Ackesjö m.fl. (2025) att fritidshemmets mjukare värden kan vara svåra att bedöma och omsätta till mätbara siffror, vilket kan utgöra ett hinder vid personalens utvärdering av verksamheten, då adekvata underlag för utvärdering saknas. Vidare kan detta ur en tidsaspekt förstås som att dessa mjukare värden kräver tid av personalen att diskutera, hur utveckling och dokumentation av dessa socialpedagogiska värden ska ske.

I empirin framgår rektors ledarskap som viktigt för att kvalitetsarbetet ska bli gjort. Jan beskriver till exempel en tidigare arbetsplats där de bara var obehöriga som arbetade, och att rektors ledarskap i kvalitetsarbetet då blev extra viktigt. Jan reflekterar över att om det finns behörig personal så kan de ha mer ansvar, men att det också alltid är viktigt att rektor visar sitt intresse för verksamheten. Arbetslagets utformning, personalens kompetens på fritidshemmet samt rektors erfarenhet och kunskaper om fritidshemmet kan påverka hur rektors ledarskap ser ut. Skolverket (2023) belyser rektorns kunskap och inblick i den pedagogiska verksamheten på fritidshemmet, samt goda kunskaper om fritidshemmets uppdrag.

Utifrån Sheridans (2016) olika dimensioner av pedagogisk kvalitet, bör det gå att påstå att kvalitetsbegreppet i fritidshemskontext bör behålla en viss flexibilitet och inte bli statisk, då det finns fyra dimensioner som anses inverka på den totala kvaliteten. Det går att tolka som att det bör förekomma en samsyn mellan ledning, lärare i fritidshem samt personal om vad kvalitet betyder på respektive dimension och verksamhet. Även om Sheridans (2016) teori bidrar till att synliggöra kvalitet, bör kollegiala diskussioner ändå föras i syfte att öka medvetenheten gällande arbetslagets olika ståndpunkter och synvinklar på kvalitet på det aktuella

fritidshemmet. Detta resonemang stärks även av Kane (2023) som menar att kollegiala samtal kan bidra till att normer som råder lyfts fram och synliggörs inom arbetslagen när de diskuterar och reflekterar tillsammans. Hon menar även att detta brukar motivera till utveckling av verksamheten (Kane, 2023).

Slutsatser

I studien framkommer att kvalitetsbegreppet lämnar ett visst tolkningsutrymme, däremot visade sig spridningen inte särskilt omfattande. Aspekter som uppmärksammades som viktigast för kvalitet handlade om att personal var utbildade lärare i fritidshem, att lärare och verksamma får tid till uppdraget, samt om elevernas inflytande, trivsel, välmående och känsla av meningsfullhet i fritidshemmets verksamhet. I det empiriska material som presenterats framstår inte kvalitetsbegreppet lika problematiskt som Manni m.fl., (2025) och Hjalmarsson (2019) framhäver, genom att beskrivningarna av kvalitet har en begränsad spridning i denna studie. Med vetskap om att denna studie och dess begränsningar i förhållande till dess omfattning, men även i relation till författarnas egen erfarenhet och kunskap i ämnet och utförandet, väljer studiens författare dock att förhålla sig ödmjuka inför resultatet. Måluppfyllelse inom fritidshemmets verksamhet beskrivs av Håkansson (2025a) som kvalitet. I denna studie får han medhåll av rektorer, lärare och verksamma inom fritidshemmets verksamhet. Systematiskt kvalitetsarbete kan tolkas som vägen till måluppfyllelse. Genom planering, uppföljning, kollegial reflektion och diskussion, samt utvärdering, kan fritidshemmet nå målen och därmed bör även kvalitet i fritidshem uppnås.

Resultatet visar att det bedrivs systematiskt kvalitetsarbete, att det uppfattas som viktigt och som en möjlighet att förbättra och synliggöra verksamheten. Utbildningen till lärare i fritidshem lyfts fram som viktigt för att få en förståelse för uppdraget, samt möjliggöra efterlevnaden av skollag, styrdokument och andra policytexter. Resultatet visar att utbildad personal utgör ett stort stöd och trygghet för personal utan utbildning, på så sätt att de kan tydliggöra fritidshemmets uppdrag. Däremot upplever lärare i fritidshem att det vilar ett större ansvar för verksamheten och måluppfyllelsen på dem, särskilt när de utbildade utgör en minoritet på arbetsplatsen. Ytterligare utmaningar som beskrivs är personalomsättning, att finna gemensam tid, och att få kvalitetsarbetet att bli en naturlig och löpande del i arbetet. Möjligheten att få arbeta ostört med sitt uppdrag, kan leda till utveckling av verksamheten.

Tidigare forskning har också pekat på svårigheterna gällande kvalitetsbegreppet i relation till det systematiska kvalitetsarbetet, eftersom det i en fritidshemskontext är svårt att avgöra ur vems perspektiv det ska anses vara kvalitet (Andersson, 2024). Betraktas begreppet kvalitet ur Sheridans (2016) perspektiv på pedagogisk

kvalitet, så vidrörs flera dimensioner där kvalitetsbegreppet aktualiseras, och utifrån dessa tillsammans bör det gå att få en uppfattning gällande verksamhetens kvalitet, åtminstone generellt. Lager (2024) menar att om det brister inom flera av dimensionerna så bör en slutsats kunna dras kring att den totala kvaliteten inte är särskilt god.

Fritidshemmets kompletterande uppdrag gentemot skolan måste tydliggöras, och om samverkan ska ske, behöver det upprättas tydliga ramar för detta, är något som en rektor i studien belyser. Förutsättningar för detta behöver etableras, då det i dagsläget är svårt när lärare i fritidshem planerar medan skoldagen är igång, och skolans lärare planerar när fritidshemmet har sina aktiviteter (Håkansson, 2025). Den gemensamma tiden tycks vara svår att finna. Skolverket (2023) påtalar att rektor bör se till att sådan tid för samverkan och samarbete med skolan upprättas. Detta är av stor vikt eftersom det bidrar till att fritidshemmets och skolans personal får en helhetssyn på elevens dag.

Avsikten med denna studie är att bidra med kunskap om utmaningar och möjligheter att bedriva systematiskt kvalitetsarbete i fritidshem belägna i mycket glesa landsbygdskommuner, samt vilka uppfattningar som finns gällande begreppet kvalitet. Sammantaget visar resultatet att utbildade lärare i fritidshem är en viktig faktor, tillgången på tid för kollegiala samtal, gemensam reflektion och tid för uppdraget, rektors engagemang och ledarskap har framhållits som viktigt. Utöver detta har elevernas trygghet, trivsel och meningsfulla fritid lyfts fram som centralt för kvalitet i fritidshem. Litteraturgenomgången har visat på en långsam utveckling för fritidshemmen, eftersom de inte prioriteras i relation till den obligatoriska skolan, men författarna hyser en förhoppning att det snart ska vara fritidshemmens tur att få möjlighet till utveckling och framgång. Det är på tiden.

Framtida forskning

Baserat på resultaten av denna studie framträder en rad relevanta spår för framtida forskning. Den här studien är begränsad i storlek, och det hade varit intressant att få utforska området i större omfattning. Dels för att få ännu mera kunskap om hur det systematiska kvalitetsarbetet fungerar på flera fritidshem i glesbygd, men även på större orter. Både att få mer kunskap om vad som gör att det fungerar bra och kring vilka möjligheter och utmaningar det finns, samt hur det kan lyftas för att få fram det bästa ur det systematiska kvalitetsarbetet och göra att det till en naturlig del i verksamheten, vilket var något som lyftes fram som en utmaning i resultatet av denna studie.

Författarna till denna studie föreslår forskning på vilka frågor som skulle kunna ingå i ett nationellt kvalitetsmaterial, baserat på fritidshemmets "mjuka" värden. Skolverket har tagit fram ett nytt arbetsmaterial som ersatt de allmänna råden,

hur når vi en nationell enighet via det nya materialet? Vidare är det av intresse att följa vilken inverkan det framtagna materialet från Skolverket kommer att ha på både det systematiska kvalitetsarbetet ute i verksamheterna, men också på de svenska fritidshemmens kvalitet som helhet.

Baserat på skolverkets rapport om utmaningarna för skolor belägna i glesbygd hade det även varit av intresse att mera ingående forska i vilket typ av stöd dessa skolor behöver för att nå de nationella målen. Någon typ av subventioner? Vilka i så fall?

Referenslista

Ackesjö, H., & Dahl, M. (2022). Pedagogisk takt i fritidspedagogisk undervisning: En välregisserad dans mellan lärare och elever. *Nordisk tidsskrift för pedagogikk & kritikk*, 8(1), 63–77. <https://doi.org/10.23865/ntpk.v8.3331>

Ackesjö, H., Wernholm, M., & Gardesten, J. (2025). Design av fritidspedagogisk undervisning med fokus på mjuka förmågor – att balansera fritt och styrt. *Forskning Om Undervisning Och lärande*, 13(3), 51–70. <https://doi.org/10.61998/forskul.v13i3.47587>

Andersen øyen, S. & Solheim, B. (2016). *Akademiskt skrivande - en skrivhandledning*. Gleerups.

Andersson, B. (2024). Fritidshemmets utveckling ur ett styrningsperspektiv. I B. Haglund, J. Gustafsson Nyckel, K. Lager (Red.) *Fritidshemmets pedagogik i ny tid* (2:a uppl., s. 39 - 62). Gleerups.

Andishmand, C. (2017). *Fritidshem eller servicehem? - En etnografisk studie av fritidshem i tre socioekonomiskt skilda områden*. Göteborgs Universitet.

Bryman, A. (2018). *Samhällsvetenskapliga metoder*. (Tredje upplagan). Liber.

Denscombe, M. (2018). *Forskningshandboken: För småskaliga forskningsprojekt inom samhällsvetenskaperna*. (Fjärde upplagan). Studentlitteratur.

Eriksson-Zetterquist, U. & Ahrne, G. (2023). Intervjuer. I: Ahrne, G. & Svensson, P. *Handbok i kvalitativa metoder*. Uppl. 3. (S. 56-78). Liber.

Fröman, H. (2018). Arbetslaget - samverkan eller teamutveckling. I: Pihlgren, A. (Red.). *Fritidshemmet och skolan - det gemensamma uppdraget*. Studentlitteratur.

Haglund, B. (2024). Från fritidspedagog till lärare i fritidshem. I B. Haglund, J. Gustafsson Nyckel, K. Lager (Red.) *Fritidshemmets pedagogik i ny tid* (2:a uppl., s. 17 - 38). Gleerups.

Hansen Orwehag, M. (2018). Fritidshemspedagogiken och skolan. I: *Fritidshemmet och skolan - det gemensamma uppdraget*. (S. 41-67). Studentlitteratur.

Hjalmarsson, M. (2019). Leisure-time teachers' reflections on systematic quality work: approaches and challenges. *Early Child Development and Care*, 189(13), 2197-2205, DOI: [10.1080/03004430.2018.1445731](https://doi.org/10.1080/03004430.2018.1445731)

Holmberg, L. (2017) Confessing the will to improve: systematic quality management in leisure-time centers. *Education Inquiry*, 8(1), 33-49, DOI: [10.1080/20004508.2016.1275179](https://doi.org/10.1080/20004508.2016.1275179)

Håkansson, J. (2025a). *Kvalitet, resultat och måloppfyllelse inom systematiskt kvalitetsarbete*. Högskolan Dalarna. Skolverket. [Systematiskt kvalitetsarbete](#)

Håkansson, J. (2025b). *Systematiskt kvalitetsarbete i förskola, skola och fritidshem: Strategier och metoder*. 4 Uppl. Studentlitteratur.

Kane, E. (2023). Teknisk, praktisk och frigörande kvalitet i fritidshemmets systematiska kvalitetsarbete. *Pedagogisk forskning i Sverige*, 28(4), 117-141. DOI: <https://doi.org/10.15626/pfs28.04.05>

Kvale, S. & Brinkmann, S. (2014). *Den kvalitativa forskningsintervjun*. (Tredje [reviderade] upplagan). Studentlitteratur.

Lager, K. (2018). Att undervisa i fritidshem: omsorg, lärande och utveckling i en helhet. *Educare*, (2), 51-68. <https://doi.org/10.24834/educare.2018.2.3>
[Att undervisa i fritidshem](#)

Lager, K. (2020). Barncentrerad utvärdering - en modell för utvärdering i fritidshem. I: Hirsh, Å. & Olin, A. *Skolutveckling i teori och praktik*. (259-271). Gleerups.

Lager, K. (2024). Systematiskt kvalitetsarbete i fritidshem. I B. Haglund, J. Gustafsson Nyckel, K. Lager (Red.) *Fritidshemmets pedagogik i ny tid*. (2:a uppl., s. 123 - 142). Gleerups.

Lager, K., Sheridan, S., & Gustafsson, J. (2016). Systematic quality development work in a Swedish leisure-time centre. *Scandinavian Journal of Educational Research*, 60(6), 694–708. <https://doi.org/10.1080/00313831.2015.1066434>

Lago, L. & Elvstrand, H. (2020). “Vi har väldigt lite tid för varandra här”. Temporala och spatiala förutsättningar för samverkan mellan grundskola, förskoleklass och fritidshem. *Utbildning & lärande*, 14(1), 121-138.

Läroplan för grundskolan, förskoleklassen och fritidshemmet. (2025). 3 uppl. Skolverket. [Läroplan för grundskolan, förskoleklassen och fritidshemmet – Lgr22](#)

Manni, A., Norqvist, M. & Yttergren, S. (2025). Identifying an educational-economic code of quality in definitions of extended education: an example from school leaders in Sweden. *Front. Educ.* 10(1531438). DOI: [10.3389/feduc.2025.1531438](https://doi.org/10.3389/feduc.2025.1531438)

Nilholm, C. (2016). *Teori i examensarbetet: en vägledning för lärarstudenter*. (1. uppl.) Studentlitteratur.

Pihlgren, A.S. (2018). Deklaration. I: Pihlgren, A.S. *Fritidshemmet och skolan - det gemensamma uppdraget*. (S.21-39). Studentlitteratur.

Pihlgren, A.S. (2023). *Fritidshemmets mål och resultat: att planera och utvärdera*. (Andra upplagan). Studentlitteratur

Rennstam, J. & Wästerfors, D. (2023). Att analysera kvalitativt material. I: Ahrne, G. & Svensson, P. *Handbok i kvalitativa metoder*. Uppl. 3. (S. 244-260). Liber.

Sheridan, S. (2016). Ett intersubjektivt perspektiv på pedagogisk kvalitet relaterat till centrala kvalitetsfaktorer i förskolan. *Paideia*, 12, 29–38. [Ett intersubjektivt perspektiv på pedagogisk kvalitet relaterat till centrala kvalitetsfaktorer i förskolan](#)

SFS 2010:800. [Skollag \(2010:800\) | Sveriges riksdag](#)

Skolforskningsinstitutet. (2021). *Meningsfull fritid, utveckling och lärande i fritidshem*. Systematisk forskningssammanställning 2021:03.

Skolforskningsinstitutet. ISBN: 978-91-985317-2-5.

Skolverket. (2011). *Fritidshemmet - en samtalsguide om uppdrag, kvalitet och utveckling*. Skolverket.

Skolverket. (2023). *Styrning och ledning av fritidshemmet: Kommentarer till Skolverkets allmänna råd om styrning och ledning av fritidshemmet*. Skolverket.

Skolverket. (2025). *Grundskola i glesbygd* (Rapport 2025:18). Skolverket.
[Grundskola i glesbygd](#)

Skolverket. (2026a). *Statistikdatabasen*. Hämtad 2026-02-10 från
https://www.statistikdatabasen.skolverket.se/PxWeb/sv/Skolverkets_statistikdatabas/Skolverkets_statistikdatabas_Kommunala_jamforelsetal_Fritidshem_Personal/Fritidshem_personal.px/

Skolverket. (2026b). *Systematiskt kvalitetsarbete*. Hämtad 2026-01-28 från
<https://www.skolverket.se/styrning-och-ansvar/styrning-och-kvalitetsarbete/systematiskt-kvalitetsarbete#h-Stodmaterialistalletfornyaallmannarad>

SOU 2020:34. *Stärkt kvalitet och likvärdighet i fritidshem och pedagogisk omsorg* [Stärkt kvalitet och likvärdighet i fritidshem och pedagogisk omsorg, SOU 2020:34](#)

SOU 2022:61. *Allmänt fritidshem och fler elevers tillgång till utveckling, lärande och en meningsfull fritid* [Allmänt fritidshem och fler elevers tillgång till utveckling, lärande och en meningsfull fritid](#)

Tillväxtverket. (2026). *Olika typer av landsbygder - kriterier för kommuntyperna*. Hämtad 2026-02-11 från
<https://tillvaxtverket.se/tillvaxtverket/guiderochverktyg/guiderochverktyg/metodstodforlivskraftigalandsbygder/olikatyperavlandsbygder.5538.html>

Åkerman, J. & Vetenskapsrådet. (2024). *God forskningsed*. Vetenskapsrådet.
ISBN: 978-91-89845-08-4 [God forskningsed](#)

Bilaga 1. Missivbrev

Informationsbrev

Inbjudan att delta som informant till en studie om Systematiskt kvalitetsarbete i fritidshem - med glesbygdens förutsättningar.

Vi heter Jessica Hammare och Marion Selander. Vi studerar på grundlärarprogrammet med inriktning mot fritidshem på Umeå universitet. Vi är nu inne på termin åtta och ska skriva ett examensarbete. För det skulle vi behöva hjälp av dig som är verksam i fritidshem och rektor som informant i studien. Syftet med studien är att öka kunskapen kring hur systematiskt kvalitetsarbete bedrivs på fritidshem i glesbygd. Som en första del i arbetet med studien har vi fördjupat oss i forskning och litteratur kring det aktuella ämnet och för att fördjupa oss ytterligare är dina erfarenheter värdefulla. För att kunna ta del av dina erfarenheter inom området kommer vi genomföra en intervju och spela in den.

Vid arbetet med rapporten kommer hänsyn till Vetenskapsrådets forskningsetiska principer att tas, vilket innebär att du informeras om syftet med rapporten, resultatet kommer enbart användas i examensarbetet, ditt deltagande är frivilligt och du har när som helst rätt att avbryta ditt deltagande. Det handlar även om att allt material behandlas konfidentiellt, vilket innebär att fiktiva namn kommer användas och dina svar och ljudinspelningar av intervjuerna kommer att förvaras på säker plats och behandlas så att inga obehöriga kan ta del av dem. Materialet räknas som personuppgifter enligt EU:s dataskyddsförordning 2016/679 (GDPR), och inspelningarna kommer raderas efter att betyg rapporterats in för kursen. Du har även rätt att kontakta Umeå universitet för att få information om vilka uppgifter som behandlas om dig eller för att begära rättelse, överföring, radering eller begränsning av dina personuppgifter. Du kan även kontakta universitetets dataskyddsombud på mejl pulo@umu.se. För mer information om hur universitetet behandlar personuppgifter se: umu.se/gdpr.

Om du har några frågor eller funderingar kring ditt deltagande eller examensarbetet är du välkommen att kontakta oss på mejl: jeha0104@student.umu.se och/eller mani0097@student.umu.se

Med vänliga hälsningar,

Jessica Hammare och Marion Selander

Grundlärarstudenter, Umeå universitet

Bilaga 2. Intervjuguide

Intervjufrågor examensarbete, SKA

Bakgrundsfrågor

1. Vilken utbildningsbakgrund har du?
2. Hur länge har du arbetat i fritidshem/som rektor?
3. I rektorsutbildningen, har du läst någon kurs med inriktning mot fritidshem? (Exempelvis Umeå Universitets kurs: Rektors styrning, ledning och organisering av Fritidshemmet, 7,5 hp? Kurskod: 6ST048)

Medarbetare/fritidslärare/arbetslagsledare

1. Vad är kvalitet i fritidshem för dig/er?
(Om "tunt" svar: Vad kännetecknar, enligt dig, ett fritidshem av hög kvalitet?)
2. Arbetar ni med SKA på fritidshemmet?
- Har fritidshemmet ett eget SKA-arbete (alltså inte gemensamt med hela skolan)?
3. Hur arbetar ni med SKA på fritidshemmet?
- Regelbundet?
- Planerat i schemat? (Finns öronmärkt SKA-tid?)
- Är det någon som har huvudansvaret utöver rektor/ i arbetslaget?
- Vilka metoder, verktyg eller dokumentationsformer använder ni?
4. Hur tycker du att SKA fungerar?
- Vilka möjligheter och/eller utmaningar ser du i SKA, i din verksamhet?
5. Vad arbetar ni med i ert SKA?
- Vad har ni arbetat med för tidigare områden?
- Kan ni ge exempel på vad tidigare SKA bidragit till att förändra/förbättra i er verksamhet?
6. Hur känner du inför att arbeta med SKA?
- Vad tänker du att SKA är?
7. Hur ser du/ni på rektors ledarskap av SKA-arbetet?

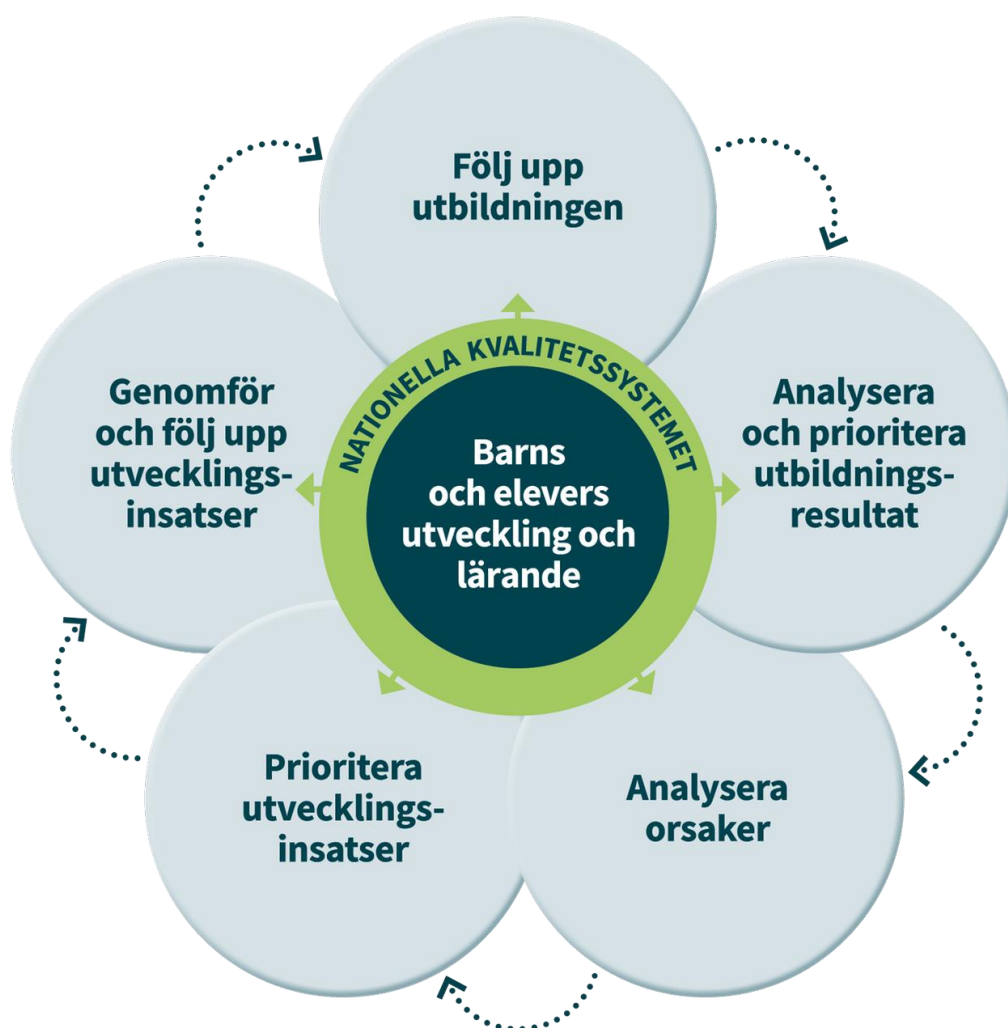
Följdfrågor, Gäller endast rektorer:

Hur arbetar du för att skapa förutsättningar för SKA-arbetet i fritidshem?
Vilka utmaningar möter du i att leda det systematiska kvalitetsarbetet för fritidshem?

Om inte fritidshemmet arbetar med SKA/har ett icke-fungerande SKA-arbete:

8. Hur arbetar ni med att öka kvaliteten i verksamheten?
9. Hur arbetar ni med att dokumentera och utvärdera och följer ni upp det som sker i verksamheten?
10. Vad tror du skulle kunna öka möjligheterna till att få ett regelbundet SKA-arbete i fritidshemmet? (Vilka förutsättningar anser du saknas för ett fungerande SKA).

Bilaga 3. Visualisering av skolverkets modell för systematiskt kvalitetsarbete



Bildkälla: <https://www.skolverket.se/styrning-och-ansvar/styrning-och-kvalitetsarbete/systematiskt-kvalitetsarbete#h-Stodmaterialistalletfornyaallmannarad>